



銀紋夜蛾

學名：*Trichoplusia ni* (Hubner)

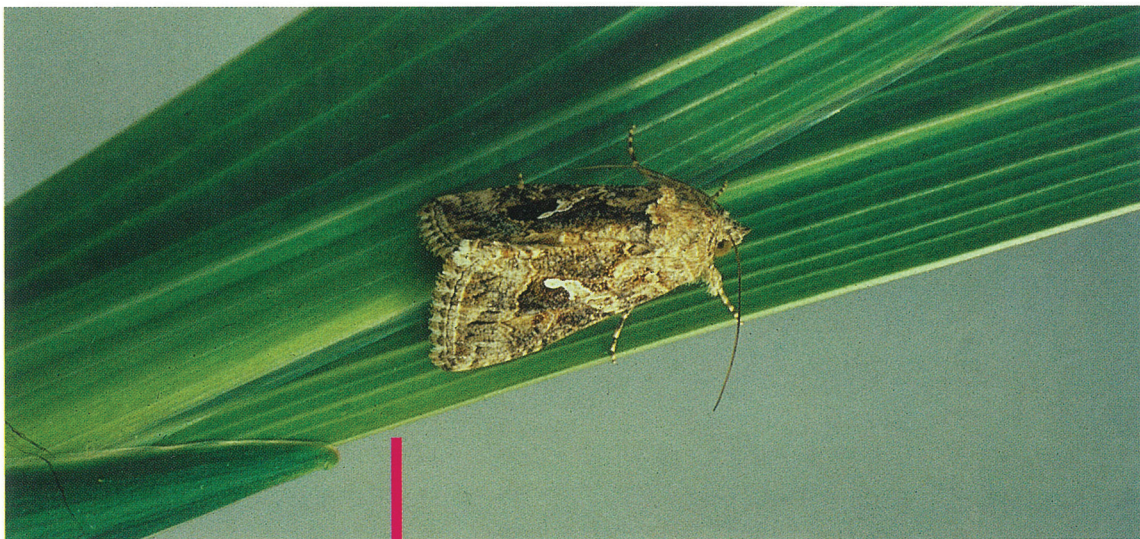
英名：Cabbage looper

一、前言

銀紋夜蛾又稱擬尺蠖，為菊花上經常發生之害蟲，幼蟲以胸節及腹部末端數節之足，曲體而行，成為其易於辨認之特徵。於一般田間發生密度不高，且幼蟲對用於夜蛾類之殺蟲藥劑甚為敏感，通常不至於造成重大災害。

二、為害狀

幼蟲在葉片上取食留下明顯地孔洞，蟲體愈大，其食量亦多，老齡幼蟲造成大而明顯之食痕，以食害葉部為主，較少食花。在葉片背面可發現白色之薄繭，內有黃褐色之蛹。



圖一：銀紋夜蛾成蟲。(王清玲)





圖二：銀紋夜蛾
幼蟲。(王雪香)



三、害蟲

(一) 分類

Lepidoptera (鱗翅目)

Plusiidae (金上翅蛾科)

(二) 分佈

臺灣、日本、中國大陸、印度、非洲、歐洲及美洲等世界各地。

(三) 寄主

菊花、萵苣、唐菖蒲、大豆、落花生、豌豆、煙草、番茄、胡蘿蔔、牛蒡、甘藍、花椰菜等數十種作物。

(四) 形態

成蟲(圖一)體及前翅為灰褐色，前翅中央有一銀白曲紋，外緣及緣毛皆暗褐色。後翅基部為淺灰色，外緣則暗褐色，緣毛為白色。體長約 12 mm，展翅約 30 mm。卵為乳白色散產於寄主葉背。幼蟲剛孵化呈淡綠色細長形，中、老熟幼蟲(圖二)則體粗狀呈青綠色，體長約 40 mm，前端較細，後端較粗，第 3、4 腹節無腹足，爬行時作尺蠖狀(圖三)。老熟幼蟲吐絲結白色薄繭化蛹於葉背，初時蛹為淡綠色，老熟時為赤褐色。





(五) 生活史

一年可發生 5-6 世代，成蟲期約 15 日，卵期約 3-7 日，幼蟲期約 15-45 日，蛹期約 7-15 日，臺灣北部發生密度高於中、南部。

四、發生生態

本蟲全年均發生，在南部發生於 1-6 月較多，在中北部則以 6-11 月發生較多，發生密度以北部較高。年可發生 5-6 代，母蛾產卵於葉背，卵粒粒分散，初孵化幼蟲在葉背啃食形成許多有上表皮之小洞，中、老熟幼

蟲則啃食葉片成孔，且因蟲體大食量多，造成之為害狀明顯，爬行時身體中央拱起成尺蠖狀。老熟幼蟲就在葉背結白色薄繭化蛹。

五、防治方法

以藥劑防治為主，各齡期幼蟲接觸藥劑後均容易死亡。登記於防治蔬菜與花卉銀紋夜蛾之殺蟲劑，均可參考使用。田間防治其它鱗翅目害蟲時多半可以順便將本蟲消滅，一般不需特別施藥，即可達到防治效果。

六、參考文獻

1. 王清玲。1991。花卉害蟲彩色圖說。豐年社。166 頁。
2. 易希陶。1963。經濟昆蟲學(下)。國立編譯館。464 頁。
3. 貢穀紳。1964。昆蟲學(中)。中興大學。275-763 頁。
4. 農林廳。1988。臺灣主要農作物病蟲害彩色圖鑑。190 頁。
5. 農林廳。1992。植物保護手冊。566 頁。
6. 農委會。1989。臺灣農家全書—植物保護專輯。263 頁。
7. 蔡雲鵬。1965。臺灣植物害蟲名彙。臺灣省檢驗局。278 頁。

(王雪香、王清玲)

圖三：銀紋夜蛾幼蟲。(王清玲)

