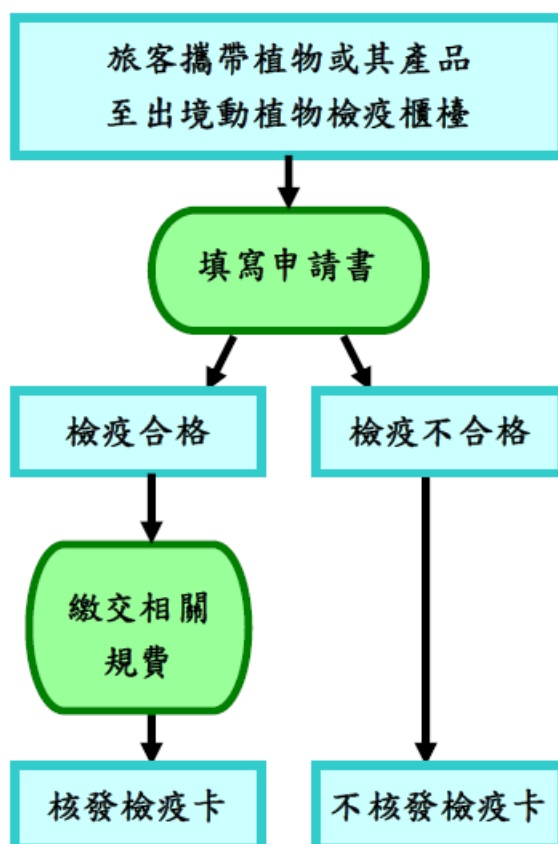


# 出境（出國）旅客攜帶植物及其產品檢疫作業流程

## 一、 流程圖



## 二、 作業說明

- (一)、 旅客攜帶植物產品出境，應檢附相關文件，向出境動植物檢疫櫃檯申報檢疫。
- (二)、 植物產品需符合輸入國之檢疫法令及依據我國檢疫相關法令規定，合格者核發檢疫卡，反之，則不核發。
- (三)、 符合限額規定之檢疫物檢疫，免收檢疫費、臨場檢疫之臨場費及檢疫標識工本費；輸出植物檢疫申報案應收取鍵輸費及延長作業費。（「旅客檢疫費用表」如附件）

## 三、 應檢附文件及注意事項：

- (一)、 申報檢疫前，請檢附機票、護照及檢疫物。
- (二)、 若該批植物產品數量超過旅客個人攜帶之重量限制或須加註檢疫條件者，則檢疫卡即不適用。旅客需至分署或各檢疫站辦理輸出植物檢疫，檢疫合格者核發輸出植物檢疫證明書。
- (三)、 旅客攜帶植物產品出境，須先取得相關主管機關核准之文件者，請提出相關證明始予配合辦理檢疫。

## 旅客檢疫費用表

僅於限量內免收檢疫費，仍酌收鍵輸費及延長作業費

攜帶貨品數量	出境旅客		入境旅客	
	超出限量	限量內 (檢疫卡)	超出限量	限量內
檢疫費	離岸價格之 千分之一	免收	完稅價格之千 分之一	免收
鍵輸費	NT 100 元			
延長作業費 按時段收取	NT 200: 平常日 6 時至 8 時 30 分、12 時 30 分至 13 時 30 分、17 時 30 分至 22 時 NT 1000: 假日 6 時至 22 時 NT 2000: 每日 22 時至翌日 6 時			免收

※出境旅客辦理輸出檢疫如超出限量，請於辦公時間至貨運站辦公室辦理。(地址：高雄市小港區飛機路 630 號 3 樓，電話：07-9720211)

## 旅客隨身攜帶出入境之植物檢疫物限定種類及數量

檢疫物	攜帶出境	攜帶入境
植物及其他植物產品 (註一)	10 公斤以下	合計 6 公斤以下(註 2)
種子	1 公斤以下	
種球	3 公斤以下	
註一: 鮮果實不得隨身攜帶入境。 註二: 攜帶入境之種子限量 1 公斤以下，種球限量 3 公斤以下。		

**植物検疫料金表（旅行者携帯品輸出/輸入向け）**

輸出/輸入の 数量	アウトバウンド（輸出）		インバウンド（輸入）	
	10 k g 超え	10 k g 以下	6 k g 超え	6 k g 以下
<b>資料作成料 金</b>	NTD.100			
<b>検疫/検査料 金</b>	申告価格（FOB）の 0.1%	無料	課税価格（CIF）の 0.1%	無料
<b>時間外追加 料金</b>	<u>NTD.200</u> 月～金 06：00～08：30 12：30～13：30 17：30～22：00 <u>NTD.1000</u> 土.日.祝.休 06：00～22：00 <u>NTD.2000</u> 毎日 22：00～翌日 06：00 <u>無料</u> 月～金（祝.休除く）08：30～12：30 13：30～17：30			無料

※必要と判定された植物検疫上の措置（例：くん蒸、消毒など）に伴う料金は別途です。