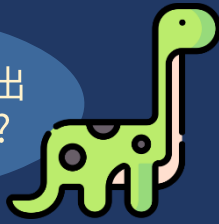


寵物進出馬祖地區 Q&A

Q1：哪些活動物進出馬祖須要經過檢查？



犬、貓、禽類 (如：雞、鴨、鵝、火雞及鸕鶿等)、鳥類、偶蹄類 (如：豬、牛、羊及鹿等)、單蹄類 (如：馬、驢等)等動物進出馬祖地區，必須符合動物及其產品進出金門馬祖地區檢查規則，並接受檢查。



其他如：蜜袋鼯、兔子、烏龜、蜥蜴、貂、寵物鼠及龍貓等動物則不須檢查。

Q2：我想帶狗或貓去馬祖地區遊玩，該怎麼做？

1. 事前準備

(1) 完成寵物登記與狂犬病疫苗注射：寵物登記日期距抵達馬祖日期要 **30 天以上**，而且狂犬病預防注射日期距抵達馬祖日期要 **7 天以上但是不可以超過 1 年** (如果不是第 1 次注射則只要不超過 1 年即可)。

(2) 備妥寵物登記證，及載有寵物晶片號碼的狂犬病預防注射證明文件。



2. 臺灣本島 (松山/臺中機場、基隆/臺北港) 出發前往馬祖地區者

(1) 起運前將寵物登記證及狂犬病預防注射證明交由航空、海運公司傳真通知馬祖檢疫站。

(2) 抵馬祖地區後，立即於機場/港口向馬祖檢疫站申請檢查 (若是前往東引鄉中柱港，則向岸巡隊報到由岸巡隊轉交資料給馬祖檢疫站審查)

3. 馬祖地區 (南竿/北竿機場、福澳/中柱港) 返回臺灣本島者

託運行李時，攜帶寵物登記證及狂犬病預防注射證明，向馬祖檢疫站申請檢查 (若由東引鄉中柱港出發，則向岸巡隊報到由岸巡隊轉交資料給馬祖檢疫站審查)。

Q3：我可以帶家裡的寵物迷你豬等偶蹄類活動物往返馬祖地區嗎？

千萬不要!!!

因寵物豬也是偶蹄類，依現行規定，偶蹄類由馬祖地區進入臺灣本島後，只有一條路，就是在 **24 小時內進屠宰場屠宰完畢**。所以不要拿你寵物豬生命開玩笑。



若有任何問題，可撥 0836-22833 詢問馬祖檢疫站！

Q4：我可以帶家裡的寵物禽鳥往返馬祖地區嗎？

不建議帶寵物禽鳥往返馬祖地區，不管你養的是寵物禽 (如：雞、鴨、鵝、火雞、鸕鶿等) 或是寵物鳥 (如：鸚鵡、鴿子等)，進入馬祖容易，但從馬祖回來就麻煩了。

禽類或鳥類依現行規定：

1. 進入馬祖地區前：須經連江縣政府產業發展處 (以下簡稱產發處) 許可 (電話 0836-25248)。

註：經濟動物如雞、鴨 (如柯爾鴨)、鵝、火雞、鸕鶿等家禽，目前為防範禽流感而禁止禽鳥類搭乘大眾運輸工具，建議出發前先向各交通運輸業者洽詢。

2. 離開馬祖地區，須向產發處取得以下證明文件後，攜帶文件向馬祖檢疫站申請檢查：

(1) 經馬祖地區之來源場隔離飼養檢查 21 天以上，且無家禽流行性感冒 (以下簡稱禽流感) 臨床症狀。

(2) 來源場於運出金門、馬祖地區前 3 個月內無發生 H5 或 H7 亞型禽流感、新城病及家禽披衣菌病，並經血清或相關檢體檢驗呈 H5 及 H7 亞型禽流感陰性反應。

所以，你的寵物禽鳥必須在馬祖隔離飼養 **21 天以上** (你還必須在馬祖找到願意照顧鳥的人和地方)，更麻煩的是鳥兒還要**抽血檢測合格**，才能回來。



Q5：我可以帶家裡的寵物迷你馬等單蹄類動物往返馬祖地區嗎？

不建議帶家裡的寵物迷你馬等單蹄類動物往返馬祖地區，因為進入馬祖容易，但從馬祖回來就麻煩了。

依現行規定：

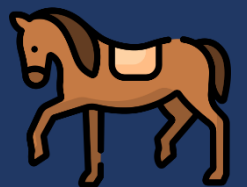
1. 進入馬祖地區前：須經產發處許可 (電話 0836-25248)。

2. 離開馬祖地區，須向產發處取得以下證明文件後，攜帶文件向馬祖檢疫站申請檢查：

(1) 連江縣政府動物防疫人員檢查動物健康情形良好，來源場落實生物安全及運輸車輛消毒工作。

(2) 經馬祖地區來源場飼養 3 個月以上，且來源場 3 個月內無發生甲類動物傳染病。

換句話說，你的寵物迷你馬進到馬祖地區後，至少要在馬祖**隔離飼養 3 個月以上**才有可能回台灣。當然，你還必須在馬祖找到願意照顧馬的人和飼養地點。



若有任何問題，可撥 0836-22833 詢問馬祖檢疫站！