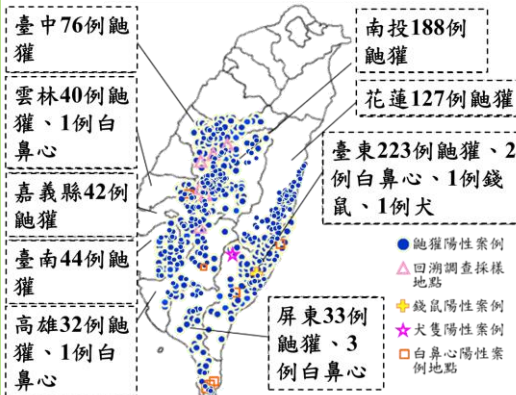


109年10月狂犬病監測結果

本月(10月1日至10月31日)接獲畜衛所、興大與屏科大通報109例動物狂犬病監測檢驗結果，其中鼬獾1例為陽性，其發生地區屏東縣內埔鄉新增為陽性地區，歷年總計案例發生地區為9縣市88鄉鎮。

102-108年疫情狀況



- 102/9/5接獲畜衛所通報回溯性檢測之13件鼬獾，其中5例為陽性，最早1例為99年7月17日採自南投縣國姓鄉。103/12/31接獲畜衛所通報2例回溯性檢測之鼬獾狂犬病陽性案例，時間追溯至100年8月。
- 102-108年檢驗食肉目野生動物3,195件(鼬獾2,191件)、犬貓5,257件，除805例鼬獾、1例犬、1例錢鼠及7例白鼻心案例外，其餘檢驗結果皆為陰性。總計9縣市84鄉鎮確診鼬獾狂犬病案例。

臺中3例鼬獾

南投17例鼬獾

嘉義1例鼬獾

高雄1例鼬獾

屏東3例鼬獾
(內埔*1)

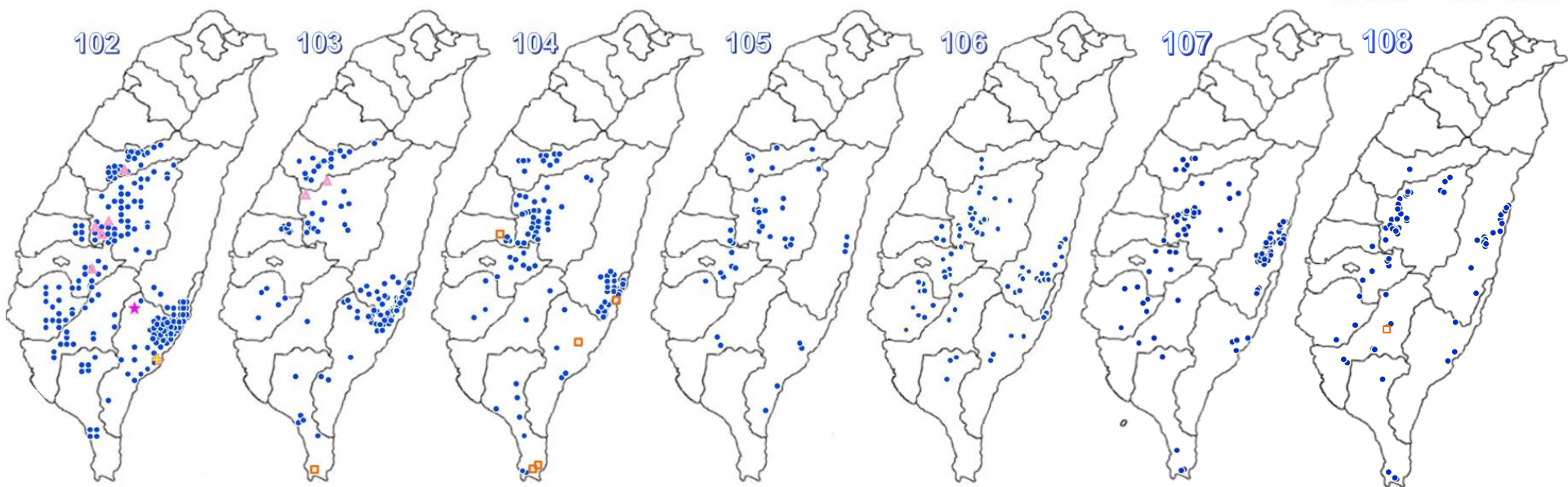
花蓮3例鼬獾
及2例白鼻心

臺東5例鼬獾

- 鼬獾陽性案例地點
- 新增鼬獾陽性案例地點
- 白鼻心陽性案例地點

109年起至10月31日已檢驗食肉目野生動物390件(含鼬獾153件)、犬貓295件、蝙蝠85件、其他野生動物94件，其中33件鼬獾及2件白鼻心為陽性案例，其餘檢驗結果皆為陰性。歷年總計9縣市88鄉鎮確診狂犬病案例。另有邊境及其他檢體2件(犬1件及貓1件)。

- 鼬獾陽性案例
- △ 回溯調查採樣
- ✚ 錢鼠陽性案例
- ★ 犬隻陽性案例
- 白鼻心陽性案例



- 102年總計278件陽性案例，分別為276件鼬獾、1件犬及1件錢鼠。總計9縣市59鄉鎮出現確診狂犬病案例。
- 103年總計148件陽性案例，分別為147件鼬獾及1件白鼻心。總計9縣市63鄉鎮出現確診狂犬病案例。
- 104年總計 93件陽性案例，分別為 88件鼬獾及5件白鼻心。總計9縣市72鄉鎮出現確診狂犬病案例。
- 105年總計 42件陽性案例，皆為鼬獾。總計9縣市77鄉鎮出現確診狂犬病案例。
- 106年總計 70件陽性案例，皆為鼬獾。總計9縣市79鄉鎮出現確診狂犬病案例。
- 107年總計 110件陽性案例，皆為鼬獾。總計9縣市84鄉鎮出現確診狂犬病案例。
- 108年總計 73件陽性案例，分別為72件鼬獾及1件白鼻心。總計9縣市84鄉鎮出現確診狂犬病案例。

88年至109年動物狂犬病抗原監測統計

動物別	88年至101年		102年		103年		104年		105年		106年		107年		108年		109年	
	檢測數	陽性數	檢測數	陽性數	檢測數	陽性數	檢測數	陽性數	檢測數	陽性數	檢測數	陽性數	檢測數	陽性數	檢測數	陽性數	檢測數	陽性數
犬	6,841	0	1,553	1 ^e	948	0	730	0	550	0	348	0	410	0	378	0	224(+31)	0
貓	5	0	112	0	12	0	21	0	22	0	28	0	86	0	62	0	71(+3)	0
蝙蝠	322	0	64	0	120	0	95	0	103	0	112	0	125	0	115	0	85(+12)	0
食肉目 野生動物	--	--	1,019 ^a	276 ^b	306 ^a	148 ^{b,f}	321 ^a	93 ^{b,f}	223 ^a	42 ^b	374 ^a	70 ^b	496 ^a	110 ^b	456 ^a	73 ^b	390 ^a (+57)	35(+1) ^b
其他 野生動物	--	--	341 ^c	1 ^d	28 ^c	0	35 ^c	0	23 ^c	0	28 ^c	0	85 ^c	0	92 ^c	0	94 ^c (+6)	0
邊境及其他 動物	--	--	--	--	--	--	--	--	--	--	--	--	17	0	54	0	2	0
總計	7,168	0	3,089	278	1,414	148	1,202	93	921	42	890	70	1,219	110	1,157	73	866(+109)	35(+1)

註

*括號內數字為本月新增數量

a.：食肉目野生動物共檢測**3,585**件：

鼬獾**2,344**件、白鼻心**983**件、麝香貓**26**件、食蟹獾**151**件、黃鼠狼**7**件、貂**14**件、水獺**21**件、臺灣黑熊**2**件、石虎**37**件。

b.：鼬獾陽性案例共**838**件：南投205件(魚池*14、鹿谷*48、水里*20、國姓*17、仁愛*14、信義*12、竹山*25、草屯*5、埔里*12、中寮*15、集集*22、南投市*1)、臺中79件(新社*14、霧峰*8、東勢*14、太平*16、大里*1、和平*15、北屯*7、豐原*3、后里*1)、雲林40件(古坑*38、斗六*1、林內*1)、嘉義43件(梅山*7、番路*14、竹崎*7、阿里山*4、中埔*7、大埔*3、大林*1)、臺南44件(南化*9、楠西*4、六甲*2、大內*2、龍崎*4、左鎮*4、東山*6、柳營*2、關廟*4、白河*4、玉井*3)、高雄33件(田寮*3、美濃*3、燕巢*1、旗山*4、六龜*5、阿蓮*1、甲仙*3、杉林*3、茂林*1、內門*1、那瑪夏*3、桃源*5)、屏東**36**件(霧台*1、瑪家*7、獅子*9、牡丹*2、恆春*8、泰武*2、枋寮*1、春日*1、三地門*3、高樹*1、內埔*1)、花蓮130件(卓溪*14、玉里*18、富里*22、豐濱*11、瑞穗*17、光復*27、鳳林*4、萬榮*3、壽豐*14)、臺東228件(東河*52、臺東市*2、成功*85、海端*8、池上*33、關山*3、延平*2、卑南*11、鹿野*8、達仁*4、長濱*17、太麻里鄉*2、大武*1)。

c.：其他野生動物檢體：鼯鼠186件、松鼠237件、飛鼠22件、家鼠92件、鼯鼠3件、蜜袋鼯8件、臺灣獼猴20件、臺灣長鬃山羊1件、臺灣煙尖鼠1件、山鼠1件、山羌**54**件、山豬1件、田鼠3件、小黃腹鼠16件、土撥鼠2件、穿山甲**63**件、鼠20件、臺灣野兔2件、野生穴兔1件、羊6件、梅花鹿3件、兔子5件、黃鼠5件、倉鼠1件、鳥5件。

d.：102年7月30日確診錢鼠陽性案例1例(臺東市)。

e.：102年9月10日確診1例被鼬獾咬傷後隔離觀察之幼犬陽性案例(臺東海端)。

f.：白鼻心陽性案例共9件：103年陽性案例1例(恆春*1)、104年陽性案例5例(恆春*2、長濱*1、鹿野*1、古坑*1)、

108年陽性案例1例(六龜*1)、109年陽性案例2例(花蓮市*1、壽豐*1)

109年食肉目野生動物狂犬病監測情形一覽表

動物別	檢測件數	陽性	動物別	檢測件數	陽性
鼬獾	153(+35)	33(+1)	白鼻心	173(+14)	2
麝香貓	8(+1)	0	黃鼠狼	1	0
食蟹獾	29(+4)	0	貂	3(+1)	0
水獺	4	0	臺灣黑熊	1	0
石虎	18(+2)	0			

依據畜衛所、興大及屏科大通報檢驗結果統計

*括號內數字為本月新增數量

109年10月野生動物狂犬病監測列表

序號	送檢日期	縣市	鄉鎮	動物別	FAT 檢測結果	確診日期 ^{註1}
1	10月13日	桃園市	大溪區	穿山甲	(-)	10月15日
2	10月13日	嘉義縣	竹崎鄉	穿山甲	(-)	10月15日
3	10月15日	臺南市	後壁區	蝙蝠	(-)	10月15日
4	10月15日	高雄市	新興區	蝙蝠	(-)	10月15日
5	10月15日	高雄市	美濃區	蝙蝠	(-)	10月15日
6	10月20日	臺中市	大安區	蝙蝠	(-)	10月22日
7	10月20日	苗栗縣	卓蘭鎮	蝙蝠	(-)	10月22日
8	10月20日	臺南市	七股區	蝙蝠	(-)	10月22日
9	10月20日	臺南市	下營區	蝙蝠	(-)	10月22日
10	10月20日	彰化縣	芳苑鄉	蝙蝠	(-)	10月22日
11	10月20日	彰化縣	芳苑鄉	蝙蝠	(-)	10月22日
12	10月20日	宜蘭縣	員山鄉	蝙蝠	(-)	10月22日
13	10月20日	宜蘭縣	蘇澳鎮	蝙蝠	(-)	10月22日
14	10月20日	花蓮縣	秀林鄉	蝙蝠	(-)	10月22日

註1：依據畜衛所、興大及屏科大通報檢驗結果統計。

109年10月野生動物狂犬病監測列表

序號	送檢日期	縣市	鄉鎮	動物別	FAT 檢測結果	確診日期 ^{註1}
15	10月12日	高雄市	杉林區	穿山甲	(-)	10月26日
16	10月14日	基隆市	七堵區	山羌	(-)	10月30日
17	10月15日	宜蘭縣	員山鄉	山羌	(-)	10月30日
18	10月26日	基隆市	暖暖區	山羌	(-)	10月30日
19	10月7日	臺東縣	太麻里鄉	鼬獾	(-)	10月15日
20	10月13日	臺中市	和平區	食蟹獾	(-)	10月15日
21	10月14日	苗栗縣	後龍鎮	石虎	(-)	10月15日
22	10月14日	宜蘭縣	員山鄉	食蟹獾	(-)	10月15日
23	10月13日	苗栗縣	西湖鄉	石虎	(-)	10月15日
24	10月13日	臺北市	文山區	白鼻心	(-)	10月15日
25	10月9日	臺北市	士林區	白鼻心	(-)	10月15日
26	10月5日	彰化縣	大城鄉	白鼻心	(-)	10月16日
27	10月14日	南投縣	魚池鄉	鼬獾	(-)	10月22日
28	10月15日	南投縣	埔里鎮	鼬獾	(-)	10月22日

註1：依據畜衛所、興大及屏科大通報檢驗結果統計。

109年10月野生動物狂犬病監測列表

序號	送檢日期	縣市	鄉鎮	動物別	FAT 檢測結果	確診日期 ^{註1}
29	10月20日	苗栗縣	通霄鎮	鼬獾	(-)	10月22日
30	10月15日	苗栗縣	泰安鄉	鼬獾	(-)	10月22日
31	10月20日	新北市	瑞芳區	雪貂	(-)	10月22日
32	10月13日	高雄市	鼓山區	白鼻心	(-)	10月26日
33	10月13日	屏東縣	車城鄉	白鼻心	(-)	10月26日
34	10月19日	臺南市	善化區	白鼻心	(-)	10月26日
35	10月19日	臺南市	善化區	白鼻心	(-)	10月26日
36	10月22日	彰化縣	社頭鄉	白鼻心	(-)	10月26日
37	10月26日	新北市	土城區	鼬獾	(-)	10月28日
38	10月26日	苗栗縣	卓蘭鎮	鼬獾	(-)	10月29日
39	10月26日	苗栗縣	大湖鄉	鼬獾	(-)	10月29日
40	10月26日	南投縣	信義鄉	鼬獾	(-)	10月29日
41	9月29日	苗栗縣	後龍鎮	白鼻心	(-)	10月30日
42	10月5日	宜蘭縣	蘇澳鎮	鼬獾	(-)	10月30日

註1：依據畜衛所、興大及屏科大通報檢驗結果統計。

109年10月野生動物狂犬病監測列表

序號	送檢日期	縣市	鄉鎮	動物別	FAT 檢測結果	確診日期 ^{註1}
43	10月5日	桃園市	大溪區	鼬獾	(-)	10月30日
44	10月5日	苗栗縣	後龍鎮	鼬獾	(-)	10月30日
45	10月5日	苗栗縣	南庄鄉	鼬獾	(-)	10月30日
46	10月5日	苗栗縣	通霄鎮	鼬獾	(-)	10月30日
47	10月5日	苗栗縣	西湖鄉	鼬獾	(-)	10月30日
48	10月5日	新竹縣	新埔鎮	鼬獾	(-)	10月30日
49	10月12日	新竹縣	竹北市	白鼻心	(-)	10月30日
50	10月13日	苗栗縣	後龍鎮	鼬獾	(-)	10月30日
51	10月13日	苗栗縣	南庄鄉	食蟹獾	(-)	10月30日
52	10月13日	苗栗縣	通霄鎮	鼬獾	(-)	10月30日
53	10月13日	苗栗縣	通霄鎮	鼬獾	(-)	10月30日
54	10月13日	苗栗縣	獅潭鄉	鼬獾	(-)	10月30日
55	10月13日	苗栗縣	三灣鄉	鼬獾	(-)	10月30日
56	10月15日	苗栗縣	通霄鎮	鼬獾	(-)	10月30日

註1：依據畜衛所、興大及屏科大通報檢驗結果統計。

109年10月野生動物狂犬病監測列表

序號	送檢日期	縣市	鄉鎮	動物別	FAT 檢測結果	確診日期 ^{註1}
57	10月16日	苗栗縣	通霄鎮	鼬獾	(-)	10月30日
58	10月12日	宜蘭縣	五結鄉	白鼻心	(-)	10月30日
59	10月19日	苗栗縣	公館鄉	鼬獾	(-)	10月30日
60	10月20日	苗栗縣	泰安鄉	鼬獾	(-)	10月30日
61	10月20日	苗栗縣	通霄鎮	鼬獾	(-)	10月30日
62	10月20日	桃園市	新屋區	白鼻心	(-)	10月30日
63	10月20日	桃園市	中壢區	白鼻心	(-)	10月30日
64	10月19日	苗栗縣	獅潭鄉	鼬獾	(-)	10月30日
65	10月23日	苗栗縣	頭屋鄉	食蟹獾	(-)	10月30日
66	10月26日	宜蘭縣	三星鄉	白鼻心	(-)	10月30日
67	10月26日	花蓮縣	秀林鄉	鼬獾	(-)	10月30日
68	10月5日	臺北市	北投區	鼬獾	(-)	10月30日
69	10月15日	苗栗縣	獅潭鄉	鼬獾	(-)	10月30日
70	10月28日	苗栗縣	通霄鎮	鼬獾	(-)	10月30日

註1：依據畜衛所、興大及屏科大通報檢驗結果統計。

109年10月野生動物狂犬病監測列表

序號	送檢日期	縣市	鄉鎮	動物別	FAT 檢測結果	確診日期 ^{註1}
71	10月28日	新北市	貢寮區	麝香貓	(-)	10月30日
72	10月28日	苗栗縣	獅潭鄉	鼬獾	(-)	10月30日
73	10月28日	苗栗縣	頭份市	鼬獾	(-)	10月30日
74	10月22日	苗栗縣	大湖鄉	鼬獾	(-)	10月30日
75	10月5日	屏東縣	內埔鄉	鼬獾	(+)	10月6日

註1：依據畜衛所、興大及屏科大通報檢驗結果統計。



109年10月犬貓狂犬病監測列表

序號	送檢日期	縣市	動物別	FAT 檢測結果	確診日期 ^{註1}
1	10月7日	高雄市	犬	(-)	10月8日
2	10月7日	高雄市	犬	(-)	10月8日
3	10月7日	高雄市	犬	(-)	10月8日
4	10月7日	高雄市	犬	(-)	10月8日
5	10月7日	高雄市	犬	(-)	10月8日
6	10月7日	高雄市	犬	(-)	10月8日
7	10月7日	高雄市	犬	(-)	10月8日
8	10月7日	高雄市	犬	(-)	10月8日
9	10月7日	高雄市	犬	(-)	10月8日
10	10月7日	高雄市	犬	(-)	10月8日
11	10月7日	高雄市	犬	(-)	10月8日
12	10月7日	高雄市	犬	(-)	10月8日
13	10月7日	高雄市	犬	(-)	10月8日
14	10月7日	高雄市	犬	(-)	10月8日

註1：依據畜衛所通報檢驗結果統計。

109年10月犬貓狂犬病監測列表

序號	送檢日期	縣市	動物別	FAT 檢測結果	確診日期 ^{註1}
15	10月7日	高雄市	犬	(-)	10月8日
16	10月7日	高雄市	犬	(-)	10月8日
17	10月7日	高雄市	犬	(-)	10月8日
18	10月7日	高雄市	犬	(-)	10月8日
19	10月7日	高雄市	犬	(-)	10月8日
20	10月7日	高雄市	犬	(-)	10月8日
21	10月7日	新竹縣	貓	(-)	10月15日
22	10月7日	新竹縣	貓	(-)	10月15日
23	10月15日	花蓮縣	犬	(-)	10月22日
24	10月15日	花蓮縣	犬	(-)	10月22日
25	10月15日	花蓮縣	犬	(-)	10月22日
26	10月12日	彰化縣	犬	(-)	10月22日
27	10月16日	金門縣	犬	(-)	10月22日
28	10月16日	新竹縣	犬	(-)	10月22日

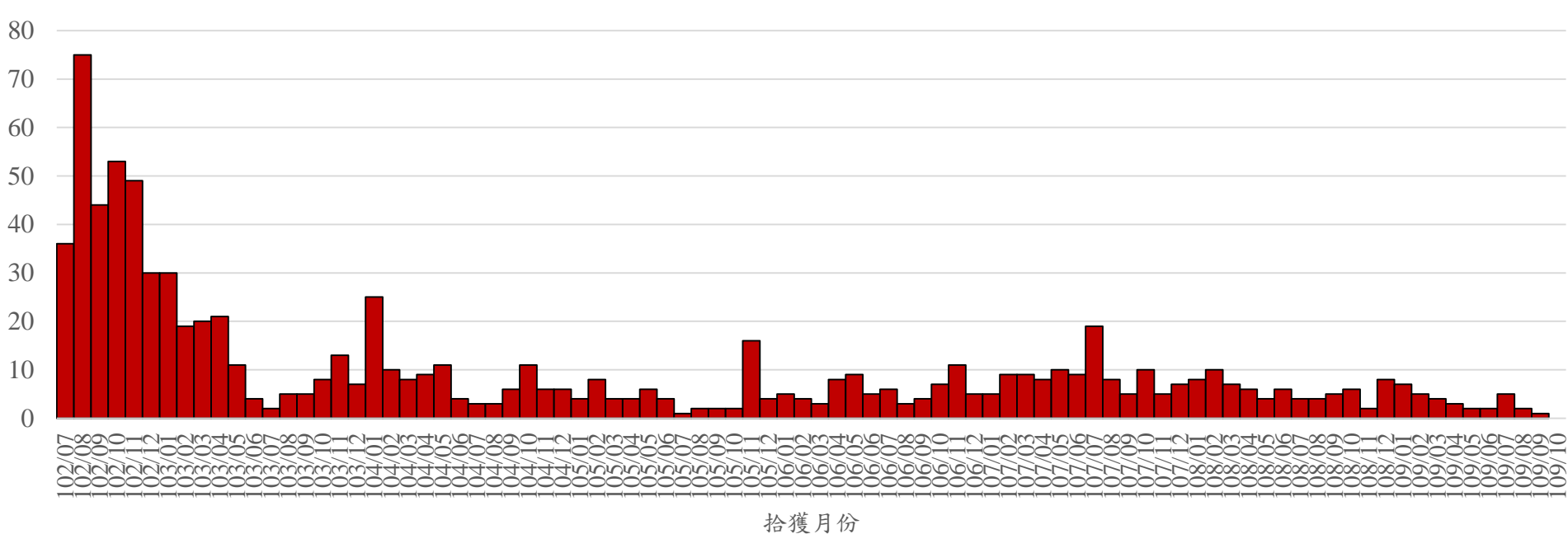
註1：依據畜衛所通報檢驗結果統計。

109年10月犬貓狂犬病監測列表

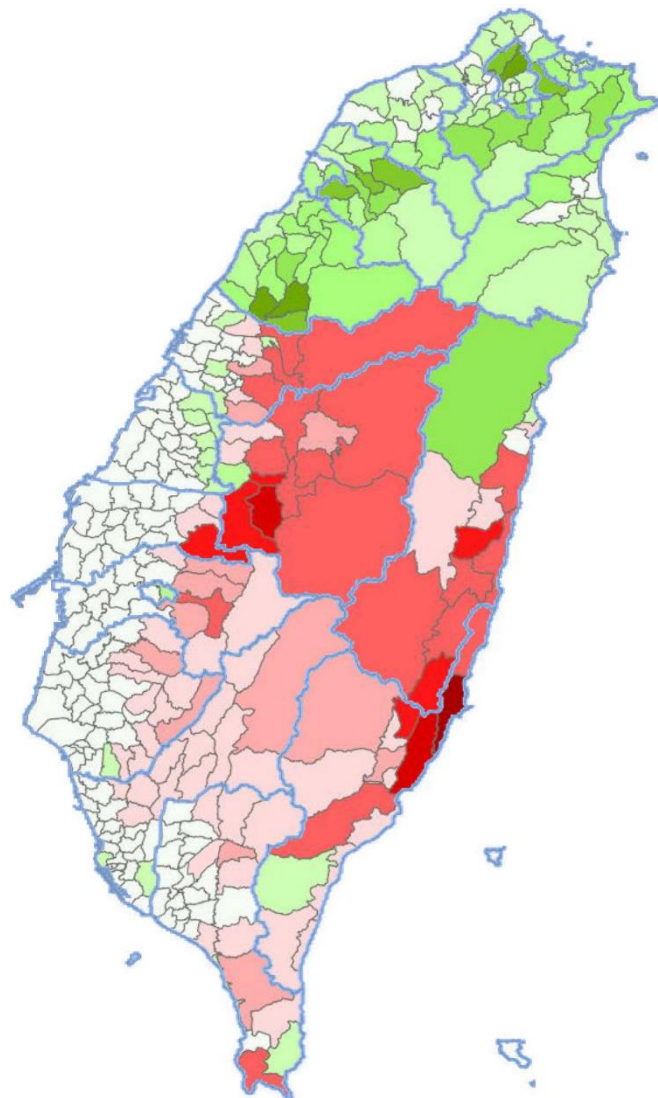
序號	送檢日期	縣市	動物別	FAT 檢測結果	確診日期 ^{註1}
29	10月19日	新竹縣	貓	(-)	10月22日
30	10月15日	花蓮縣	犬	(-)	10月22日
31	10月22日	桃園市	犬	(-)	10月29日
32	10月23日	屏東縣	犬	(-)	10月29日
33	10月22日	桃園市	犬	(-)	10月29日
34	10月22日	桃園市	犬	(-)	10月29日

註1：依據畜衛所通報檢驗結果統計。

102至109年10月動物狂犬病陽性案例流行曲線圖



102至109年動物狂犬病陽性案例鄉鎮涵蓋9縣市88鄉鎮



- 檢出狂犬病陽性案例累積數
- 檢出陰性鼬獾案例累積數
- 無檢驗資料(鼬獾)

➤ 狂犬病陽性案例累積數

- ≤5
- 5 ~ <10
- 10 ~ <20
- 20 ~ <40
- 40 ~ <80
- ≥80

➤ 陰性鼬獾案例累積數

- ≤5
- 5 ~ <10
- 10 ~ <20
- 20 ~ <30
- 30 ~ <40
- ≥40

102年迄今鼬獾送檢陽性率

年度	檢測件數	陽性數	陽性率
102	831	276	33%
103	243	147	60%
104	204	88	43%
105	138	42	30%
106	236	70	30%
107	282	110	39%
108	257	72	28%
109 (1-10月)	153	33	22%

102年迄今通報確診狂犬病鼬獾抓咬傷人案件共73件

縣市別	案件數	鄉鎮
臺中市	2	東勢*1、和平*1
南投縣	14	仁愛*1、水里*3、竹山*3、埔里*1、鹿谷*4、中寮*1、國姓*1
雲林縣	1	古坑*1
嘉義縣	10	竹崎*2、梅山*2、中埔*2、大林*1、番路*3
臺南市	6	白河*2、東山*1、南化*1、關廟*2
高雄市	3	杉林*1、六龜*1、旗山*1
屏東縣	6	牡丹*1、恆春*1、獅子*2、瑪家*1、泰武*1
花蓮縣	15	玉里*2、光復*6、卓溪*2、富里*2、瑞穗*1、豐濱*2
臺東縣	16	成功*5、池上*4、卑南*1、東河*5、鹿野*1

歷年食肉目野生動物咬傷人類別統計表

動物別	狂犬病			合計
	陽性	陰性	未捕捉到	
鼬獾	73	8	6	87
白鼻心	0	9	5	14
黃鼠狼	0	1	0	1
合計	73	18	11	102

歷年食肉目野生動物咬傷人案件數量統計表

年度	陽性	陰性	未捕捉到	合計
102	9	3	0	12
103	12	2	0	14
104	4	2	0	6
105	9	1	2	12
106	13	1	5	19
107	15	2	0	17
108	7	3	1	11
109	4	4	3	11
合計	73	18	11	102