

中國大陸潛在性之防疫檢疫害蟲簡介

陳仁昭

國立屏東科技大學植物保護系

目錄

壹、果樹害蟲

一、蘋果蠹蛾.....	1
二、桃芽蛾.....	2
三、美國白蛾.....	3
四、蘋果小食心蟲.....	4
五、柑桔大實蠅.....	5
六、蜜柑大實蠅.....	6
七、番石榴果實蠅.....	7
八、光肩星天牛.....	8
九、芒果種子象鼻蟲.....	9
十、黑胸柑桔金花蟲.....	10
十一、葡萄十星葉.....	11
十二、龍眼雞.....	12
十三、龍眼角頰木蟲.....	13
十四、箭頭介殼蟲(矢尖蚧).....	14
十五、荔枝椿象.....	15
十六、梨花編蟲.....	16

貳、蔬菜害蟲

一、馬鈴薯蠹蛾.....	17
二、蔥鬚鱗蛾.....	18
三、韭菜環眼蕘蚊.....	19
四、蔥地種蠅.....	20
五、灰地種蠅.....	21
六、科羅拉多金花蟲.....	22

參、糧食害蟲

一、黑森癭蚊.....	23
二、甘藷象鼻蟲.....	24

參考文獻.....	25
-----------	----

壹、果樹害蟲

一、蘋果蠹蛾

1. 學名：*Laspeyresia pomonella* (Linné)

2. 分類地位：

鱗翅目 (Lepidoptera)

姬捲葉蛾科 (Olethreutidae)

3. 分布：中國大陸 (新疆、甘肅、浙江 (?))、歐洲、美洲、澳洲、紐西蘭、前蘇聯、阿富汗、印度、伊朗、伊拉克、巴基斯坦

4. 為害植物：主要為害蘋果、梨、杏、李、桃、胡桃、山楂等植物。

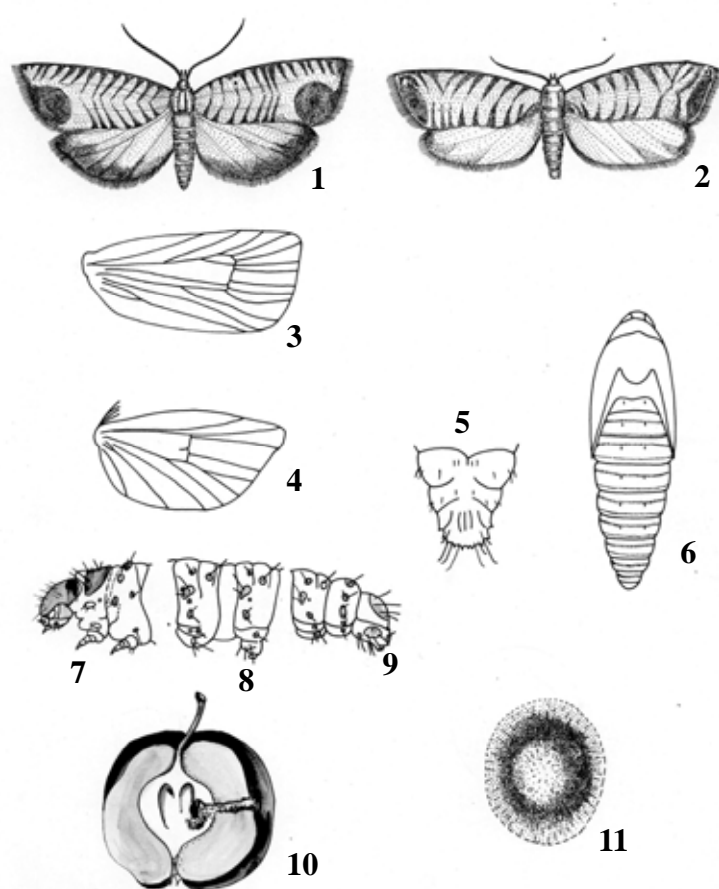
5. 形態特徵及為害習性：

俗稱食心蟲。卵略呈橢圓形，扁平，乳白色。初齡幼蟲白色，老熟幼蟲頭部深褐色，有斑點，背部呈淡紅色至紅色，體長約 14-16mm。蛹體長 7-10mm，褐色。成蟲體長約 8mm，翅展 15-22mm，前翅寬大近長方形，深褐色，前翅臀角有一褐色大斑點，斑點內緣有一條直立的深褐色條紋，斑點內有一眼點，內側的一條長的外側一條短的具光澤之銅色弧形條紋，後翅暗褐色，緣毛灰褐色。

幼蟲蛀食果實內部，並蛀入種子室內啃食種子，造成果實大小蟲孔累累，無法食用。

6. 傳入途徑：鮮果實。

7. 風險評估措施：屬有條件輸入。



圖一、蘋果蠹蛾 *Laspeyresia pomonella* (Linné)

1. 雄成蟲。2. 雌成蟲。3. 前翅翅脈。4. 雌蟲後翅翅脈。5. 雌蛹腹面末端。6. 雄蛹背面。7. 幼蟲頭部至中胸側面。8. 幼蟲腹部第4節側面。9. 幼蟲腹部第9-10節側面。10. 果實被害狀。11. 卵。

二、桃芽蛾

1. 學名：*Anarsia linetella* Zeller

2. 分類地位：

鱗翅目 (Lepidoptera)

麥蛾科 (Gelechiidae)

3. 分布：中國大陸、歐洲、美國、加拿大。

4. 為害植物：主要為害桃、梨、杏、李、梅等植物。

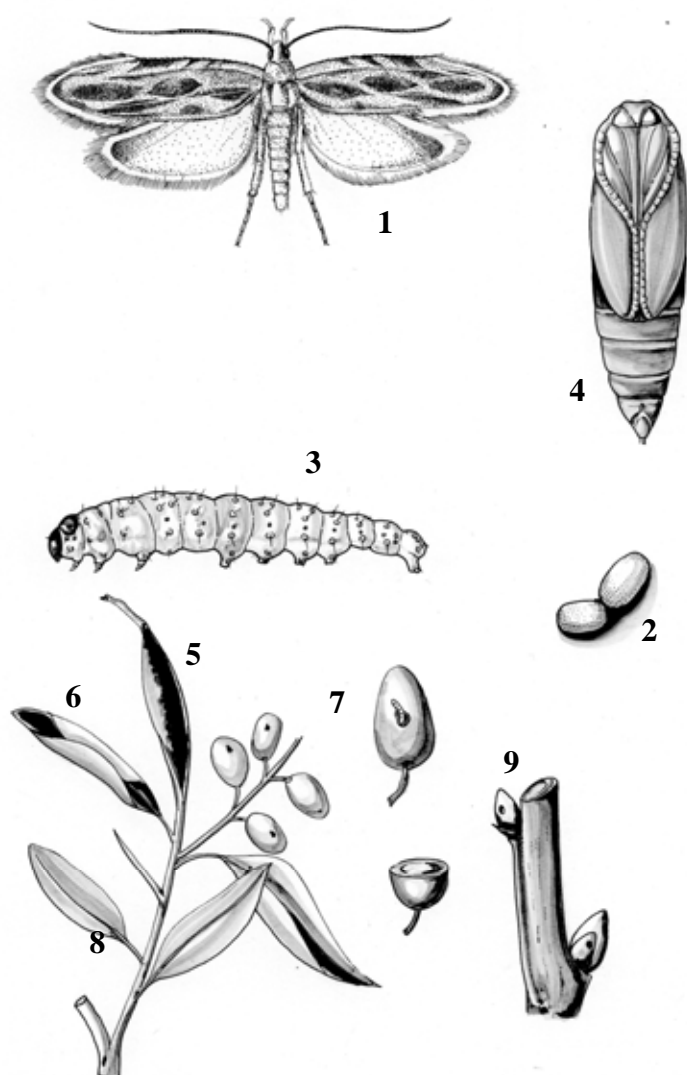
5. 形態特徵及為害習性：

中國大陸稱桃條麥蛾，又稱桃梢蛀蟲。卵略呈長橢圓形，橙黃色。幼蟲體長 9-10mm，前胸背板、胸足及臀板均為黑色，體背紅棕色，腹面灰白色。蛹體長 5-6mm，黃褐色。成蟲體長約 6-7mm，翅展 12-14mm，體灰褐色，前翅灰色，翅面有與前緣斜行的黑褐色和白色鱗片組成之條紋，後翅淡褐色，緣毛長。

在大陸新疆地區，以初齡幼蟲越冬，翌年春天初齡幼蟲咬食花芽，待開花後，幼蟲轉移至花蕊和子房為害，有時也為害嫩葉。老熟幼蟲在花和嫩葉間吐絲結繭化蛹。第二代幼蟲則蛀食果實內部，並蛀入種子室內啃食種子，造成果實大小蟲孔累累，無法食用。

6. 傳入途徑：鮮果實。

7. 風險評估措施：屬有條件輸入（歐洲、美國、加拿大）。



圖二、桃芽蛾 *Anarsia linetella* Zeller

1. 成蟲。2. 卵。3. 幼蟲。4. 蛹。5. 側梢被害狀。6. 化蛹場所。7. 被害幼果及幼果出果。8. 主梢被害狀。9. 幼蟲潛入孔。

三、美國白蛾

1. 學名：*Hyphantria cunea* (Drury)

2. 分類地位：

鱗翅目 (Lepidoptera)

燈蛾科 (Arctiidae)

3. 分布：中國大陸 (天津、遼寧、山東、河北、上海)、美國、加拿大、墨西哥、匈牙利、前南斯拉夫、羅馬尼亞、奧地利、前蘇聯、法國、義大利、土耳其、日本、韓國。

4. 為害植物：主要為害闊葉樹，包括梨、李、胡桃、桑、柿等植物。

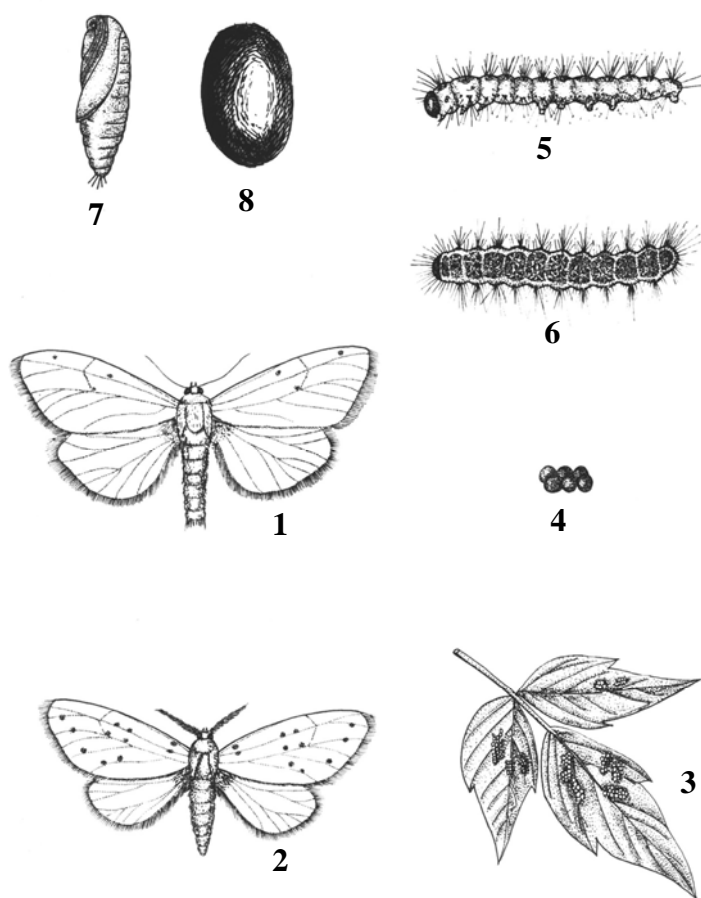
5. 形態特徵及為害習性：

又稱秋幕毛蟲。卵呈球形，直徑約 0.4-0.5mm。老熟幼蟲體長 22-37mm，圓筒狀，頭黑色，體背有一條深色寬縱帶，暗色帶內有成排的黑色毛瘤，體側淡黃色，著生枯黃色毛瘤。蛹體長 8-15mm，寬 3-5mm，暗紅褐色。成蟲翅展 23-45mm，雄蟲觸角雙櫛角狀，雌蟲觸角鋸齒狀，翅底色純白色，具有或多或少之暗色斑。

多食性，初齡幼蟲取食樹葉，並群集葉上吐絲作網巢，在其內為害。嚴重時全株葉片均被吃光，造成植株大量死亡。

6. 傳入途徑：主要藉由原木、苗木、鮮果等之運銷而傳播幼蟲及蛹。

7. 風險評估措施：我國尚未列入檢疫對象，但中國大陸為國際檢疫對象之一。



圖三、美國白蛾 *Hyphantria cunea* (Drury)

1. 雌成蟲。2. 雄成蟲。3. 4. 卵。5. 6. 幼蟲。7. 蛹。8. 繭。

(廖俊奎繪)

四、蘋果小食心蟲

1. 學名：*Carposina niponensis* Walsingham

2. 分類地位：

鱗翅目（Lepidoptera）

果蛀蛾科（Carposinidae）

3. 分布：中國大陸（東北、河北、山東、江蘇、河南、山西、陝西、青海）、日本。

4. 為害植物：主要為害蘋果、梨、海棠、沙果、山荊子、榲桲胡桃、山楂等植物。

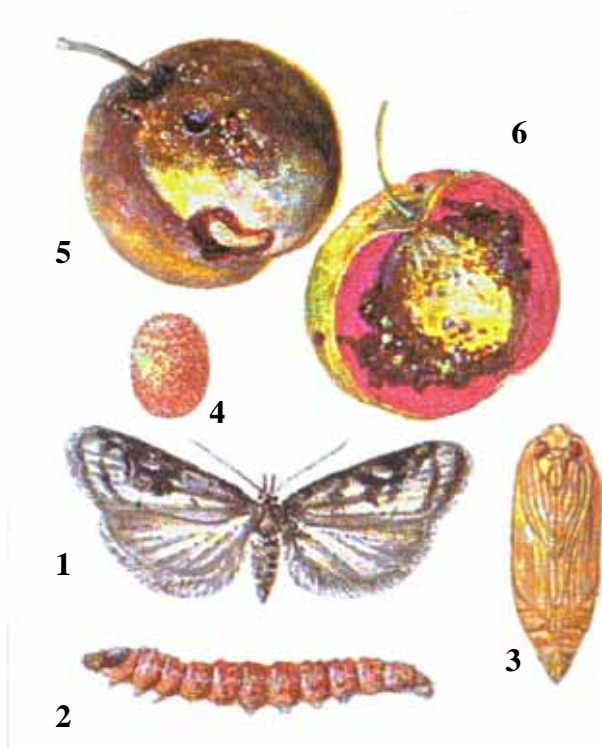
5. 形態特徵及為害習性：

中國大陸又稱桃小食心蟲。雌成蟲體長 4.5-4.6mm，翅展 10.4-10.6mm，體暗褐色，複眼和觸角黑褐色，下唇鬚向上翹；前翅紫黑色有光澤，前緣有 6-9 組大小不等的白色斜紋，近外緣有黑點 7 個，近翅頂角處有一黑斑；後翅淡褐色；身體腹面及足呈暗灰色，前足及中足脛節的端部各有距一對，後足脛節端部及中部亦各有一對，距式呈 2-2-4 排列；雌蟲體尾端有叢毛，外生殖器黑褐色，雄蟲體尾端外生殖器的攫握器狹而長。卵扁橢圓形，中央隆起，周緣扁平，表面無顯著刻痕，半透明有光澤；長徑 0.7mm，短徑 0.51mm；初呈乳白色，漸成乳黃色，孵化前為黑紫色。老熟幼蟲體長約 6.9-9mm，全體骨化部分呈黃褐色或淡褐色，膜質部分則呈淡桃紅色或乳黃色；頭部淡黃褐色，有雲紋狀斑；胴體細長筒形，體節上的毛片不顯著，幾乎無色，腹部末端具深褐色的臀櫛，臀節共有 4-6 刺，大多數為 4-5 刺；腹足的趾鉤列呈單序環，趾鉤數 15-34 個。蛹紡錘形，全體黃色或黃褐色，體長約 4.5-5.6mm；腹環節各節背上，除第一節無刺外，自 2-7 腹節，均橫切著一行短刺；第 8 腹節背面只有一行較大的刺，為數很少；腹部末端具有 8 根鉤狀捲頭刺毛。

以成蟲產卵於果實上，幼蟲孵化後即咬破果皮，鑽入果內，在果皮下取食為害。

6. 傳入途徑：鮮果實。

7. 風險評估措施：我國尚未列入檢疫對象。



圖四、蘋果小食心蟲 *Carposina niponensis* Walsingham

1. 成蟲。2. 幼蟲。3. 蛹。4. 卵。

5. 被害狀。6. 被害狀剖面圖

（出自黃邦侃，1996）

五、柑桔大實蠅

1. 學名：*Bactrocera minax* (Enderlein)

2. 分類地位：

雙翅目 (Diptera)

果實蠅科 (Tephritidae)

3. 分布：中國大陸 (湖南、廣西、貴州、雲南、四川、江蘇、湖北、陝西)、不丹、印度、尼泊爾

4. 為害植物：僅為害芸香科的酸橙、文旦、檸檬、柚、佛手柑、甜橙、椪柑、紅柑及金桔等植物。

5. 形態特徵及為害習性：

體色橘色或褐色的種類，盾片具側及中黃縱紋；具顏面斑點，翅具有前緣脈帶，其頂端為黑色。雄蟲具有梳狀毛櫛。體黃褐色者，額上側剛毛一對，額下側剛毛二對，均呈黑色；頭部正面黃棕色，有一對小的黑色圓斑，觸角黃色或橙黃色。

主要為害方式為幼蟲在果實內蛀食為害。

6. 傳入途徑：鮮果實。

7. 風險評估措施：屬禁止輸入 (中國大陸、印度)。



圖五、柑桔大實蠅 *Bactrocera minax* (Enderlein)

(出自黃邦侃, 1996)

六、蜜柑大實蠅

1. 學名：*Bactrocera tsuneonis* (Miyake)

2. 分類地位：

雙翅目 (Diptera)

果實蠅科 (Tephritidae)

3. 分布：中國大陸（雲南、湖南、貴州、廣西）、日本

4. 為害植物：柑橘、葡萄柚、柑等柑橘屬之植物。

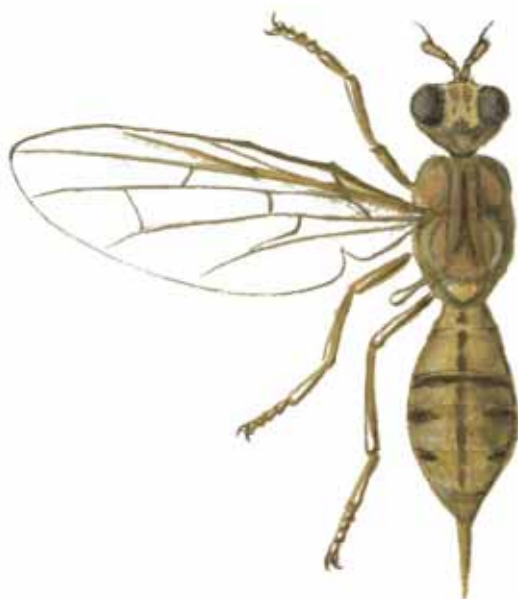
5. 形態特徵及為害習性：

蜜柑大實蠅未成熟期的形態與其他 *Bactrocera* 屬的果實蠅相類似；成蟲體型比其他 *Bactrocera* 屬的果實蠅大，雌成蟲長約 11mm（不包括產卵管），翅展約 10mm，雄成蟲體型比雌成蟲稍小；頭部為顯著的黃色，由 3 個黑色單眼構成一個三角形，觸角黃褐色，基部黃色，端刺黑褐色。胸部具有密集的淡褐色刻點，由短的絨毛所構成；背部中央有一縱向 Y 字型條紋；平衡棍淡褐色；足淡褐色，被有黃色絨毛。腹部密佈刻點，亦由淡黃色絨毛構成；腹部縱向的中央有一條黑色條紋，約與腹部等長。

主要為害方式為雌蟲產卵於果皮下，每一產卵孔約有 2-6 顆卵；幼蟲蛀食果肉，並造成落果。

6. 傳入途徑：鮮果實。

7. 風險評估措施：我國尚未列入檢疫對象。



圖六、蜜柑大實蠅 *Bactrocera tsuneonis* (Miyake)

（出自黃邦侃，1996）

七、番石榴果實蠅

1. 學名：*Bactrocera correcta* (Bezzi)

2. 分類地位：

雙翅目 (Diptera)

果實蠅科 (Tephritidae)

3. 分布：中國大陸、印度、尼泊爾、巴基斯坦、菲律賓、斯里蘭卡、泰國

4. 為害植物：主要為害棗、桃、李、杏、番石榴、玫瑰果、扁櫻桃、芒果、人心果、柑桔類等作物。

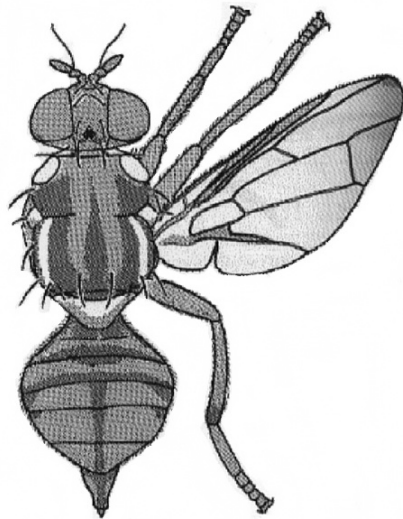
5. 形態特徵及為害習性：

成蟲頭部額部棕色，額側剛毛之基部黑色，臉黃色，有一條黑斑橫貫臉部下方之 1/3；胸部中胸背板黑色有灰色之軟毛，並有 3 條尚稱光亮之黑色帶，橫縫後側痣黃色，寬，幾乎平行，向後延伸至翅基，側痣之外側區域呈赤紅色，小盾板黃色，剛毛 2 對。翅室透明，除翅痣黃色外， R_1 室之上方有極細之黃色帶，以及 R_3 室末端下方 1/4 及 R_5 外緣 1/3 有小的黃斑，肘室亦有黃斑；腹部黃色，第一背板棕色至褐色，尤以側面更明顯，第二背板有黑色之橫條，其位於基部，第三背板之基部有黑色橫條，第四背板之外側有短的黑色橫條，第五背板之兩側有淺黃色光亮之橫橢圓形斑；雌蟲產卵管末端尖細；雄蟲之後足脛節末端前之後背面有明顯膝狀隆起。

以成蟲產卵於果實，幼蟲蛀食果肉，致使果實腐爛，嚴重影響產量。

6. 傳入途徑：鮮果實。

7. 風險評估措施：屬禁止輸入（中國大陸、菲律賓、泰國）。



圖七、番石榴果實蠅 *Bactrocera correcta* (Bezzi)

(取自曾義雄，2000)

八、光肩星天牛

1. 學名：*Anoplophora glabripennis* (Moydvh.)

2. 分類地位：

鞘翅目 (Coleoptera)

天牛科 (Cerambycidae)

3. 分布：中國大陸、日本、韓國、美國。

4. 為害植物：主要為害薔薇科的梨、櫻花、楊柳科的楊屬、柳屬、槭樹科的槭屬、榆科的榆屬、桑科的桑屬、胡頹子的沙棗等植物。

5. 形態特徵及為害習性：

又稱柳星天牛。卵呈乳白色，長橢圓形，長約 5.5-7.0mm，兩端略彎曲。幼蟲共分 5 齡，初孵化幼蟲呈乳白色，取食後呈淡紅色，頭部褐色；老熟幼蟲略帶黃色，體長約 50mm。蛹體表乳白色至黃白色，體長 30-37mm，寬約 11mm，附肢顏色較淺，觸角前端捲曲呈環形。成蟲體黑色，具光澤，雌蟲體長約 22-35mm，寬約 8-12mm；雄蟲體長約 20-29mm，寬 7-10mm，頭部比前胸略小，觸角鞭狀，12 節，前胸兩側各有一個刺狀突起，鞘翅上各有大小不同由白色絨毛所組成的斑紋約 20 個。

幼蟲寄生於健康的植株上，從樹幹的基部開始，直到直徑 40mm 的末梢枝幹皆可見其寄生，在寄生處，樹木的外部膨脹流出樹液、木屑及蟲糞，樹木的內部則形成穿鑿的孔道，造成流脂、缺邊、疤節、空心、枯梢、木材腐朽。成蟲啃食嫩枝梢和葉片，造成梢頭枯死之徵狀。

6. 傳入途徑：藉由原木、苗木等之運銷而傳播幼蟲及蛹。

7. 與相似種之區別

	光肩星天牛	星天牛
翅鞘基部	光滑，不具瘤狀顆粒	具瘤狀顆粒
翅鞘之白色毛斑	不規則排列	大致排成五橫行
胸面	無毛斑，中瘤不明顯	具 3 個瘤突，中瘤明顯
前胸背板刺突	細長，末端尖銳	粗短
中胸腹板凸片上瘤突	不明顯	明顯



圖八、光肩星天牛 *Anoplophora glabripennis* (Moydvh.)
(廖俊奎繪)

九、芒果種子象鼻蟲

1. 學名：*Sternochetus mangiferae* (Fabricius)

2. 分類地位：

鞘翅目 (Coleoptera)

象鼻蟲科 (Curculionidae)

隱喙象鼻蟲亞科 (Cryptorrhynchinae)

3. 分布：中國大陸、澳洲、印尼、馬來西亞、菲律賓、泰國、越南、南非、法國、葡萄牙、西班牙、美國。

4. 為害植物：主要為害漆樹科之芒果、茄科之馬鈴薯、薔薇科之桃、李、無患子科的荔枝等作物。

5. 形態特徵及為害習性：

卵初期呈乳白色，橢圓形，長 0.72-0.87mm，寬 0.24-0.34mm。幼蟲 4-5 齡，長圓筒狀，頭部黑色，體節白色，無足。初化蛹時為白色，羽化前轉成淡紅色，裸蛹長 7.0-10.0mm，寬 6.0-8.0mm。成蟲體長 7.5-9.5mm，黑色，表皮覆蓋黑色、灰色或黃色的鱗片，翅鞘奇數行間無隆起及瘤狀物，向翅鞘腹面傾斜的淡白色斜帶呈狹長形；前足腿節粗短，呈棍棒狀，腿節各具一大型齒狀突起，雌蟲腹部尾板末端具一脊狀突起之特徵，雄蟲則無。

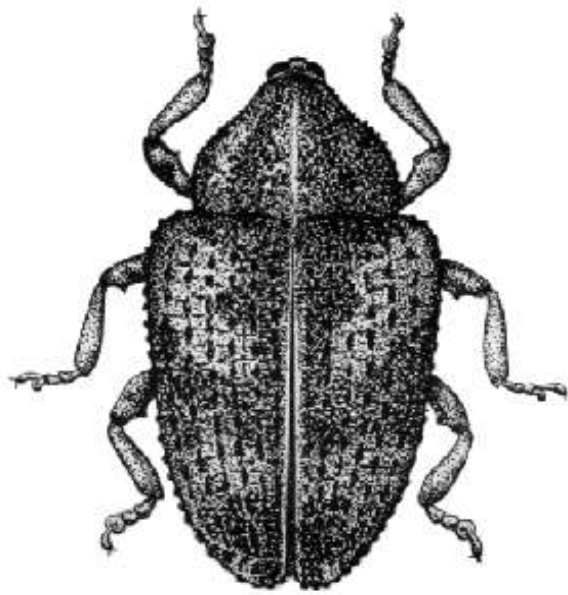
雌成蟲產卵於果實上所造成之傷口極小，癒合容易，因此被害果不易偵測。幼蟲孵化後在種子內蛀食，果實後熟期間，成蟲離開種子，在果實內挖隧道爬出，造成果實外表之傷痕，亦會引發真菌感染，降低商品價值。

6. 傳入途徑：鮮果實。

7. 風險評估措施：屬禁止輸入（澳洲、印尼、馬來西亞、菲律賓、泰國、越南、南非、法國、葡萄牙、西班牙、美國）。

8. 與相似種之區別

	檬果種子象鼻蟲 <i>Sternochetus mangiferae</i>	果肉檬果象鼻蟲 <i>Sternochetus frigidus</i>
體型	較大，長 7.5-9.5mm	較小，長 5.5-6.0mm
前胸背板	基部 1/3 略呈平行	基部 1/2 呈平行
翅鞘	其長度為寬度 5/4，向腹面急遽傾斜	狹長，長度為寬度的 6/4，向腹面緩慢傾斜
翅鞘奇數行間	無	翅鞘奇數行間鱗片瘤少而不明顯
鱗片瘤數目		
中隆線	粗	細
前足腿節	粗短，呈棍棒狀	細長



圖九、芒果種子象鼻蟲 *Sternuchus mangiferae* (Fabricius)
(取自 http://www.ento.csiro.au/aicn/system/c_827.htm)

十、黑胸柑桔金花蟲

1. 學名：*Throscoryssa citri* Maulik

2. 分類地位：

鞘翅目 (Coleoptera)

金花蟲科 (Chrysomelidae)

3. 分布：中國大陸、印度、香港、新加坡。

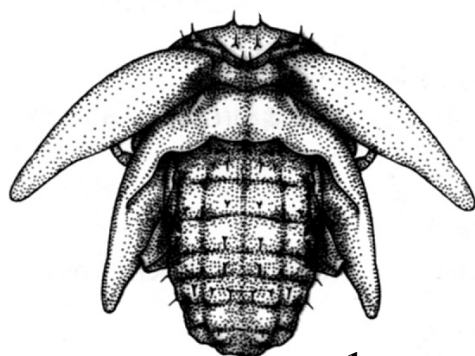
4. 為害植物：主要為害芸香科的柑桔類植物。

5. 形態特徵及為害習性：

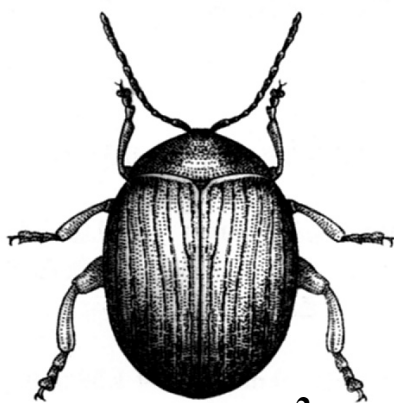
卵橢圓形，長 0.75-0.88mm，寬 0.33mm，淡黃色。幼蟲體長約 6.1mm，寬約 1.3mm，頭部呈褐色，頭部前 1/2 處具一條黑色中線，前胸呈棕褐色，具淡色中線，足呈淡褐色，其餘體節呈乳黃色。蛹長約 3.0mm，寬約 1.38mm，乳黃色。成蟲蟲體呈卵形，長約 3.0mm，寬約 2.0mm，褐色有光澤，頭與前胸黑色，小盾片部分黑色，觸角基部褐色，端部黑色。每一翅鞘上具規則刻點溝紋 11 行，空隙具一些細刻點。

主要為害方式為幼蟲在葉肉組織內潛食為害。

6. 傳入途徑：藉由苗木之運銷而傳播卵及幼蟲。



1



2

圖十、黑胸柑桔金花蟲 *Throscoryssa citri* Maulik

1. 蛹。2. 成蟲。

(取自周和陳，2000)

十一、葡萄十星葉

1. 學名：*Oides decempunctata* Billerg

2. 分類地位：

鞘翅目 (Coleoptera)

金花蟲科 (Chrysomelidae)

3. 分布：中國大陸、韓國、越南

4. 為害植物：主要為害葡萄。

5. 形態特徵及為害習性：

卵初呈草綠色，後變黃褐色，橢圓形，長約 1mm，聚集成塊。幼蟲體長約 8mm，土黃色，前胸無黑斑，中後胸背面各有橫排黑斑兩行，每排有黑斑 4 個，腹部每節亦有黑斑兩排，前排 4 個，後排 6 個。蛹近長方形，金黃色，長約 7mm，寬約 4mm，腹部各節背面有黑褐色刺 4 根。成蟲體長約 12mm，形似瓢蟲，土黃色，頭小，大半縮入前胸內，翅鞘寬大，前緣超出體外上布細密刻點，每個翅鞘上各有圓形黑色斑 5 個，複眼及觸角末端 3 節黑褐色。

初孵化的幼蟲密集地在近地面之葉片上取食，3 齡以後分散到全株之嫩芽及葉片上為害，尤其以末齡幼蟲食量更大，造成全株葉片均被取食一空，影響植株生長。

6. 傳入途徑：藉由苗木之運銷而傳播卵及幼蟲。

7. 風險評估措施：我國尚未列入檢疫對象。



圖十一、葡萄十星葉 *Oides decempunctata* Billerg

(取自黃邦侃，1996)

十二、龍眼雞

1. 學名：*Fulgora candelaria* Linnaeus

2. 分類地位：

同翅目 (Homoptera)

蟻蟬科 (Fulgoridae)

3. 分布：中國大陸（湖南、福建、廣東、廣西、貴州、雲南、香港）、東南亞各國

4. 為害植物：荔枝、龍眼、芒果、橄欖、柚子、番石榴、柑桔等植物

5. 形態特徵及為害習性：

成蟲體長約 37-42mm，翅展 68-80mm，體色豔麗，頭前端突出如象鼻並略向上彎。翅脈密布網脈，外半部有 14 個近圓形黃斑，中央及翅基有數條帶狀黃紋。卵，圓桶形，白色，長 2.5-2.6mm，長 60-100 粒卵聚集成長方形的卵塊，並覆蓋有白色蠟粉。初齡若蟲體長 4.2mm，酒瓶狀，黑色，頭部略成長方形。

為害方式主要以成、若蟲刺吸枝幹及嫩梢的汁液。

6. 傳入途徑：藉由苗木之運銷而傳播卵、若蟲及成蟲。



圖十二、龍眼雞 *Fulgora candelaria* Linnaeus 成蟲
(出自黃邦侃，1996)

十三、龍眼角頰木蟲

1. 學名：*Cornegenapsylla sinica* Yang et Li

2. 分類地位：

同翅目 (Homoptera)

木蝨科 (Psyllidae)

3. 分布：中國大陸（福建、廣東、廣西、南海）

4. 為害植物：主要為害龍眼。

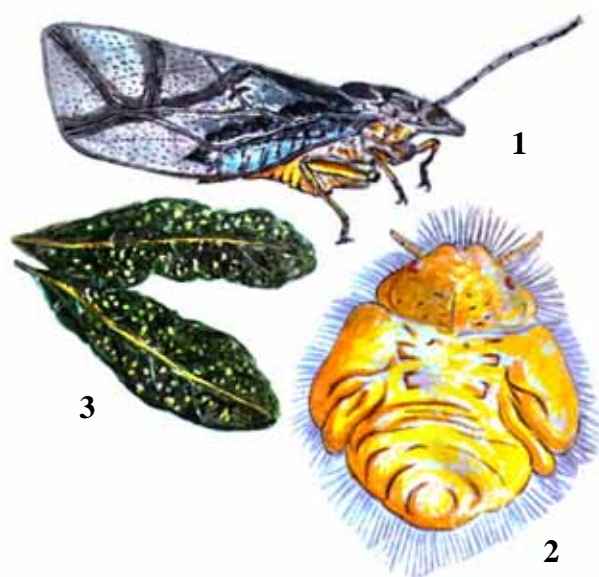
5. 形態特徵及為害習性：

成蟲體長 2.5-2.6mm，粗壯，背面黑色，腹面黃色；頭部寬短，頰錐極發達，圓錐形，向前側方平伸，觸角末端有剛毛一對；翅透明，前翅具 K 字形黑褐色條斑；腹部粗壯，錐形。卵長卵形，前端尖細並延伸成一條長絲，後端鈍圓，並具短柄，乳白色，近孵化時褐色。若蟲共 4 齡，體淡黃色，周緣有蠟絲，腹眼鮮紅色，3 齡若蟲翅芽顯露，4 齡若蟲前後翅芽重疊，體背顯現褐色斑紋。

又稱龍眼木蝨，成蟲產卵於嫩芽、幼葉及嫩枝上，並在嫩梢、芽、葉上吸食為害，若蟲固定在葉背上吸食並形成蟲。

6. 傳入途徑：藉由苗木之運銷而傳播卵、若蟲及成蟲。

7. 風險評估措施：我國尚未列入檢疫對象。



圖十三、龍眼角頰木蝨 *Cornegenapsylla sinica* Yang et Li

1. 成蟲。2. 若蟲。3. 為害狀。

（出自黃邦侃，1996）

十四、箭頭介殼蟲（矢尖蚧）

1. 學名：*Unaspis yanonensis* (Kuwana)

2. 分類地位：

同翅目 (Homoptera)

盾蚧科 (Diaspididae)

3. 分布：中國大陸、日本

4. 為害植物：桔子、柚子、柑桔、檸檬、龍眼、番石榴及茶等植物。

5. 形態特徵及為害習性：

雌成蟲蟲體長形，長約為寬的 2.2 倍；前、中及後胸分界明顯，頭胸部長，前端圓形，中央微微凹入；臀前各節略向側面突出，末後兩節明顯呈瓣狀。臀板圓形，皮膚在老熟時全部骨化，體呈橙黃色。雌介殼直長，長約 2.8-3.5mm，寬約 1.4-1.9mm，前方尖狹，後方寬圓，略扁，中間有一明顯之縱脊線，兩側傾斜；若蟲蛻皮殼突出在前方，黃褐色。

成蟲和若蟲均以刺吸式口器吸食寄主汁液，導致樹勢衰弱，生長受阻。

6. 傳入途徑：藉由苗木之運銷而傳播卵、若蟲及成蟲。

7. 風險評估措施：屬有條件輸入（中國大陸、日本）。



圖十四、箭頭介殼蟲 *Unaspis yanonensis* (Kuwana)

(出自黃邦侃，1996)

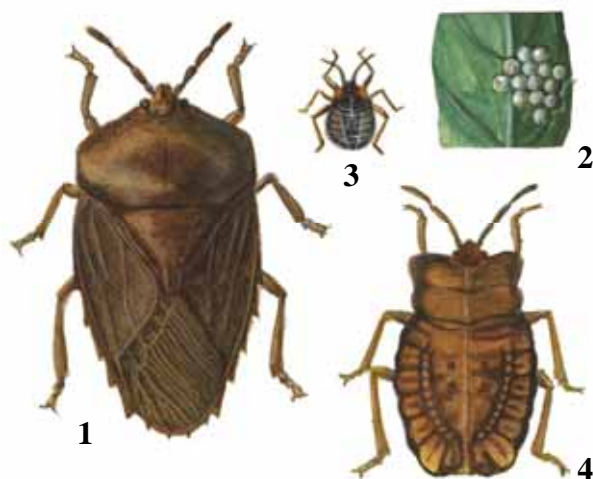
十五、荔枝椿象

1. 學名：*Tessaratoma papillosa* Drury
2. 分類地位：
半翅目 Hemiptera
荔枝椿象科 Tessaratomidae
3. 分布：中國大陸、馬來西亞、泰國、菲律賓
4. 為害植物：荔枝、龍眼、紅毛丹
5. 形態特徵及為害習性：

成蟲盾形，黃褐色，雌蟲體長 24-28mm。雄蟲較小。頭部複眼內方有鮮紅色單眼一對。觸角 4 節。臭腺開口於胸部的腹面。卵近圓球形，淡綠色，少數黃色，14 粒相聚成塊。若蟲共 5 齡，1 齡鮮紅至深藍色。從 2 齡開始為橙紅色，外緣灰黑色，腹部有 2 條灰黑色斜紋，臭腺開口於腹部的背面，翅芽逐漸顯露。

1 年發生 1-2 代。卵產在葉背等處，4-5 月最多，5 月下旬至 7 月上旬是若蟲最盛期，1 齡若蟲群聚在一起，2 齡以後逐漸分散。7 月中旬前後羽化變成成蟲。成蟲、若蟲刺吸嫩梢，花穗、幼果汁液，導致落花落果。大發生時嚴重影響產量。受驚動時射出臭液，觸及人的眼睛或皮膚，引起辣痛；花、嫩葉及幼果沾上會變枯焦。

6. 傳入途徑：藉由苗木之運銷而傳播卵、若蟲及成蟲。



圖十五、荔枝椿象 *Tessaratoma papillosa* Drury

1.成蟲、2.卵塊、3.、4.若蟲（出自黃邦侃，1996）

十六、梨花編蟲

1. 學名：*Stephanites nashi* Esaki et Takaga

2. 分類地位：

半翅目（Hemiptera）

軍配蟲科（Tingidae）

3. 分布：中國大陸（華北、東北、山東、陝西、河南等地）

4. 為害植物：主要為害蘋果、梨、桃、李、杏等核果類植物。

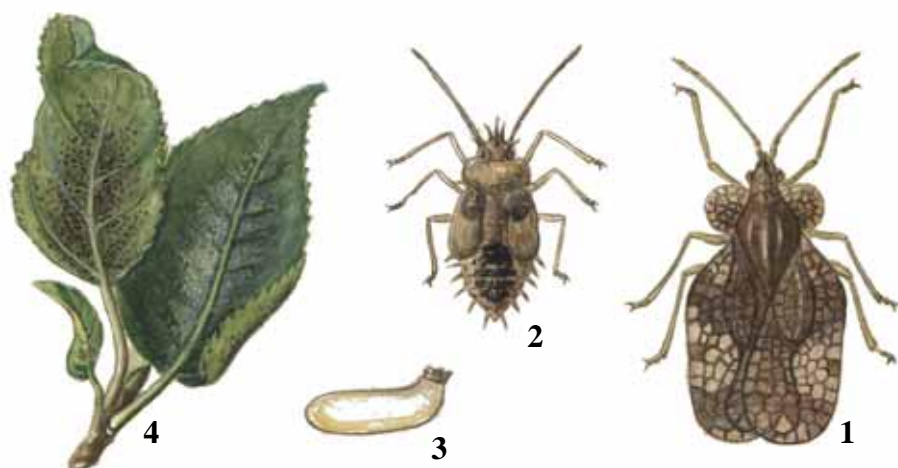
5. 形態特徵及為害習性：

中國大陸稱梨網，又名梨軍配蟲。成蟲體長約 3.5mm，扁平，暗褐色，前胸背板兩側向外突出成圓片，前翅和胸部半透明，具褐色細網紋，胸部腹面常有白粉，腹部金黃色，上有黑斑紋。若蟲綠褐色，體扁似成蟲，頭、胸和腹部均有刺突，三齡若蟲翅芽開始發育。

為多食性，成蟲和若蟲均以刺吸式口器吸食枝葉汁液，枝葉被害後，呈現黃白斑，嚴重時葉片枯萎，此蟲之排泄物亦使葉片出現銹黃斑，導致煤煙病的發生，嚴重時整株死亡。

6. 傳入途徑：藉由苗木之運銷而傳播卵、若蟲及成蟲。

7. 風險評估措施：我國尚未列入檢疫對象。



圖十六、梨花網蟲 *Stephanites nashi* Esaki et Takaga

1. 成蟲、2. 若蟲、3. 卵塊、4. 危害狀

（出自黃邦侃，1996）

一、馬鈴薯蠹蛾

1. 學名：*Phthorimaea operculella* Zeller

2. 分類地位：

鱗翅目 (Lepidoptera)

麥蛾科 (Gelechiidae)

3. 分布：中國大陸（山西、河南、陝西、甘肅、湖北、湖南、江西、安徽）、澳洲、日本、韓國、紐西蘭、越南、印尼、南非、法國、義大利、加拿大、美國、阿根廷、巴西、智利。

4. 為害植物：茄子、馬鈴薯、辣椒、菸草、番茄、酸漿等植物。

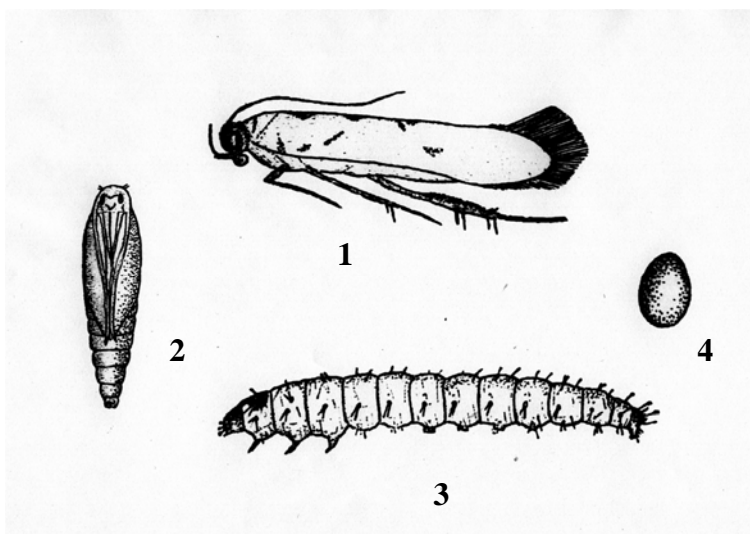
5. 形態特徵及為害習性：

中國大陸又稱馬鈴薯塊莖蛾。成蟲體長 5-6mm，翅展 13-15mm，體灰褐色，微帶銀灰色光澤；前翅狹長，黃褐色或灰褐色，翅尖略向下彎，臀角鈍圓，前緣及翅尖色較深，翅中央有 4-5 個黑褐色斑點，在臀區，雌蛾有顯著的黑褐色大斑紋，兩翅合併時則成一長斑紋，雄蛾有 4 個不明顯的黑褐色斑點，兩翅合併時不成長斑紋，緣毛灰褐色，長短不等，但排列整齊；後翅煙灰色，翅尖突出，緣毛甚長。卵橢圓形，長約 0.5mm，寬約 0.4mm，表面無明顯刻紋；初產時乳白色，微透明且帶白色光澤，後期黑褐色，帶紫藍色光亮。初齡幼蟲及前胸硬皮板淡黑褐色，胸部淡黃色，腹部白色，末齡幼蟲體長 5.8-13.5mm，頭部棕色，前胸和腹部末節硬皮板及胸足均淡黃褐色，其餘部分為白色或淡黃色，老熟幼蟲背面呈粉紅色或棕色；腹足鉤為雙序環形，臀足鉤為雙序橫帶。蛹長 5-7mm，圓錐形，初期淡綠色，發育前期淡黃色，中期棕黃色，後期腹眼、翅芽、跗節均呈黑褐色；翅芽超過第六腹節，觸角及後足均長過翅芽末端，第十腹節腹面中央凹入，兩側稍突出，背面中央有一角刺，末端向上彎曲，臀刺不顯著；繭灰白色，繭外常粘附泥土或黃色排泄物。

主要以幼蟲為害植株；為害馬鈴薯、茄子葉片時，潛入葉內，沿著葉脈蛀食葉肉，只留下上下表皮，呈半透明狀，嚴重時植株頂端的嫩莖和葉芽常被害枯死，幼小植株甚至死亡；在田間和儲藏期間都能為害馬鈴薯塊莖，被害薯塊內造成彎曲的潛道，嚴重時整個薯塊被吃空，外表皺縮，並引起腐爛。

6. 傳入途徑：藉由馬鈴薯塊莖之運銷而傳播幼蟲。

7. 風險評估措施：有條件輸入。



圖十七、馬鈴薯蠹蛾 *Phthorimaea operculella* Zeller

1. 成蟲。2. 蛹。3. 幼蟲。4. 卵。

（取自陝西省農林學校，1985）

二、蔥薹鱗蛾

1. 學名：*Acrolepia alliella* Semenov et Kuznetzov

2. 分類地位：

鱗翅目 (Lepidoptera)

巢蛾科 (Yponomeutidae)

3. 分布：中國大陸。

4. 為害植物：主要為害大蒜、青蔥、洋蔥及韭菜等植物。

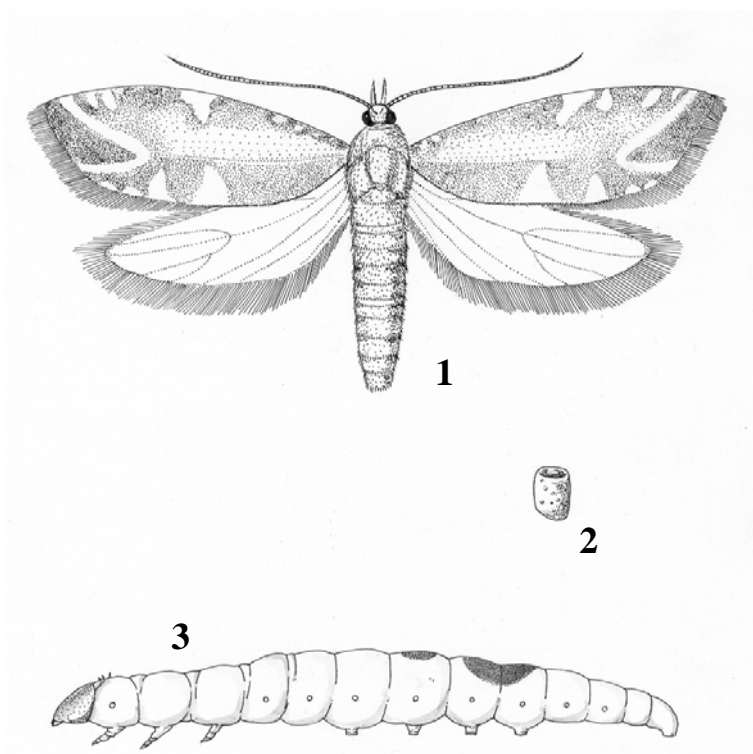
5. 形態特徵及為害習性：

又稱蔥小蛾、韭菜蛾。卵長橢圓形，長0.3-0.5mm，乳白色。老熟幼蟲體長8-9mm，寬約1-2mm，黃綠至綠色，頭尾稍細，頭淺褐色，體表有稀疏短毛。紡錘形，長6mm，初期淡褐色，老熟深褐色。成蟲體長4-5mm，翅展11-12mm，體呈黑褐色；觸角絲狀，長度超過體長的一半；前翅黃褐至黑褐色，後緣外側有一個三角形白斑，翅前緣從中部到外緣之間，有五條淺褐色不明顯的斜紋，後翅淡黃褐色，周邊緣毛較長。

幼蟲取食葉片，老熟幼蟲還會侵入鱗莖內為害，蛀食鱗莖內，葉片被害後，出現縱溝狀食痕，被害後，心葉變黃，嚴重時整株枯萎。

6. 傳入途徑：藉由鱗莖之運銷而傳播幼蟲。

7. 風險評估措施：我國尚未列入檢疫對象。



圖十八、蔥鬚鱗蛾 *Acrolepia alliella* Semenov et Kuznetzov

1. 成蟲。2. 卵。3. 幼蟲。

(廖俊奎繪)

三、韭菜環眼蕈蚊

1. 學名：*Bradysia odoriphaga* Yang et Zhang

2. 分類地位：

雙翅目 (Diptera)

眼蕈蚊科 (黑翅蕈蚋科) (Sciaridae)

3. 分布：中國大陸

4. 為害植物：主要為害大蒜、青蔥、洋蔥及韭菜等百合科蔬菜。

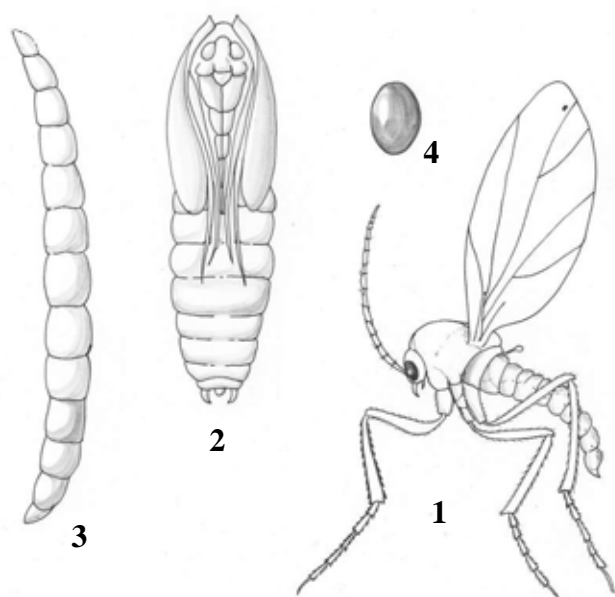
5. 形態特徵及為害習性：

又稱黃腳蕈蚊，幼蟲又稱韭蛆。卵長橢圓形，細小，乳白色。老熟幼蟲體長 7-8mm，寬約 2mm，乳白色，體形蛆狀，前細後粗，頭部黑色。蛹為裸蛹，長橢圓形，長 3-4mm，紅褐色。雄成蟲體長 3-5mm，黑褐色，頭部小，複眼大；觸角絲狀，16 節，長約 2mm，披黑褐色毛；胸部粗壯，足細長，黃褐色；口器舔吸式；雌成蟲形態類似雄蟲，但觸角短且細，體長 4-5mm，體色稍淺。

幼蟲聚集在根部和鱗莖上為害，蛀食鱗莖內，使其腐爛，導致死亡。

6. 傳入途徑：藉由百合科蔬菜之鱗莖傳播幼蟲。

7. 風險評估措施：我國尚未列入檢疫對象。



圖十九、韭菜環眼蕈蚊 *Bradysia odoriphaga* Yang et Zhang

1. 成蟲。2. 蛹。3. 幼蟲。4. 卵。

(廖俊奎繪)

四、蔥地種蠅

1. 學名：*Delia antiqua* (Meigen)

2. 分類地位：

雙翅目 (Diptera)

花蠅科 (Anthomyiidae)

3. 分布：中國大陸、韓國、日本、前蘇聯、歐洲、北美洲

4. 為害植物：主要為害大蒜、青蔥、洋蔥及韭菜等。

5. 形態特徵及為害習性：

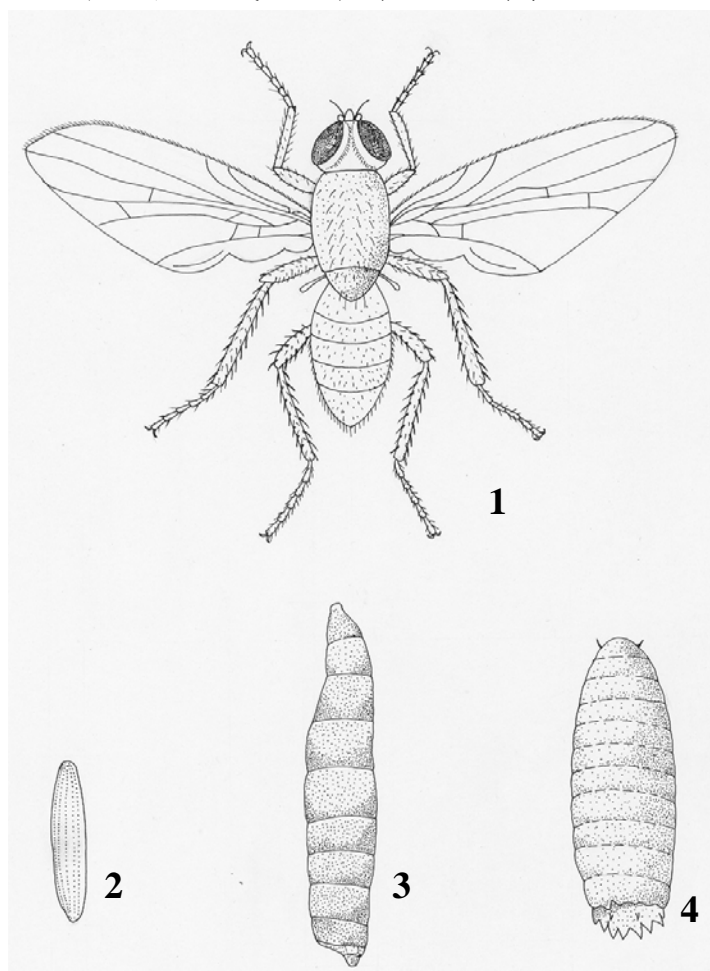
簡稱蔥蠅，幼蟲又稱根蛆或地蛆。

卵長橢圓形，乳白色，長約 1mm。老熟幼蟲體長 8-10mm，寬約 2mm，乳白略帶淺黃色，體形前端細，後端粗，蛆狀。蛹為圍蛹，長橢圓形，長 4-5mm，寬 1.5-2mm，紅褐色或黃褐色。雄成蟲體長 3.8-5.5mm，暗褐色，複眼大，兩複眼幾乎相接觸，觸角 3 節，芒狀，黑色，口器舔吸式，胸部黃褐色，背面 3 條黑色縱紋；雌成蟲形態類似雄蟲，體長 4-6mm，灰色至灰黃色。

以幼蟲蛀食作物的根部和鱗莖，使鬚狀根脫落成為禿根，嚴重時腐爛發臭，導至死亡。

6. 傳入途徑：藉由鱗莖之運銷而傳播幼蟲。

7. 風險評估措施：我國尚未列入檢疫對象。



圖二十、蔥地種蠅 *Delia platyura* Meigen

1. 成蟲。2. 卵。3. 幼蟲。4. 蛹。

(廖俊奎繪)

五、灰地種蠅

1. 學名：*Delia platura* Meigen

2. 分類地位：

雙翅目 (Diptera)

花蠅科 (Anthomyiidae)

3. 分布：中國大陸、韓國、日本、前蘇聯、歐洲、印度、伊朗、巴基斯坦、以色列、敘利亞、非洲。

4. 為害植物：除為害大蒜等蔥屬植物外，還會為害豆類、瓜類、菠菜、十字花科蔬菜等作物。

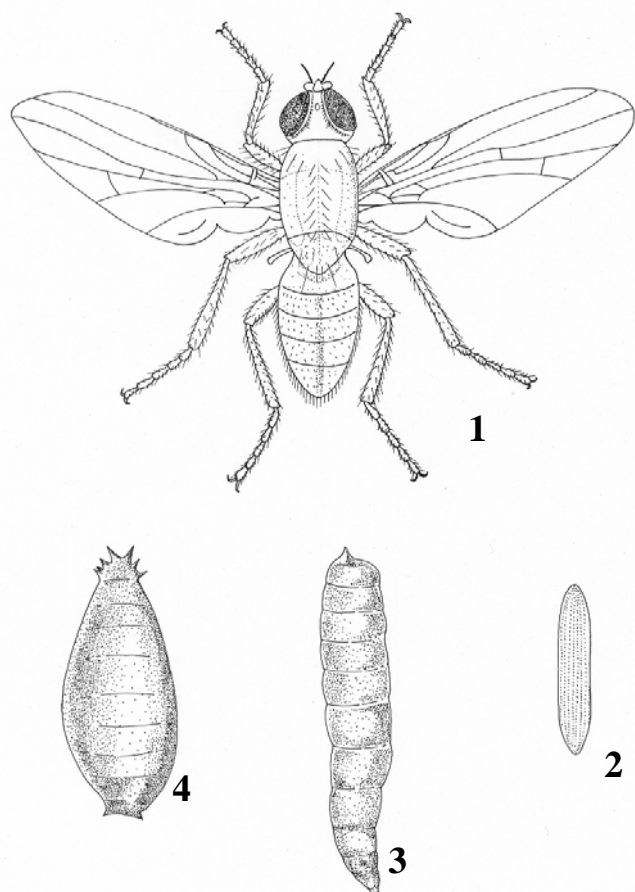
5. 形態特徵及為害習性：

簡稱種蠅。卵長橢圓形，乳白色，長約 1.6mm。老熟幼蟲體長 8-10mm，寬約 1.5-2mm，乳白略帶淡黃色，體形蛆狀，前細後粗。蛹為圍蛹，紡錘形，長 4-5mm，黃褐色。雄成蟲體長 4-6mm，頭部銀灰色，複眼大，暗褐色，兩複眼幾乎相接觸；觸角 3 節，芒狀，黑色，口器舔吸式；雌成蟲形態類似雄蟲，體長 4-6mm，體色稍淺。與蔥蠅主要區別為頭部複眼間的距離和足上的排列及數目。

以幼蟲蛀食作物的根部和鱗莖，使其腐爛，導至死亡。

6. 傳入途徑：藉由鱗莖之運銷而傳播幼蟲。

7. 風險評估措施：我國尚未列入檢疫對象。



圖二十一、灰地種蠅 *Delia platura* Meigen

1. 成蟲。2. 卵。3. 幼蟲。4. 蛹。

(廖俊奎繪)

六、科羅拉多金花蟲

1. 學名：*Leptinotarsa decemlineata* Say

2. 分類地位：

鞘翅目 (Coleoptera)

金花蟲科 (Chrysomelidae)

3. 分布：中國大陸、日本、伊朗、土耳其、哈薩克、吉爾吉斯、喬治亞共和國、亞美尼亞、亞塞拜然、烏茲別克、加拿大、美國、古巴、墨西哥、瓜地馬拉、哥斯大黎加、歐洲地區、利比亞、加彭。

4. 為害植物：主要為害馬鈴薯及茄科的番茄、煙草、辣椒等植物。

5. 形態特徵及為害習性：

卵黃色或淡橙色，長約 1.2mm，長卵圓形，常產於近地表之葉背。幼蟲腹部肥大，身體彎曲，一齡蟲體色呈櫻桃紅，頭及足部黑色，具光澤；末齡幼蟲呈胡蘿蔔紅，最後變成淡橙色；身體兩側各具兩列黑色小點構成的縱帶。蛹淡黃色，頭部及近腹面之棕色圓錐形瘤狀突起，具短刺毛，大顎頂端具單齒狀突起，前胸具約 100 根刺毛，中、後胸具稀疏刺毛，腿節末端具 3-5 根刺毛，跗節具 1 根刺毛；1-6 腹節背面向側面膨脹至氣孔，蛹體腹面具 48 根短刺毛，位於氣孔下方的軟狀小突起，具 9 根橫向的刺毛；腹部末節頂端具一棕色尖狀尾突或脊狀突起；氣孔位於後胸及 1-8 腹節，氣孔片棕黑色，淡在 6-8 腹節成較淡顏色。成蟲體長約 10mm，寬約 6mm；呈卵圓形，背部堅硬且明顯隆起。體色黃棕色，翅鞘乳黃色，其上具 5 條細黑色縱帶，頭及前胸背板上方具 12 個黑點，各足末端呈暗棕色或黑色。

成蟲及幼蟲取食植株葉片，嚴重時可將整株啃食殆盡，甚至取食土中的塊莖。

6. 傳入途徑：藉由植株或塊莖之運銷而傳播成蟲或幼蟲。



圖二十二、科羅拉多金花蟲 *Leptinotarsa decemlineata* Say

1. 側面觀。2. 背面觀。

(取自吳文哲，2000)

一、黑森癭蚊

1. 學名：*Mayetiola destructor* (Say)

2. 分類地位：

雙翅目 (Diptera)

癭蚋科 (Cecidomyiidae)

3. 分布：中國大陸 (新疆)、美國、前蘇聯

4. 為害植物：小麥、大麥、黑麥及其他禾本科雜草。

5. 形態特徵及為害習性：

卵呈細長圓柱形，產於葉鞘的葉脈上，初產之卵呈淡紅色，隨後漸漸轉為暗紅色。幼蟲體形紡錘形，如蛆，剛孵化之幼蟲為淡紅色，隨體型增大，體色漸漸轉為半透明白色，老齡幼蟲體長約 4.81mm，可以清楚見到體內靠近背部綠色的腸道。蛹為紡錘形，深褐色。成蟲體長約 3.21-4.81mm，呈深紅褐色。

幼蟲於葉鞘組織內鑽孔，並分泌酵素分解植物細胞，使其滲出植物汁液，供給幼蟲取食，造成植株生長受阻、衰弱、結穀率降低，甚至死亡。

6. 傳入途徑：藉由麥苗輸入而傳播卵、幼蟲及蛹。

7. 風險評估措施：我國尚未列入檢疫對象。



圖二十三、黑森癭蚊 *Mayetiola destructor* (Say) 成蟲

(取自 http://www.faunistik.net/DETINVERT/DIPTERA/CECIDOMYIIDAE/MAYETIOLA/made_ad01.html)

二、甘藷象鼻蟲

1. 學名：*Euscepes postfaciatus* Fairmaire
2. 分類地位：
鞘翅目 (Coleoptera)
象鼻蟲科 (Curculionidae)
3. 分布：中國大陸、美國、中南美洲國家、太平洋地區（密克羅尼西亞、紐西蘭、波里尼西亞）
4. 為害植物：包括旋花屬 (*Calystegia* spp.)、山薯 (*Dioscorea japonica*)、甘藷屬 (*Ipomoea* spp.)、牽牛花屬 (*Pharbitis* spp.) 等植物。
5. 形態特徵及為害習性：
卵乳黃色，橢圓形，長約 0.6mm，寬約 0.28mm。幼蟲 5 齡，白色至乳白色，長約 7.5-10mm，體呈圓筒狀而彎曲，頭部呈黃棕色，寬約 1.0mm，其長度稍大於寬度，頭部無內縮於前胸，兩側各具一單眼，前額具黑色中線，上唇鬚 2 節，而末節非常短，大顎端呈雙齒狀，前胸背板明顯寬短，腹部背板具 3 個摺層，尾節具 4 裂片，稀疏瘤狀突起分布體表各處氣門孔。蛹長約 7.5-8.0mm，呈白色，其上的刺毛呈紅棕色，尾突末端呈黑色，具明顯眼點；口會約為體長的 1/4，末端較寬。前胸兩側各具 9 根刺毛，中胸兩側各具 3 根刺毛，後胸兩側各具 2 根刺毛，腹節兩側在氣門上方各具 4 根刺毛，氣門下方各具 1 根刺毛，第 9 腹節具一對末端彎曲而具 1 根刺毛的尾突，氣孔分布在前 7 個腹節。成蟲身體呈橄欖狀之卵形，口吻間體向下彎曲，而從背面無法看到；體壁黃褐色至暗褐色，頭及背面外緣有灰褐色鱗毛；翅鞘近前 1/3 處有一對小圓形灰褐色斑紋，近翅端亦有波形灰白色橫帶；口吻短，兩端及中間較短。
交尾後，雌成蟲在甘藷主莖表面挖出小洞穴，產一粒卵，並將排泄物堆積成蓋；孵化幼蟲在莖內取食，呈蛇行食孔，孔道因累積排泄物而變黑，嚴重者，甘藷變柔軟海綿狀。成蟲單獨或群集食害塊根或葉片。
6. 傳入途徑：藉由塊根輸入而傳播幼蟲。
7. 風險評估措施：禁止輸入（植株之全部、部分（種子除外））。



圖二十四、甘藷象鼻蟲 *Euscepes postfaciatus* Fairmaire 成蟲
(取自朱耀沂，2000)

參考文獻

1. 王清玲、朱耀沂、吳文哲、何琦琛、何健鎔、周樑鎰、陳健忠、曾義雄、翁振宇、陳淑佩、嚴聖紘。2000。檢疫害蟲圖鑑。行政院農委會動植物防疫檢疫局。156 頁。
2. 陝西省農林學校。1985。農作物病蟲害防治學各論。農業出版社。686 頁。
3. 陳仁昭。2002。台灣大陸兩地常見大蒜害蟲對照。行政院農委會動植物防疫檢疫局。44 頁。
4. 陳仁昭。2002。台灣大陸兩地常見果樹害蟲對照。行政院農委會動植物防疫檢疫局。587 頁。
5. 陳仁昭。2002。台灣大陸兩地常見梨樹害蟲對照。行政院農委會動植物防疫檢疫局。104 頁。
6. 陳仁昭。2002。台灣大陸兩地常見蔬菜害蟲對照。行政院農委會動植物防疫檢疫局。219 頁。
7. 彭建立、陳冬木、紀大南、王朝陽。2000。龍眼角類木蟲生物學特性及防治研究。華東昆蟲學報 9 (2): 49-54。
8. 曾義雄、陳秋男。1996。植物檢疫診斷 (二)。經濟部商品檢驗局新竹分局。901 頁。
9. 湯伯文。1990。中國的蘋果害蟲。
10. 黃邦侃、高日霞。1996。果樹病蟲害防治圖冊。福建科學技術出版社。315 頁。