

# 山藥 病蟲害 整合性管理技術



## 田間管理作業流程

### 1、種植期

於山藥採收期後至翌年種植期間，應清除山藥枯藤落葉，確實做好田間衛生工作，以降低葉斑病、莖枯病與炭疽病最初感染源及害蟲的越冬存活密度。基肥請選用完全腐熟的堆肥，避免白絹病及金龜子幼蟲危害。線蟲病害管理，田區應採行輪作，種植前選擇健康種薯，必要時以藥劑進行土壤消毒。

### 2、莖葉營養生長期

山藥生長初期（三月上旬）易受灰黴病



行政院 農業委員會 動植物防疫檢疫局

植物防疫諮詢專線：  
**0800-069-880**

作者：桃園區農業改良場  
吳信郁、莊國鴻、葉俊巖、施錫彬

危害，緊接四月中旬後發生葉斑病及莖枯病；而大薯與長薯於四月中旬後易受炭疽病與神澤氏葉蟎危害，依植物保護手冊推薦藥劑適時防治。

## 植物病蟲害防治摺頁 Plant Disease and Pest Control Information Sheet 45

### 山藥關鍵病蟲害發生及其防治時期

註：— 發生時期 ▼ 防治時期

月份	1	2	3	4	5	6	7	8	9	10	11	12		
生育期	— 種植期			— 莖葉營養生長期						— 塊莖快速肥大期			— 塊莖成熟及採收期	
黑盲椿象								▼						
神澤氏葉蟎					▼									
根蟎								▼						
金龜子幼蟲														
斜紋夜盜	▼													
臺灣黃毒蛾														
粉介殼蟲														
根粉介殼蟲														
葉斑病					▼	▼								
莖枯病				▼	▼									
炭疽病				▼										
萎凋病		▼												
白絹病		▼												
疫病		▼												
灰黴病			▼											
根瘤線蟲		▼												
根腐線蟲														
備註	— 發生嚴重，---發生較輕微，▼表示防治適期，防治方法請參閱植物保護手冊													

### 3、塊莖快速肥大期

此時期山藥易受葉斑病、炭疽病、神澤氏葉蟻與黑盲椿象為害，依植物保護手冊推薦藥劑適時防治。

### 4、塊莖成熟及採收期

注意病蟲害用藥種類與安全採收期，確保山藥生產安全。



心形紙質葉之大薯類品種與長薯類品種較易感染炭疽病，莖部受感染則造成莖枯，莖基部受害則全株枯死；基隆原生種則較抗病（葉俊巖攝）。



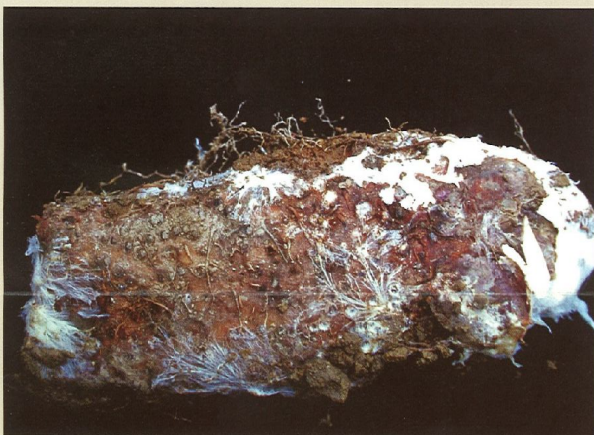
神澤氏葉蟻危害葉片表面密佈小白點（施錫彬攝）。



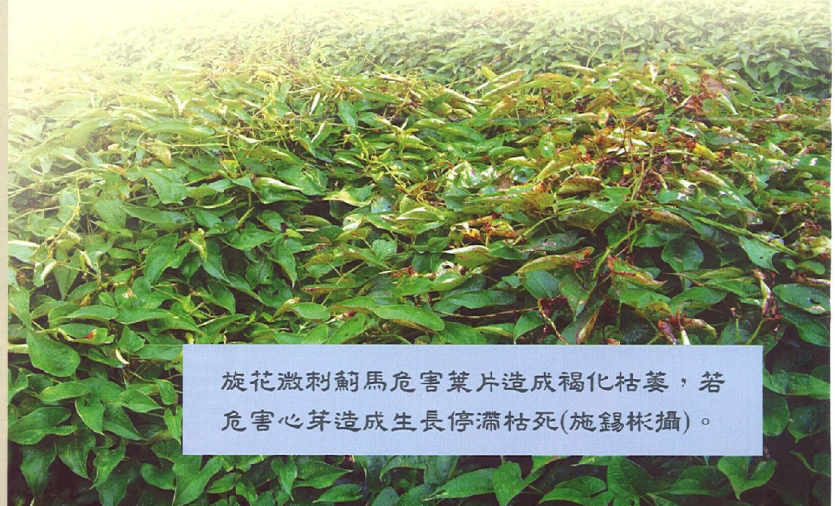
柑桔粉介殼蟲危害造成莖葉枯死，並誘發煤煙病（施錫彬攝）。



因山藥連作栽培與罹病種薯流通，容易造成線蟲危害，線蟲種類以根瘤線蟲及南方根腐線蟲為主。根瘤線蟲（左圖）感染塊莖，造成塊莖上有明顯腫瘤凸起，皮下組織有壞疽斑點，南方根腐線蟲（右圖）則造成塊莖有深入組織1至5公分之乾腐裂隙，組織呈黑褐色木栓化，疏鬆若海綿之病徵。山藥線蟲病害防治，以健康種薯檢查與種薯消毒為主（吳信郁攝）。



白絹病在5月下旬至7月上旬間較易發病，造成病株地際部腐爛，地上部出現萎凋、枯死。病原菌喜疏鬆之木質纖維，尤其醱酵不完全、碳氮比高、富含纖維之有機肥，常成為病菌之溫床（葉俊巖攝）。



旋花澱刺薊馬危害葉片造成褐化枯萎，若危害心芽造成生長停滯枯死（施錫彬攝）。