

# 蓮霧 病蟲害 整合性管理技術

## 田間管理作業流程

### 1、田間衛生管理

為杜絕病蟲害孳生的基本田間管理工作，隨時清理罹病或遭受蟲害之枝、葉、果實等，可避免病原菌及害蟲之孳生與蔓延。多種病原菌於園區內易殘存於罹病枝、葉、果實上成為傳播源，加強衛生管理有助於減少蓮霧各種病害之發生。園區周邊



行政院 農業委員會 動植物防疫檢疫局

植物防疫諮詢專線：

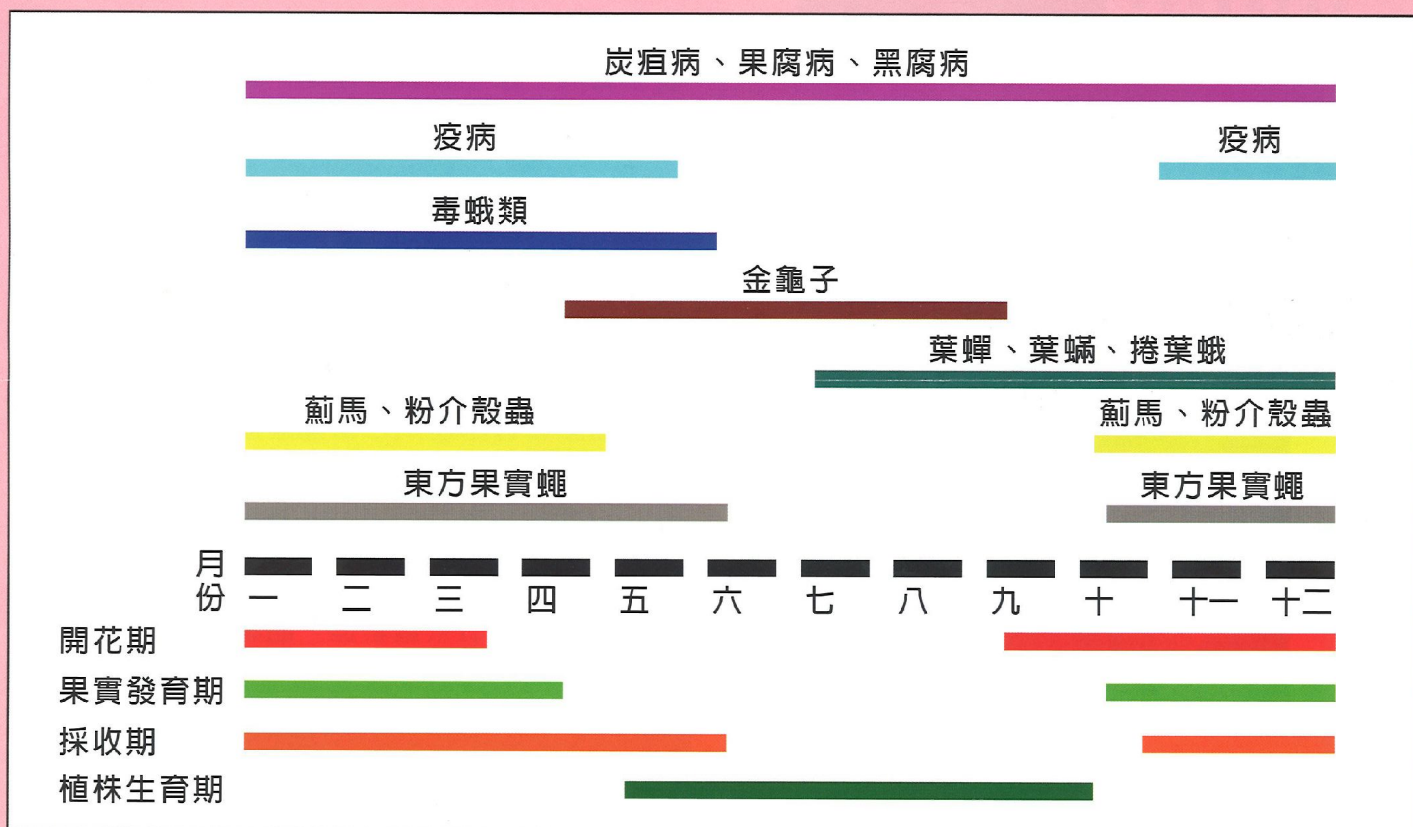
**0800-069-880**

作者：高雄區農業改良場 莊益源

雜草的防除與管理，可避免成為各類病原菌或害蟲的棲息、繁衍的代用寄主。

## 植物病蟲害防治摺頁 Plant Disease and Pest Control Information Sheet 41

### 蓮霧關鍵病蟲害發生及其防治時期





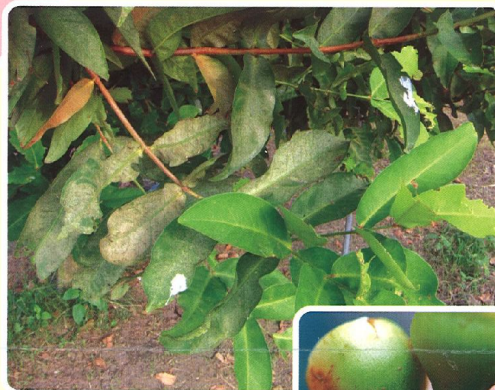
## 2、建立監測系統

隨時掌握園區病蟲害發生情形，適時進行防治處理，可達事半功倍之效。(1)目視法可由直接檢視枝、葉、果實上病害徵狀、害蟲出沒或由葉片、植株等受損狀況評估病蟲害發生情形，另可應用各式監測資材定期調查害蟲之出沒與發生密度，如(2)黃色黏板可應用於薊馬類及葉蟬類害蟲之監測、(3)燈光誘捕器可用於蛾類及金龜子等害蟲之監測與防治、(4)含毒甲基丁香油誘殺器可用於監測東方果實蠅密度或進行滅雄防治，於園區四周(4-6個/每公頃)懸掛誘殺裝置，達到全年誘殺雄蠅降低果實蠅族群密度，避免果實期受害。此等應用於田間偵、監測之資材亦可兼做為非農藥防治資材應用。

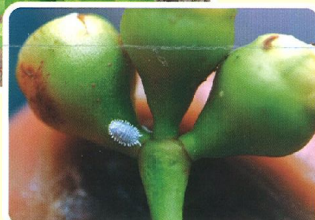
## 3、果實套袋

套袋作業為避免果實遭受病蟲害侵襲、物理傷害或減少農藥殘留等的重要防護措施。於果實期套袋具多項功能：(1)可避免果實期遭受果實蠅、蛾類幼蟲或粉介殼蟲等害蟲的侵襲，(2)減少與鄰近枝、葉間摩擦而影響果實的外表美觀及商品價值，(3)可避免病原菌由果表或傷口侵入，(4)減少農藥噴施後藥劑的殘留，(5)避免鳥類啄食損失等功能。

套袋注意事項：(a)蓮霧自開花期開始，每隔 7-10 天噴施炭疽病防治藥劑一次。另外，果實生長期至套袋前，每隔 7-10 天噴施果腐病及疫病防治藥劑一次，直到套袋後停止施用。(b)果實發育至吊鐘期時即應進行套袋。(c)套袋前先行施用治療性殺菌與殺蟲劑，勿將病原菌與蟲卵包入袋內，待藥水乾後才進行套袋作業。(d)袋口要與鄰近枝幹完全密合，避免病原菌及小型昆蟲順著枝幹往下侵染危害果實。(e)套袋後的田間施藥及鄰園施藥之藥液可能殘留於袋子表面，故拆袋時需謹慎防範避免污染



荔枝葉蟬危害葉片，成、若蟬於葉表面危害使葉片呈白霧狀。



粉介殼蟲潛藏於果柄、果蒂或果實縫隙間危害。



未套袋果實易遭受東方果實蠅危害。



荔枝葉蟬於葉表面危害情形。

果實。(f)套袋後未有樹葉遮蔭直曝曬於陽光的袋子，應用報紙或舊套袋遮住，避免因陽光直射高溫導致蓮霧變白。(g)避免重複使用用過紙袋減少病原菌污染。

## 4、對症下藥與適時防治

經由目視檢視或各種監測資材與技術瞭解園區病蟲害發生情形，或參考上述各種關鍵病蟲害最常發生時期，針對重要病蟲害適時進行防治，防治藥劑可參考植物保護手冊推薦藥劑，田間防治時應選用不同類藥劑輪流施用，避免抗藥性發生，及嚴守安全採收期規定，避免農藥不當殘留。