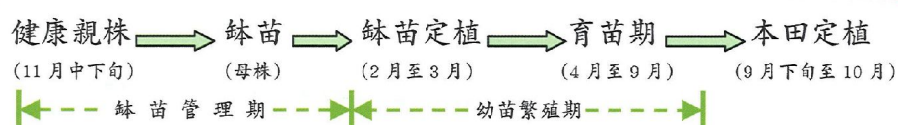


草莓病蟲害 整合性管理技術

田間管理作業流程

健康的草莓種苗，是降低生產成本及提高收益最重要的保障。因此在草莓育苗技術中，病蟲害的管理為重要工作之一。

1、草莓育苗流程



行政院
農業委員會 動植物防疫檢疫局

植物防疫諮詢專線：

0800-069-880

作者：苗栗區農業改良場 張廣森、彭淑貞

植物病蟲害防治摺頁 Plant Disease and Pest Control Information Sheet 38

草莓關鍵病蟲害發生及其防治時期

生育日數 (月份)	1月	2月	3月	4月	5月	6月	7月	8月	9月	10月	11月	12月
育苗期				■	■	■	■	■	■	■		
青枯病				▼	■	■	■	■	■	■	■	
炭疽病			■	■	■	■	■	■	■	■	■	■
葉芽線蟲					▼	■	■	■	■	■		
白粉病	■	■	■	■	■	■			■	■	■	■
斜紋夜盜蟲	■	■	■	■	■	■	■	■	■	■	■	■
二點葉蟬		▼	■	■	■	■	■	■	■	■	■	
薊馬	■	■	■	■	■			■	■	■	■	■

*發生輕微 ■■■■；發生嚴重 ■■■■；防治時期 ▼

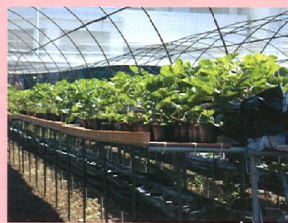
2、草莓育苗方式



幼苗假植於軟畦



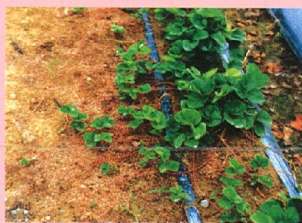
床架兩側以穴植管盛接走莖



以軟畦盛接走莖



幼苗假植於本田苗圃



本圃苗以竹籤固定於苗床



床架上走莖直接誘植於穴植管



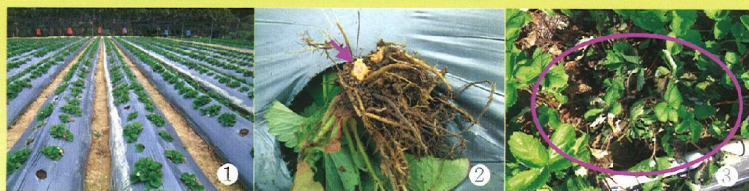
本圃苗直接誘植於穴植管

3、草莓育苗期病蟲害防治作業曆

發育期	防治對象	防治方法				注意事項
		農藥防治		非農藥防治		
		使用藥劑	用藥時期	非農藥資材	適用時期	
育苗期 (四月—九月)	青枯病			留苗母株進行走莖檢測，可避免病害之擴大發生。	親株走莖長出第1芽點時(4月或5月時機最佳)。	1.罹病草莓園，切勿留苗。 2.採用健康苗種植或供繁殖用。
	炭疽病	53%腐絕快得寧可濕性粉劑 1,200 倍；24.9%得克利乳劑 3,000 倍	7-10 天施用 1 次 4月下旬至 9 月	簡易遮光及遮雨設施。	5 月至 8 月。	1.育苗期葉片出現病斑時開始施藥，每隔 7 天施藥一次，連續三次。 2.加強根冠部之施藥(軟鉢苗或穴植管苗)。
	葉芽線蟲	40%芬滅松乳劑 3,000 倍	定植前1個月			限浸苗使用。
	白粉病	80%碳酸氫鉀可溶性粉劑 1,000 倍；50%克收欣水分散性粒劑 3,000 倍；25%布瑞莫乳劑 3,000 倍	定植前1個月			1.育苗期於出苗前噴 2-3 次。 2.發病初期開始施藥，每隔 7 天施藥一次，連續二次。
	二點葉蟬	1%密滅汀乳劑 1,500 倍；5%芬普瑞水懸劑 1,000 倍；2%阿巴汀乳劑 2,000 倍；10%得芬瑞可濕性粉劑 3,000 倍		懸掛黃色黏板，每 2 週更換 1 次。	幼苗繁殖期開始懸掛。	害蟬發生時每隔 7 天施藥一次。該蟬易產生抗藥性，應輪流使用。
	斜紋夜盜	48.1%蘇力菌水分散性粒劑 1,000 倍；5%克福隆乳劑 2,000 倍		懸掛性費洛蒙誘蟲盒，每月更換誘餌一次。	全年懸掛。	害蟲發生時開始施藥每隔 7 天施藥一次。
	薊馬	20%達特南水溶性粒劑 2,000 倍		懸掛藍色或黃色黏板誘殺若蟲、成蟲。每2週更換1次。	幼苗繁殖期開始懸掛。	害蟲發生時開始施藥，每隔 7 天施藥 1 次，連續 2 次。

育苗期

主要病害為害徵狀



- ①育苗期感染青枯病植株定植本田後，造成植株萎凋及死亡情形
- ②感染青枯病植株，橫剖其根冠部，維管束出現褐化
- ③草莓苗圃植株發生炭疽病出現萎凋情形
- ④炭疽病在葉柄上之病徵
- ⑤育苗期草莓植株葉片發生白粉病之情形
- ⑥葉片受葉芽線蟲危害之病徵

主要蟲害及其為害徵狀

- ①葉片被斜紋夜盜蟲危害之情形
- ②斜紋夜盜蟲啃食葉片情形
- ③葉片被葉蟬危害之情形
- ④左：二點葉蟬 右：神澤葉蟬
- ⑤薊馬危害花部情形

