

# 小黃薊馬

## Small yellow thrips

### 之習性與防治

#### 前言

小黃薊馬屬纓翅目薊馬科，俗稱茶黃薊馬或姬黃薊馬，由於寄主及分布廣泛有多種不同英名，如 Small yellow thrips、Yellow tea thrips、Chilli thrip、Strawberry thrip。早年，小黃薊馬普遍發生於柑橘、檸檬、文旦、茶、落花生、玫瑰及茉莉等作物，1998年起嚴重發生於蓮花上，影響蓮子品質，造成蓮藕減產，近年來，小黃薊馬也嚴重危害其他蔬果或果樹，如番椒、檬果、印度棗、楊桃及番石榴等。此外，小黃薊馬也是傳播番茄斑萎凋病毒屬病毒的媒介昆蟲。本種薊馬體形細小不易發現，且對殺蟲劑易產生抗藥性，防治上，應掌握防治時機及避免產生抗藥性，方能達到防治效果。



行政院  
農業委員會

動植物防疫檢疫局

植物防疫諮詢專線：0800-069-880

作者：行政院農業委員會農業試驗所

■林鳳琪

■邱一中

■王清玲

## 植物病蟲害防治摺頁

Plant Disease and Pest Control Information Sheet

22

#### 分布

原產東南亞或印度，隨農產運輸而分散至其他地區，包括亞洲（巴基斯坦、印度、孟加拉、緬甸、泰國、中國、北韓、日本、台灣、菲律賓、馬來西亞、印尼）；大洋洲（巴布亞新幾內亞、澳洲）；美洲（美國、波多黎各、千里達及托巴哥、委內瑞拉、蘇利南、巴貝多）；非洲（象牙海岸、肯亞、南非、馬達加斯加）

#### 寄主植物

小黃薊馬為雜食性害蟲，寄主植物超過 150 種，常見寄主包括辣椒、番茄、茄子、甜椒、蔥、馬鈴薯、檬果、柑桔、葡萄、香蕉、桃、荔枝、龍眼、棗子、草莓、奇異果、豆類、大豆、花生、紅豆、菊花、茉莉、玫瑰、蓮花、玉米、茶、棉花、煙草等具經濟重要性的蔬果、果樹、花卉及特用作物等。

#### 發育及生活習性

小黃薊馬發育期包括卵、幼蟲、蛹及成蟲期。雌蟲偏好產卵於植物幼嫩組織內。卵孵化成幼蟲後，鑽出表皮，喜棲息於植物幼芽、新葉、花、小果上取食，幼蟲期有兩個齡期，活動力佳，受干擾會快速分散。蛹分前蛹與蛹兩

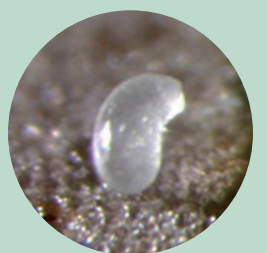
期，大多於葉芽、花芽、枝條、樹幹的細縫或落入土面化蛹，此時期亦為休眠期，取食與活動量均較少。羽化後的成蟲即回到植物上取食及產卵。小黃薊馬的生長發育所需時間依溫度而有不同，通常溫度升高，發育期縮短。在 28℃ 時，完成一個完整的生活史約 14 - 20 日，卵期約 4 - 5 日，幼蟲期約 6 - 7 日，前蛹期約 1 日左右；蛹期約 2 - 3 日，雌蟲一生約產卵 60 - 200 粒。

#### 形態特徵

卵：呈腎型，透明白色（圖一）。

幼蟲：初孵化的幼蟲較透明，隨即變成白色，取食後，變成淡黃色或亮黃色（圖二）。前蛹：黃色，有短翅基，觸角向前伸展；蛹：黃或淡黃色（圖三），帶有長翅基，觸角向後彎曲延伸於身體上。

成蟲：雌蟲製片後體長 0.7 - 0.9 mm，體橙黃色至灰褐色（圖四），頭寬，觸角 8 節，第 1 節淡黃色，第 2 節金黃色，第 3 - 8 節褐色，第 3、4 節有叉狀感覺錐。單眼前毛

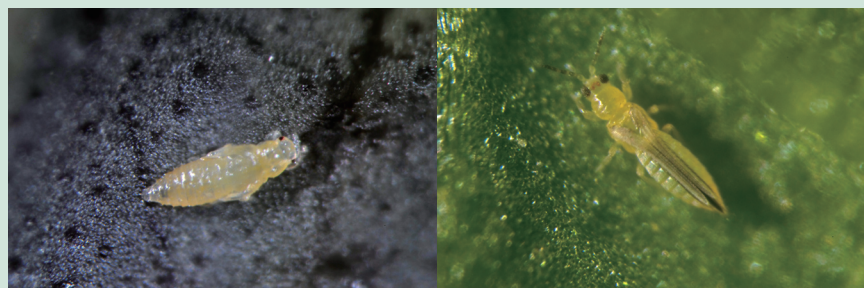


圖一 卵呈腎形



圖二 小黃薊馬幼蟲

2 對，單眼間毛位於兩後單眼內側。前胸寬，背板密布細橫紋，前緣毛 2 對，後緣與後緣角毛共 4 對，以中央第 2 對較長，其餘 3 對約等長。



圖三 小黃薊馬蝻

圖四 小黃薊馬成蟲

## 危害徵狀

小黃薊馬偏好於植物的新梢、花及幼果上，危害嫩葉、花穗及幼果等部位（圖五）。幼蟲及成蟲以銼吸式口器，銼傷植物表皮並吸食所流出之汁液，受傷部位癒合形成結痂的銹斑。受害嫩葉不但轉色不均勻並形成褐斑，嚴重時生長不良、變形、葉片乾枯造成落葉或葉芽乾枯無法伸展（圖六、圖七）；危害花穗時，銼食花梗，影響花器發育，並造成落花；危害幼果時，造成果蒂部分及靠近果蒂的果皮表面，產生粗糙疤痕（圖八、圖九、圖十）。雌成蟲產卵於嫩葉葉面的組織內，產卵部位於卵孵化後，會形成黃褐色的斑點。

## 防治要點

### 1. 掌握防治時機

留意薊馬發生時期：小黃薊馬隨作物種類而有不同發生時期，由於喜歡取食幼嫩組織，因此在幼苗、新芽、開花及小果期，容易聚集大量的薊馬取食產卵，此時期應加強防治。

密度低時即應防治：小黃薊馬的生活史短，一年約發生十數代以上，產卵量高，在適合環境下，於2-3週內其族群密度迅速攀升數倍，對作物造成嚴重危害，故應於密度低時，即迅速施藥防治，以杜絕蔓延。

監測薊馬密度：以檬果上小黃薊馬為例，在檬果園內懸掛20個黃色黏板(10x15公分)，以長尾夾固定在新芽、新梢、花穗及小果附近（圖十一），每星期更換黏板，並計數黏板上的薊馬數，若平均每一黏板誘得薊馬超過40隻，即須進行防治，以降低小黃薊馬的數量，並可減少其取食與產卵，避免造成更嚴重危害。



圖十一 以黃色黏板監測小黃薊馬發生密度

### 2. 清除其他寄主植物

小黃薊馬寄主植物繁多，其在栽培作物上不適合生長繁殖時，往往轉移至鄰近雜草或其他植物棲息生活，因此清除其他雜草等植物，可以減少蟲源，降低對作物的危害。

### 3. 藥劑防治

可參考植物保護手冊上防治小黃薊馬之藥劑，進行藥劑防治時，應根據以往用藥情形，選擇適當的藥劑，避免連續多次使用同一種作用機制之殺蟲劑，可以減緩抗藥性的產生。施用時應注意內、外銷農藥殘留容許量規定，以免造成農藥的殘留問題。另亦須注意安全採收期之問題，以檬果上小黃薊馬為例，在檬果採收後的新芽至即將開花的清園時期，可選用殘效期較長的藥劑進行防治，在開花期至結果套袋前，則宜選用殘留期較短的藥劑進行防治。



圖五 小黃薊馬聚集於檬果小果危害



圖六 小黃薊馬危害檬果造成新芽皺縮及葉片銹斑



圖七 小黃薊馬危害甜椒造成新芽皺縮無法結果



圖八 小黃薊馬危害葡萄造成不規則而略成圓形之疤痕



圖九 小黃薊馬危害甜椒果實造成褐斑或畸形果



圖十 小黃薊馬危害檬果產生銹色或深色斑