

認識入侵紅火蟻及其防範

英名：Red imported fire ant (RIFA)

學名：Solenopsis invicta Buren, 1972

分類地位：膜翅目 Hymenoptera，蟻科 Formicidae，家蟻亞科 Myrmicinae，火家蟻屬 Solenopsis

紅火蟻有多大？ 與其他螞蟧之區別？

入侵紅火蟻（Red imported fire ant；*Solenopsis invicta*；以下簡稱紅火蟻）是原產於南美洲的外來種螞蟧，目前在桃園縣、嘉義縣及台北縣的部分區域陸續被發現，且已有民眾遭叮咬的案例，請大家注意防範。紅火蟻外觀與一般家裡常見的螞蟧類似，屬於中小型的螞蟧，體長約2至6公厘，與家裡及院子的螞蟧一樣大小，身體主要是紅褐色，腹部的顏色較頭部及其他軀體部位略深（圖一）。紅火蟻蟻巢受到干擾時，巢內紅火蟻會大量衝出蟻巢且極具攻擊性。



圖一、紅火蟻職蟻



行政院
農業委員會 動植物防疫檢疫局

植物防疫諮詢專線：0800-095-590

作者：國立臺灣大學昆蟲學系

■潘建安

■吳文哲

行政院農業委員會

動植物防疫檢疫局

■張弘毅



植物病蟲害防治摺頁

Plant Disease and Pest Control Information Sheet

15

紅火蟻的威脅及嚴重性

1. 威脅人類健康

遭紅火蟻叮咬後會有如火燒般疼痛並伴隨出現像被灼傷所造成的膿胞，體質敏感的人還會產生全身過敏的反應，嚴重的甚至有休克死亡的危險。另外叮咬產生的膿胞被弄破時，還容易引起二次性的細菌感染。

2. 破壞環境生態，影響農業生產

紅火蟻會大量獵捕取食領域內的昆蟲、蚯蚓等無脊椎動物，甚至會攻擊初生的小型脊椎動物致死，如剛孵化的小蜥蜴、雛鳥等，使棲息地生物的數量及多樣性銳減，破壞環境生態的平衡；農業上紅火蟻會叮咬放牧的牛羊，造成產乳或產肉量降低，影響到畜牧業的生產，另外紅火蟻取食植物的嫩葉、地下莖及種子，也會影響農作物及其他植物的生長，以及因叮咬而影響農民的耕作。

3. 破壞電器設備

紅火蟻會侵入戶外的電氣、電信設施築巢或啃咬電線絕緣皮及電路板（圖二），造成設備損壞甚至短路引發火災。

如何發現附近有紅火蟻

可以由下列幾個特徵初步判斷居家附近是否有紅火蟻發生



圖二、室外機具電源線遭紅火蟻破壞

***發現蟻丘：**在居家戶外草皮、行道樹或其他植物旁，發現地面有小沙堆狀隆起土丘，且高於10公分以上（圖三），或有大片沙堆狀屋頂形隆起，從上方看不出有螞蟧出入孔的蟻巢（圖四），碰觸時短時間內在土丘上有大量螞蟧冒出（圖五、六），將蟻丘



圖三、草叢中隆起的紅火蟻蟻丘



圖四、在植物基部呈沙堆狀隆起的紅火蟻蟻丘

挖開後則可發現其蜂巢狀結構（圖七），即為紅火蟻的蟻丘。

***有大量紅褐色螞蟧出現：**於農田、住家庭院、公園、學校等開闊地環境中，發現有大量紅褐色小螞蟧大量出現及活動，且攻擊性強。

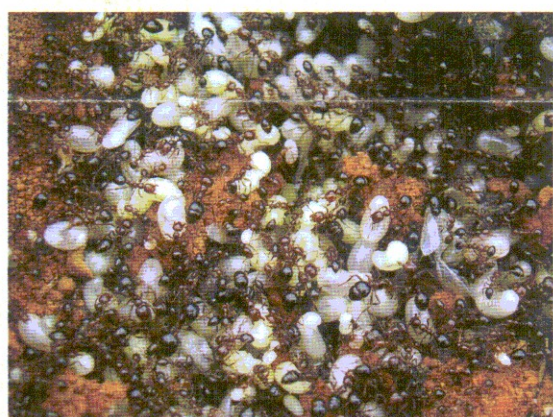
***被螞蟧叮咬後：**有異常劇烈的疼痛感，叮咬處紅腫（圖八）及產生很癢的小膿胞，甚至感覺身體不適。

若發現以上幾個特徵可初步懷疑有紅火蟻的發生。如在野外活動發現有前述情形，建議遠離該地區，不要逗留，如須停留在附近草皮或土地上活動應穿鞋及保護衣物，以避免遭紅火蟻叮咬。

***採集疑似的螞蟻交由專家鑑定：**台灣原生的螞蟻中有許多種類外觀與紅火蟻相近，因此鑑明其是否為紅火蟻最好的辦法還是採集標本送交專家鑑定。採集時要留意自身的安全防護，先殺死螞蟻再將其中幾隻採集起來，並要注意保持螞蟻標本的完整以利鑑定。



圖五、挖開蟻丘後大量紅火蟻冒出



圖六、紅火蟻巢被破壞後工蟻搬運蛹及幼蟲逃竄

威脅人類健康

我家附近有紅火蟻，該怎麼辦？

1. 避免接觸紅火蟻：

勿靠近紅火蟻的蟻丘，在戶外活動或整理花木、庭院植物，應戴手套、穿長筒的鞋或雨鞋並著保護衣物，勿赤腳於田間或草地上行走，以避免誤觸紅火蟻遭受攻擊。

2. 紅火蟻通報：

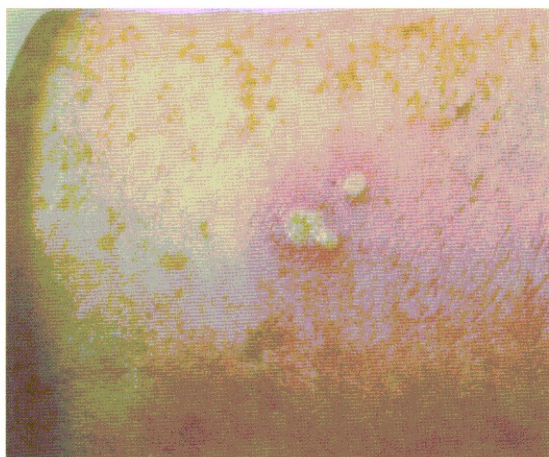
新發生紅火蟻的地區為加強疫情管制及宣導民眾注意防範，可撥0800-095-590專線向火蟻防治中心通報，或上防檢局網站 www.baphiq.gov.tw 通報及瞭解相關生態及防治資料。

3. 防止紅火蟻擴散

紅火蟻發生區的土方、帶土的植栽、人工造景的材料等可能夾帶紅火蟻的物品，移出時應注意檢查，以防止紅火蟻趁機擴散。



圖七、紅火蟻蟻丘內的蜂巢狀結構



圖八、遭紅火蟻叮咬後皮膚產生小膿疱

防治方式

1. 二階段藥劑防治法：

即先撒佈餌劑誘殺，7-10天後再利用觸殺型藥劑直接殺滅蟻丘中的紅火蟻：

***撒佈滅蟻餌劑：**農地可使用賜諾殺、芬普尼、百利普芬的滅蟻餌劑；至於居家環境則可使用愛美松（即蟻愛呷®）餌劑，於晴天時在蟻丘周圍微量撒佈，撒佈時不要攪動蟻丘，撒佈後24小時內餌劑應保持乾燥，以確保防治效果。

***灌注觸殺型殺蟻劑：**單蟻巢處理可選用百滅寧、賽滅寧、第滅寧、芬化利、安丹或加保利等藥劑，加水稀釋至建議使用的倍數後，自蟻丘頂部澆灌，使藥液能完全滲透到蟻丘內部（每蟻丘施用5~6公升的液劑）。

2. 非藥劑處理法：

***沸水處理法：**在蟻丘（巢）上直接灌入沸水，防除效果約60%。每個蟻丘至少需要使用5~6公升的沸水，沸水必須灌注達蟻巢所有區域。單次處理成功率較低，須連續處理5~10天以上，但很容易再發生。處理過程中注意安全防護避免被沸水燙傷或傷害周圍的植物。

***泡清潔劑處理法：**把整個蟻丘挖起，將其放到裝有清潔液的水桶或容器中，浸泡約24小時以上。

3. 找病蟲害防治公司協助

行政院環保署已對國內病蟲害防治業者進行紅火蟻的防治訓練，如須找合格的業者協助防治，可上環保署網站 www.epa.gov.tw 查詢。

被叮咬後要如何處理？

行政院衛生署已對國內各大醫院加強紅火蟻叮咬後之醫療處置宣導，該署所提供之叮咬防護措施如下：

痛：冰敷處理被叮咬的部位，並以肥皂及清水清洗被叮咬的患部，以減緩患部的不適。

癢：經醫生診斷指示下，可使用含類固醇的外敷藥膏或是口服抗組織胺藥劑來紓解搔癢與腫脹的症狀。

膿疱：避免將膿疱弄破，預防細菌造成二次性感染。

送醫：被叮咬後如有全身性搔癢、蕁麻疹、臉部躁紅腫脹，甚至呼吸困難、胸痛、心跳加快等嚴重症狀時，應立即至醫療院所就醫。

若是本身患有過敏病史的人被紅火蟻叮咬，需緊急送醫。

通報及諮詢

動植物防疫檢疫局 火蟻資訊網

www.baphiq.gov.tw

諮詢專線 0800-095-590

標本鑑定單位：

1. 國立臺灣大學昆蟲學系林宗岐博士：臺北市羅斯福路四段113巷27號，電話：02-23630231轉3075。
2. 桃園區農業改良場施錫彬副研究員：桃園縣新屋鄉後庄村16號，電話：03-4768216轉310。
3. 苗栗區農業改良場林惠虹技佐：苗栗縣公館鄉館南村261號，電話：037-222111轉351。
4. 臺中區農業改良場白桂芳副研究員：彰化縣大村鄉松槐路370號，電話：04-8523101轉321。
5. 臺南區農業改良場陳昇寬助理研究員：臺南縣新化鎮牧場70號，電話：06-5912959。
6. 高雄區農業改良場莊益源助理研究員：屏東市民生路農事巷1號，電話：08-7229461轉174。
7. 花蓮區農業改良場蘭陽分場邱安隆助理研究員：宜蘭縣三星鄉大義路35-1號，電話：03-9899707轉119。
8. 花蓮區農業改良場楊大吉助理研究員：花蓮縣吉安鄉吉安路二段150號，電話：03-8521108轉360。
9. 臺東區農業改良場許迪川助理研究員：臺東市中華路一段675號，電話：089-325110轉741。