

西方花薊馬

之習性與診斷鑑定

英名：The western flower thrips
學名：*Frankliniella occidentalis* (Pergande)
分類地位：縷翅目 薊馬科



行政院
農業委員會 動植物防疫檢疫局

資料提供：行政院農業委員會農業試驗所
應用動物系 王清玲

分布

西方花薊馬遠距離的擴散是靠農產品，尤其是切花類的運輸，分布遍及美洲、歐洲、亞洲、澳洲、非洲，主要國家有加拿大、美國(包括夏威夷)、墨西哥、英國、丹麥、瑞典、挪威、荷蘭、法國、德國、義大利、西班牙、葡萄牙、芬蘭、波蘭、捷克、匈牙利、土耳其、以色列、俄國、智利、阿根廷、哥倫比亞、哥斯大黎加、南非、肯亞、澳洲、紐西蘭、日本、韓國、馬來西亞等地。我國在農委會動植物防疫檢疫局、台灣大學及各試驗改良場所通力合作的全國性偵測調查之後，證實並無此種薊馬存在。

寄主植物

西方花薊馬的寄主植物種類極多，達200種以上，幾乎會危害各種植物的花部。主要寄主包括：菊科之各種花卉與食用植物，十字花科之油菜、蘿蔔、薺菜，瓜科，豆科，薔薇科之莓、蘋果、桃梅、櫻桃、梨、草莓，茄科之青椒、辣椒、茄子、煙草、番茄、馬鈴薯，以及唐菖蒲、石竹、康乃馨、葡萄等。

生活史

西方花薊馬的卵產在植株花、葉、幼果、果梗、花萼或嫩莖組織內，花卉尚未展開的花苞是成蟲最喜好產卵的處所。菊花是此種薊馬最喜好的寄主之一，常在菊科植物上發生嚴重災情，西方花薊馬的繁殖適溫為15°C至35°C，2週內即發育為成蟲。在適當的寄主植物及環境下，其發育迅速，且繁殖力極強，每雌蟲可產卵200粒以上。雌蟲行兩性生殖與產雄孤雌生殖，成蟲性比率受密度影響很大，密度高時兩性生殖普遍，雌雄性比約1：1。

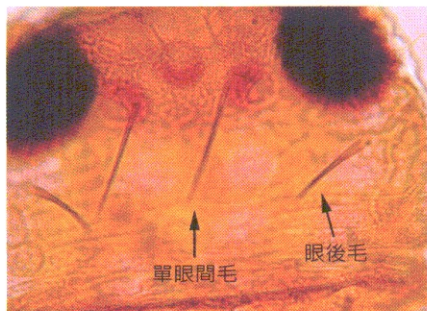
植物檢疫病蟲害通緝摺頁 Plant Quarantine Diseases and Pests Alert Information Sheet

1

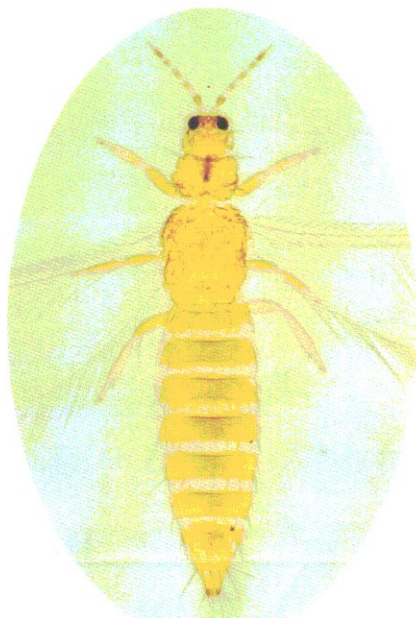
主要形態特徵

雌蟲體長約1.4-1.7 mm，細小狹窄。雌成蟲體色變化多，有深色型、淺色型、中間型。深色型頭、胸部及腹部均為褐色；淺色型頭、胸部及腹部為黃白色，胸部及腹部背板中央有深色區；中間型頭與胸部桔黃色，腹部淡褐至褐色，胸部與腹部背板中央顏色較兩旁深。在溫熱氣候中以淺色型居多。觸角第1節淡黃色，第2節黃褐色，第3-5節黃色但端部稍褐，第6-8節褐色。翅黃色。

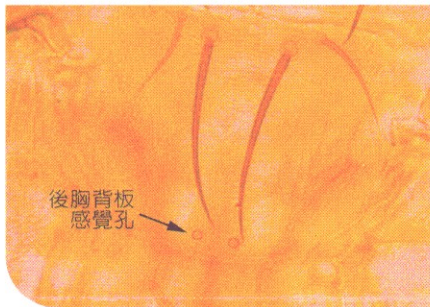
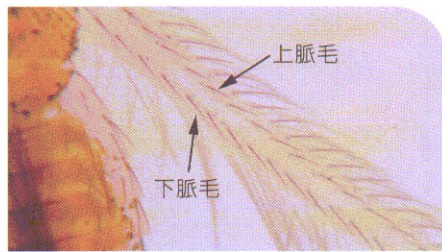
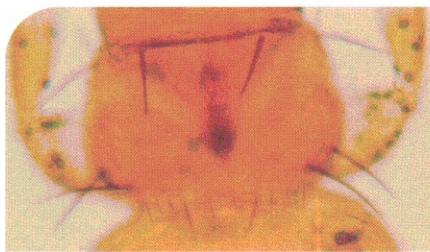
雄成蟲全部是淡黃色。



頭略寬於長；單眼前毛2對均短小，單眼間毛1對甚長，位在單眼三角區邊緣；眼後毛發達，與單眼間毛約等長。觸角8節，第3、4節有叉狀感覺錐。



西方花薊馬



前胸前緣1對長毛；左右前緣角各1支長毛；左右後緣角各2支長毛，後緣中央5對毛，自中央起第2對最長。中胸腹部內叉骨中央有刺，後胸內叉骨無刺。後胸背板中央有細微網紋，靠近後方有一對感覺孔。前翅上、下脈毛排列均勻完整，後緣縷波狀。

腹部第5-8背板有微毛梳，第8背板者位於氣孔前方；第8背板後緣梳毛細長，基座成三角型，約12支排列完整。第3-7腹板後緣毛3對，無附毛。

雄蟲外型與雌蟲相似但較細小，腹部第3-7腹板有小的橢圓形腺室。

特徵比較

薊馬／特徵	眼後毛	前胸背板毛	後胸感覺孔	前翅脈毛	腹節顏色	主要為害部位
西方花薊馬	長	4對	1對	均勻	T型暗區	花
台灣花薊馬	短	4對	無	均勻	無T型	花
花薊馬	短	2對	1對	不均	無T型	花
南黃薊馬	短	2對	無	不均	無T型	葉
小黃薊馬	短	0~1對	無	不均	T型暗區	葉

請注意防範

可能入侵的外來病蟲害

西方花薊馬

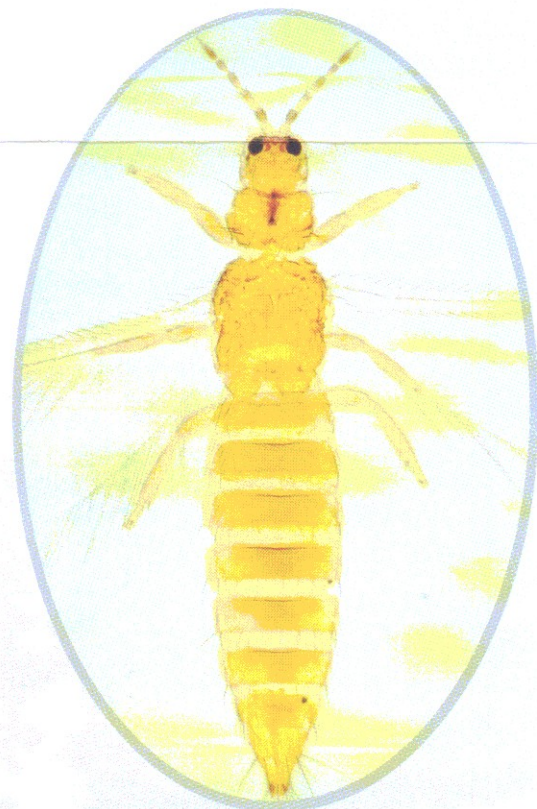
發現下列可疑徵狀請立即：

1. 記下發現地點及日期。
2. 採集受害植物的花部，以封口袋密封，郵寄至農委會農業試驗所應用動物系（台中縣霧峰鄉中正路189號）
3. 通報植物病蟲害診斷服務專線：

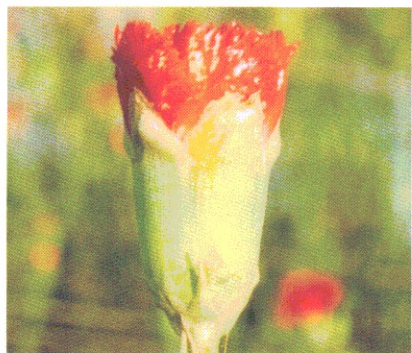
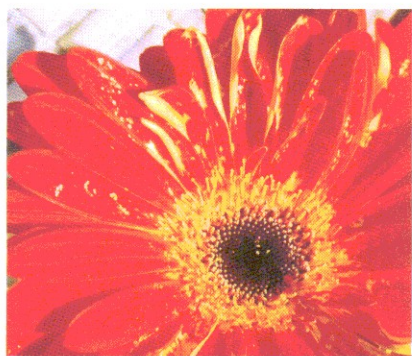
0800-095-590

為害徵狀：

- 花瓣產生斑點、疤痕、變形、皺縮等徵狀。
- 比一般薊馬的為害病徵更明顯。



〔實際體長1.4-1.7 mm〕



日本安田慶次博士提供



提高警覺 嚴防入侵

- 西方花薊馬是花卉、蔬菜、果樹的重要害蟲，能為害幾乎所有種類的開花植物，一旦入侵若未及早發現處理，可能會迅速蔓延為害。
- 西方花薊馬會造成花朵或葉片上的明顯傷痕，不但嚴重降低品質，形成農產品出口障礙，更因具有抗藥性，藥劑防治困難，而使防治成本增加。
- 請全國農友配合通報，共同保護我們的農業生產環境。

配合政府作好植物防疫工作

徹底杜絕外來害蟲