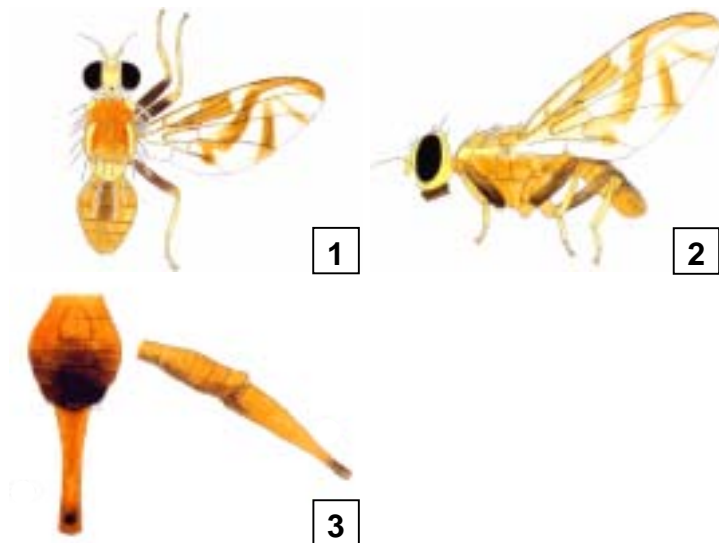


墨西哥果實蠅 *Anastrepha ludens* (Loew)

曾義雄 經濟部標準檢驗局高雄分局



圖二十七、墨西哥果實蠅：1，雄成蟲背面觀；2，雄成蟲側面觀；3，雌成蟲腹部背面及側面觀。

一、害蟲名稱

學名：*Anastrepha ludens* (Loew)

異名：*Trypeta ludens* Loew、*Acrotoxa ludens* Loew、
Trypeta (Acrotoxa) ludens Osten Sacken、
Anastrepha lathana Stone

分類地位：雙翅目(Diptera)、環裂群(Cyclorhapha)、裂額亞目(Schizophora)、無瓣類(Acalyptrotae)、果實蠅科(Tephritidae)

中文名：墨西哥果實蠅

英文名：Mexican fruit fly、orange worm、orange fruit worm、Morelos orange worm、Gusano de la naranja。

二、寄主植物

漆樹科 (Anacardiaceae) 的腰果 (*Anacardium occidentale*)、芒果 (*Mangifera indica*)、酪梨 (*Persea americana*)、酸棗屬 (*Spondias* spp.)、*Spondia purpurea*；番荔枝科 (Annonaceae) 的番荔枝 (*Anona reticulata*)、*Anona squamosa* L.、冷子番荔枝 (*Annona cherimola*)；芸香科 (Rutaceae) (*Sargentia greggii* Coult.) 的柑桔類 (*Citrus* spp.)、極柑 (*Citrus* sp.)、萊姆 (*Citrus aurantiifolia*)、酸橙 (*Citrus aurantium*)、tangerina (*Citrus deliciosa* Tenore)、柚子 (*Citrus maxima* (Burm. Merrill))、枸櫞 (*Citrus medica* L.)、葡萄柚 (*Citrus x paradisi*)、柑桔 (*Citrus reticulata*)、甜橙 (*Citrus sinensis*)、湯紀羅 (酸柚× 柑桔) (*Citrus x. tangelo*)；山欖科 (Sapotaceae) 的白人心果屬之一 (*Casimiroa edulis*)、沙波果 (*Pouteria sapota*)；番木瓜科 (Caricaceae) 的木瓜 (*Carica papaya*)；茜草科 (Rubiaceae) 的阿拉伯咖啡樹 (*Coffea arabica*)；薔薇科 (Bignoniaceae) 的 棗 (*Cydonia oblonga*)、桃 (*Prunus persica*)、梨 (*Pyrus communis*)、蘋果屬的蘋果

(*Malus domestica*)、paradise apple (*Malus pumila*)；柿樹科 (Ebenaceae) 柿屬的柿 (*Diospyros kaki*)；桃金娘科 (Myrtaceae) 的鳳梨番石榴 (*Feijoa sellowiana*)、蒲桃 (*Syzygium jambos*)、番石榴屬的番石榴 (*Psidium guajava*)、草莓番石榴 (*Psidium littorale*)；玉蕊科 (Lecythidaceae) 馬米杏屬的馬米杏 (*Mammea americana*)；西番蓮科 (Passifloraceae) 的西番蓮果 (*Passiflora edulis*)；安石榴科 (Punicaceae) 的安石榴屬 (*Punica* spp.)；豆科 (Leguminosae) 的 *Inga* sp.。

三、地理分佈

北美洲 (North America)：美國 (USA { 德州 })

中美洲 (Central America)：墨西哥 (Mexico)、瓜地馬拉 (Guatemala)、貝里斯 (Belize)、宏都拉斯 (Honduras)、薩爾瓦多 (El Salvador)、尼加拉瓜 (Nicaragua)、哥斯達黎加 (Costa Rica)

南美洲 (South America)：哥倫比亞 (Colombia)、阿根廷 (Argentina)

大洋洲 (Oceania)：紐西蘭 (New Zealand)。

四、鑑別特徵

(一) 危害癥狀

為害始於雌成蟲刺入果實產卵，幼蟲以果肉為食損壞果實，並造成早熟落果。一隻幼蟲即可使得一顆水果喪失其經濟價值。受害的果實上會有產卵孔的痕跡，但產卵孔或其他徵狀在早期受害時常不易查知。經常在外部可見病兆時，已在內部造成嚴重的傷害，如腐爛常伴隨著已成網狀的幼蟲食孔而來。

(二) 形態

1. 幼蟲

幼蟲白色，長 5.8-11.1 mm，寬 1.2-2.5 mm；典型果實蠅形狀(長橢圓形，前端通常有些向腹面回彎且有口鉤，尾端平坦，腹面有 8 個紡錘狀區(一個不明顯，體軀 11 節))；口感覺器官圓形突起，有 5 枚突起感覺器；口腔脊起 12~14 條；副片小。

頭咽吻骨有相當大且凸的口鉤(長為寬的兩倍)，有幾和其等寬的下唇；背脊擴張；咽喉板較翅背板長且有一長形咽喉支持物。前氣孔稍不對稱，中間有凹陷，通常有 18 條小管(亦有 12~18 條)。後氣門裂縫長是寬的 3.5 倍；氣門毛束短，其長度是氣門裂縫長的 1/3-1/5 倍，其末端 1/3 處分叉，背及腹氣門毛有 6-13 枚，側面者有 4-7 枚。肛片通常 2 裂，但有時完整(需要更進一步研究臀瓣的變異以決定其為 1 種、2 種或混合種)。

2.成蟲

翅之 S 及 V 型條紋完整，S 型條紋與前緣帶在 r_{4+5} 脈相連結，V 型條紋之前後臂之交接處不甚明顯，其不與 S 型條紋相接， r_1 脈之端部有一倒三角形之透明斑。中胸背板均呈黃棕色，無灰白色之軟毛，後小楯板之兩側呈黑色，有的逐漸向下變細可延伸至後胸背板。產卵管長度約為 3.3-4.7 mm，輸卵端部之長度短於產卵管 1/6，產卵管端部長 0.09 mm，其最後端之 1/2 起兩側有鋸齒狀突起，體黃棕色，腿節呈棕色，其餘為黃色。

(三)與相似種區別

墨西哥果實蠅成蟲可依據雌成蟲產卵管形狀與其他危害經濟作物的果實蠅區分。