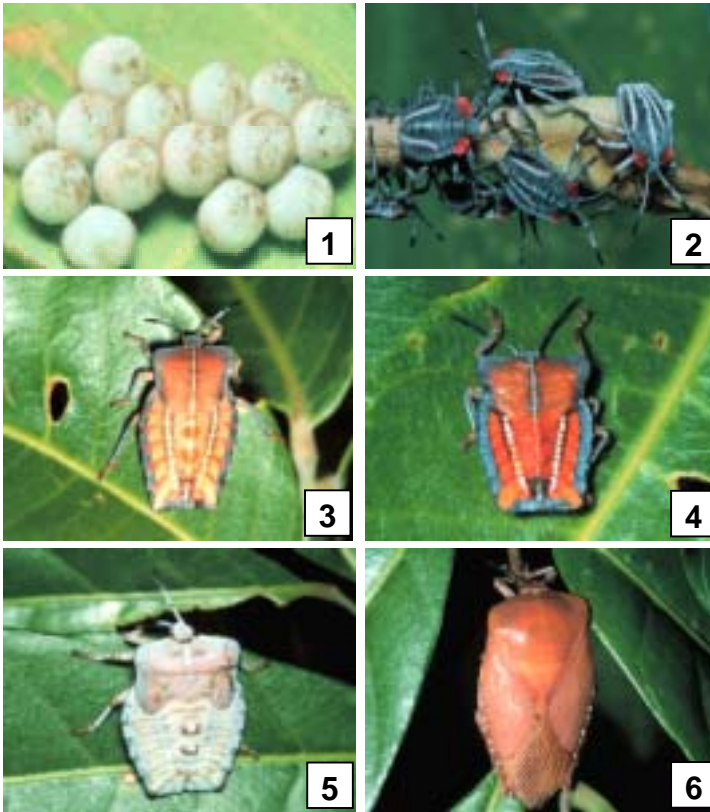


荔枝椿象 *Tessaratoma papillosa* (Drury)

何健鎔 行政院農業委員會特有生物研究保育中心



圖十三、荔枝椿象：1，卵；2，體色固定後之第一齡若蟲；3，第四齡若蟲；4，第五齡若蟲；5、若蟲於蛻皮前，由於分泌蠟液，體色略為變灰；6，成蟲背面觀。

一、害蟲名稱

學名：*Tessaratoma papillosa* (Drury)

異名：*Cimex papillosa* Drury

分類地位：半翅目(Hemiptera)、荔枝椿象科(Tessaratomidae)

中文名：荔枝椿象

英文名：Litchi stink bug、longan stink bug、lychee stink bug。

二、寄主植物

荔枝椿象危害經濟作物與果樹甚巨，包括無患子科(Sapindaceae)的龍眼(*Euphoria longana* Lam.)、荔枝(*Litchi chinensis* Sonner.)、台灣欒樹(*Koelreuteria formosana* Hay.)；茜草科(Rubiales)的咖啡(*Coffea arabica* L.)；芸香科(Rutaceae)的柑橘(*Citrus ponki* (Hayata))、金桔(*Fortunella* spp.)、檸檬(*Citrus limon* Burm.)、柚(*Citrus* spp.)；橄欖科(Burseraceae)的橄欖(*Canarium album* (Lour.))、烏欖(*Canarium* sp.)；薔薇科(Rosaceae)的桃(*Prunus persica* Stokes)、梅(*Prunus mume* Sieb. & Zucc.)、梨(*Pyrus serotina* Rehder)；漆樹科(Anacardiaceae)的檬果(*Mangifera indica* L.)；殼斗科(Fagaceae)的板栗(*Castanea mollissima* Blume)等。其中以荔枝、龍眼受害最為嚴重；此外，台灣欒樹曾由台灣引入金門地區當成行道樹，也遭此椿象嚴重危害。

三、地理分布

亞洲(Asia)：中國大陸(China〔福建、江西、廣東、廣西、貴州、雲南〕)、印度(India)、斯里蘭卡(Sri Lanka)、緬甸(Burma)、泰國(Tailand)、越南(Vietnam)、馬來西亞(Malaysia)、印尼(Indonesia)。

四、鑑別特徵

(一)危害癥狀

荔枝椿象會噴出臭液，能使嫩葉、花穗及果實受害，造成表皮灼傷狀。成蟲與若蟲均會吸食嫩葉、幼芽、花穗、果實等汁液，造成花穗萎縮，果皮焦黑，枝條壞疽，甚至枯死，較輕微者則會落花、落果及枝葉生長緩慢，影響果實風味與減少產量。

(二)形態

1.卵

略橢圓形，長約 2.5-2.6 mm，約 14 粒聚集成塊狀。剛產下時為淡綠色，隨時間增長，外殼顏色漸轉為灰色，孵化前為深灰色。

2.若蟲

若蟲共五齡。第一齡體型橢圓形，體長約 4.0-5.0 mm，剛產下之個體鮮紅色，漸變為藍灰色；複眼深紅色；觸角 4 節，基節最短，末節黑色；前胸背板側角紅色，背中線白色，腹部背板有 2 條白色縱紋。第二齡體型略呈長方形，體長約 8.0 mm，橙色，外緣灰藍色，背中線白色，腹部背板有 2 條白色縱紋。第三齡體長約 10.0-12.0 mm，第四齡體長約 14.0-16.0 mm，體色與斑紋皆類似第二齡若蟲，第五齡體長約 18.0-20.0 mm，翅芽明顯突出。各齡若蟲蛻皮後，體色鮮艷，隨著時間增長，體壁會分泌白色蠟質粉狀物，特別在蛻皮前體色會有所不同。

3.成蟲

成蟲由於前胸背板向前方突起，外型近似盾牌狀，體黃褐色。雄蟲體長約 21.0-23.0 mm、略小於雌蟲，體寬 14.0-15.0 mm；雌蟲體長約 25.0-28.0 mm，寬 16.0-18.0 mm。複眼腎形，紫紅色或咖啡色，單眼 1 對，鮮紅色。觸角 4 節，黑色。前翅膜質部紫色有光澤，後翅臀脈具梳狀齒狀物，可與腹部的突起面互相摩擦，發出低沉的聲音。臭腺位於胸部腹面，在中、後胸交接處，明顯可見，可噴出臭液。多數

成蟲之腹面觀白色,這是由腹板與側板間分泌白色蠟質粉狀物累積所造成。

(三)與相似種區別

荔枝椿象與方肩荔椿象(*Tessaratoma quadrata* Distant)相似,但方肩荔椿象體長 31.0-36.0 mm,寬 16.5-17.0 mm,體型較大、略成長方形,前胸背板側角明顯變扁且前伸,成方肩形,容易與荔枝椿象區別。