

# 荔枝椿象防治現況



農業部動植物防疫檢疫署

# 荔枝椿象生活史



◆ **卵** 圓球形14粒相聚成塊，卵期10-14天。

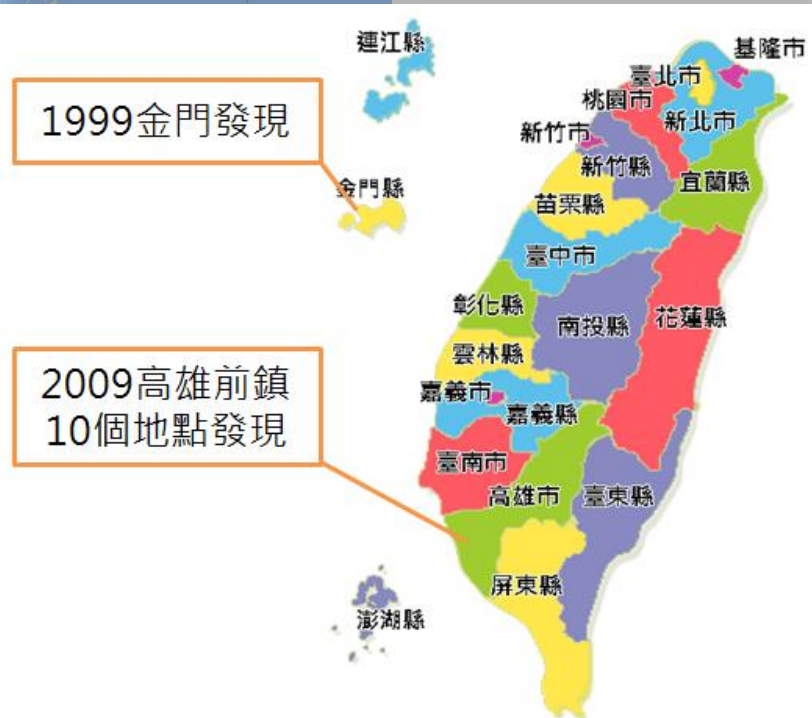
◆ **若蟲** 有5個齡期發育期約80天，一齡若蟲體長約0.5公分長橢圓形，紅色至深灰色。2至5齡若蟲呈長方形，橙紅色至淡橙色。

◆ **成蟲** 體長21~28mm，雌蟲體型大於雄蟲，體呈盾形，臭腺開口於後胸側板，腹面披白色臘粉。



# 荔枝椿象侵台歷史 及國內疫情現況

- 原分布:東南亞、中國東南各省(如福建、廣西、海南島)、印度、印尼、馬來西亞、巴基斯坦、菲律賓、斯里蘭卡、泰國、越南等地區。
- 荔枝椿象主要取食**無患子科植物**(荔枝、龍眼、臺灣樂樹、無患子)，88年首度於金門發現其蹤跡，98年於臺灣本島(高雄)出現，因其飛行能力強，寄主分布廣，**目前全臺皆有其蹤跡**。





# 荔枝椿象的危害(對植物)

### 危害植物

- 龍眼、荔枝 (農業區,廢園,住宅,零星栽培)
- 無患子、臺灣欒樹(公園,校園,路樹,造林地)

以刺吸式口器吸食荔枝與龍眼的嫩芽、嫩梢、花穗和幼果汁液，嚴重者甚至整個植株枯死。

危害的傷口也可能使荔枝露疫病 (*Peronophythora litchii*) 入侵植株。



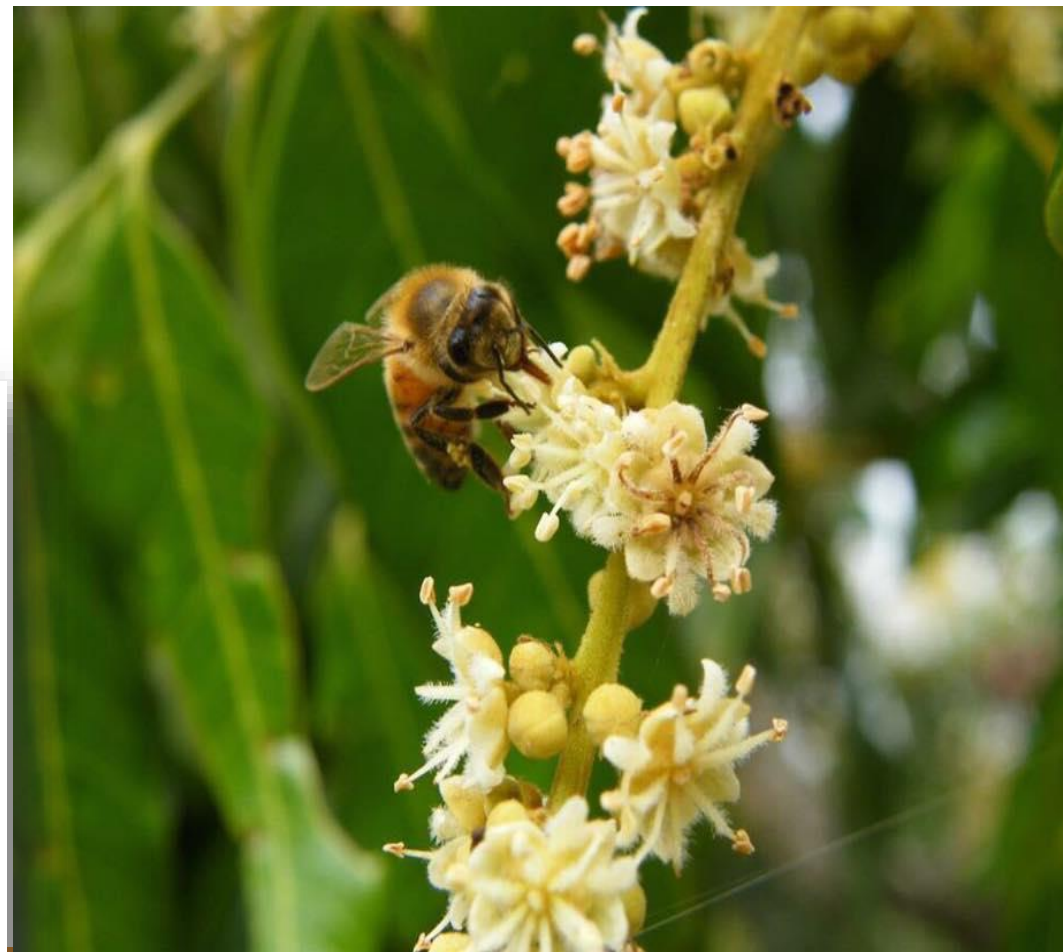
## 荔枝椿象的危害

### 荔枝椿象的危害(對生態)

荔枝椿象危害寄主植物花穗與蜜蜂採蜜期相近，此時用藥防治易造成**蜜蜂中毒**，影響生態安全。

農藥標示管理辦法第十二條附表二  
農藥對蜜蜂急性毒性分類修正規定

危害 級別	分類標準 (蜜蜂成蟲接 觸急性毒性)	標註危害圖式	警示語	危害警告訊息
第一級	$LD_{50} \leq 2$ $\mu\text{g}/\text{bee}$		警告	對蜜蜂有劇毒
第二級	$2 \mu\text{g}/\text{bee} <$ $LD_{50} \leq 11$ $\mu\text{g}/\text{bee}$		警告	對蜜蜂有毒
第三級	$LD_{50} > 11$ $\mu\text{g}/\text{bee}$	無	無	相對無毒



圖片提供 / 臺南區農業改良場



## 荔枝椿象的危害

### 荔枝椿象的危害(對人體)

荔枝椿象受驚擾時，常噴出具有**腐蝕性臭液**自衛，造成果實及葉片灼傷，如觸及皮膚或眼睛，可能引起刺痛感及過敏。

- 勿干擾、勿觸碰
- 必要時: 長袖衣褲+帽子+護目鏡
- 卵**無毒**→直接移除
- 誤觸**臭液**→清水沖洗、視情況就醫



# 防治工作目標

## 防治目標及權責分工

農業區

控制害蟲數量  
確保果樹收成

農業部及地方政府  
(農業局處)辦理農地  
防治及農民宣導

目標

分工

非農業區

控制害蟲數量  
維護民眾安全

各部會及地方政府  
(非農局處)辦理轄管  
場域防治及人員宣導

# 荔枝椿象IPM整合性防治方法



強化**農業區**及**非農業區**之防治權責分工，共同控制荔枝椿象數量



# 荔枝椿象防治曆





# 112年度農業區荔枝椿象防治辦理情形

## 推動荔枝椿象整合防治



### 區域化學防治

苗栗區荔枝及龍眼:2/13-3/17  
中彰投雲區荔枝及龍眼:2/6-3/10  
嘉南區荔枝:2/6-3/10  
龍眼:2/13-3/17  
高屏區荔枝:1/16-2/17  
龍眼:2/6-3/3

### 免登資材防治

運用無人機施用皂鹽防治



### 生物防治

釋放平腹小蜂



### 物理防治

移除卵塊、若蟲或成蟲



### 清園整枝



# 112年度農業區荔枝椿象防治工作

一、分別輔導採取清園整枝、物理、化學及生物等防治方法，進行全國整合性防治與管理(IPM)

二、各地方政府農業區荔枝椿象區域整合防治，工作項目包括：教育講習(49場次)、區域化學防治(6,667.55公頃)、生物防治(297.55公頃、750萬隻雌平腹小蜂)、監測調查

三、結合試驗研究單位協助：防治輔導、建立荔枝椿象監測調查基本資料、協助平腹小蜂查驗作業、評估平腹小蜂釋放效果、調查卵寄生性天敵等



# 112年度農業區荔枝椿象防治辦理現況

## 農業區

### 辦理情形

**教育宣導：**辦理講習觀摩會49場次。

#### 化學防治：

1. 化學農藥共同防治：全國共分為4區域，由11個地方政府規劃辦理，執行面積6,667.55公頃(執行率99.12%)。
2. 免登記植物保護資材(皂鹽)防治：針對廢耕園運用無人飛行載具施用皂鹽進行防治，由4個地方政府規劃辦理，面積61.5公頃(執行率100%)。

#### 生物防治：

1. 規劃由11個地方政府辦理，釋放天敵平腹小蜂面積297.5公頃(執行率118.67%)，釋放雌小蜂750萬隻。
2. 農業試驗所協助平腹小蜂生產查驗作業，112年查驗平腹小蜂24批(合格率90.9%)。

#### 監測調查：

1. 納入荔枝及龍眼種植面積超過500公頃及鄰近之9個產區縣市。
2. 全國農業區112年荔枝龍眼生育期間(1-7月)之荔枝椿象成蟲平均數較111年減少51.8%，區域共同防治期(1-3月)成蟲平均數較去年減少48.6%。

## 教育宣導：112年辦理49場次。



縣市	宣導場次	縣市	宣導場次
新竹市	1	嘉義市	1
新竹縣	1	臺南市	9
苗栗縣	3	高雄市	5
臺中市	4	屏東縣	2
彰化縣	8	宜蘭縣	1
南投縣	4	花蓮縣	5
雲林縣	1	桃園市	1
嘉義縣	4	總計	49

**化學防治(化學農藥)：** 112年辦理的地方政府有11個，補助防治面積**6,667.55公頃**。

縣市	執行面積(公頃)
臺南市	1,925.5
臺中市	1,555.14
嘉義縣	786
高雄市	835.9248
南投縣	560
屏東縣	397
彰化縣	502.987
雲林縣	65
新竹市	20
苗栗縣	15
嘉義市	5
總計	6,667.55





化學防治(免登資材)：112年辦理的地方政府有4個，補助防治面積61.5公頃。

縣市	執行面積(公頃)
彰化縣	50
臺中市	4
臺南市	5
嘉義縣	2.5
總計	63



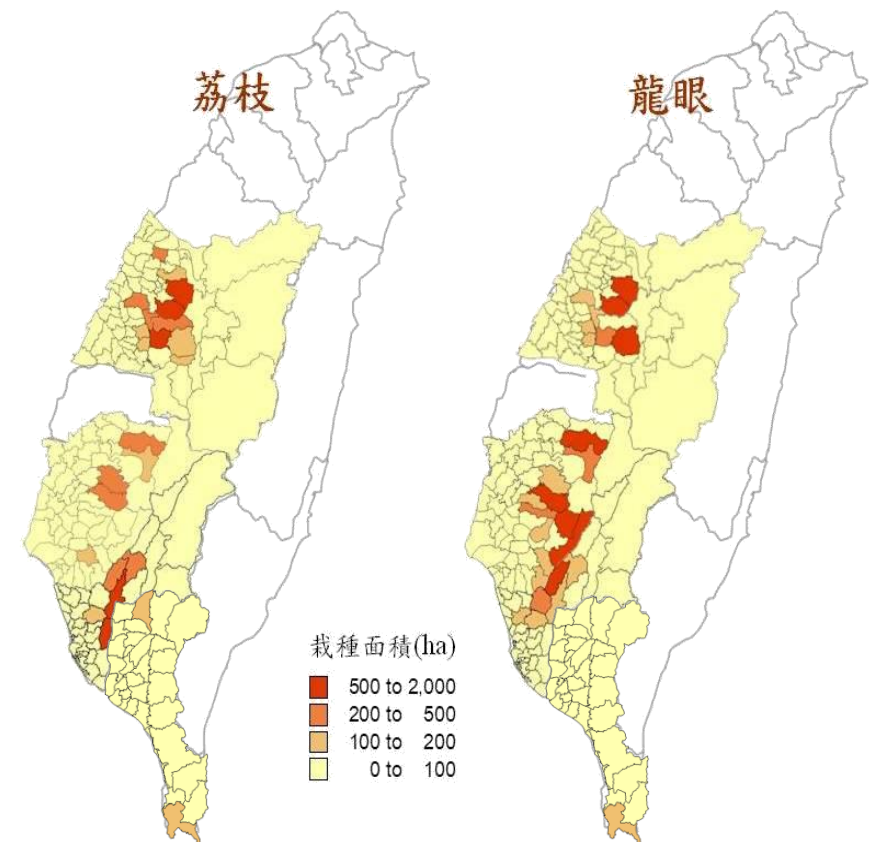
**生物防治：**112年總計釋放面積298.5公頃，釋放雌小蜂約750萬隻。

縣市	執行面積(公頃)	雌小蜂(隻)
高雄市	91.3	132.25萬
彰化縣	60	144萬
臺中市	55.3	199萬
臺南市	48.5	155萬
南投縣	17.5	38.2萬
嘉義縣	7.7	18.48萬
新竹市	6.25	15萬
宜蘭縣	5	24.5萬
苗栗縣	3	10.5萬
新竹縣	2	9.7萬
嘉義市	1	3.2萬
總計	297.55	750萬



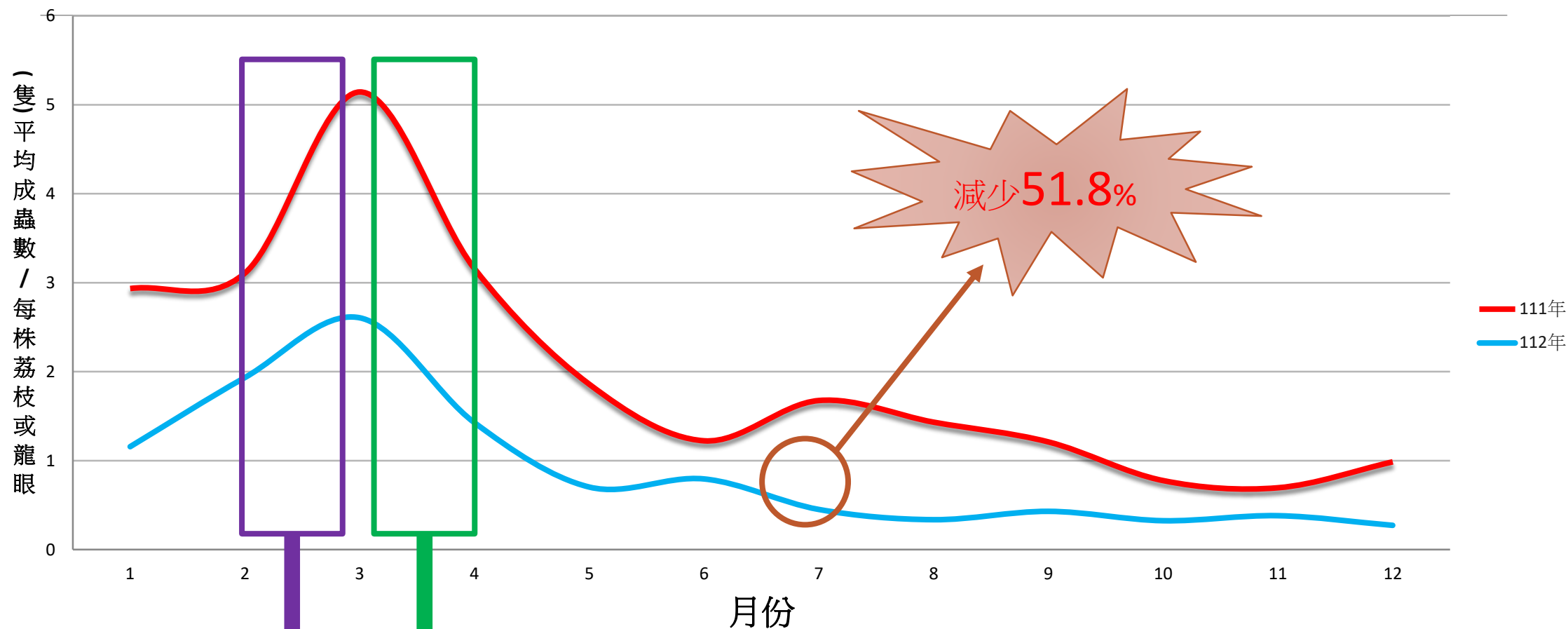
**監測調查：**辦理監測之縣市計9個，以荔枝或龍眼主要種植之鄉鎮市區為調查區，經調查數據分析，全國農業區112年荔枝龍眼生育期間(1-7月)之荔枝椿象成蟲平均數較111年減少51.8%，區域共同防治期(1-3月)成蟲平均數較去年減少48.6%，整體農業生產區荔枝椿象族群防控良好，無重大危害。

縣市	監測區域
高雄市	大樹區、旗山區、內門區、田寮區
臺南市	白河區、東山區、南化區、六甲區
臺中市	太平區、霧峰區、神岡區、大里區
南投縣	南投市、草屯鎮、中寮鄉、集集鎮
彰化縣	芬園鄉、彰化市、員林市、社頭鄉
嘉義縣	竹崎鄉、番路鄉、中埔鄉、梅山鄉
屏東縣	恆春鎮、高樹鄉、三地門鄉
雲林縣	古坑鄉、斗六市、林內鄉
苗栗縣	西湖鄉





# 112年與111年全國農業區荔枝椿象平均蟲數比較



2-3月為越冬成蟲防治關鍵期，推動共同防治  
3-4月為開花期，施放平腹小蜂進行生物防治

## 未來精進措施

### 一. 113年防治策略：

- 1.荔枝椿象野外族群龐大，防治目標主要為保障農業區生產安全，有效降低該害蟲密度。
- 2.部分廢棄果園人工不易進入、龍眼樹勢較高、採摘卵片時人身安全、有地方政府反應部分農友為採摘卵片而不進行該蟲防治管理。
- 3.經評估持續釋放天敵平腹小蜂防治，可建立穩定天敵族群，對於長期整體區域害蟲密度降低之效益較佳。
- 4.111年起取消收購荔枝椿象卵片，持續辦理生物防治及增辦免登記植物保護資材(皂鹽)防治。

### 二. 相關地方政府已因地制宜規劃整合防治措施，啟動防治作為，並持續向農友說明政策調整內容及原因。