

# 農業部動植物防疫檢疫署

## 委託清除化製之原料來源單電子化管理系統 及死亡畜禽化製流向查核管制系統增修操作 說明



委託清除化製之原料來源單電子化管理系統 <https://ertos.aphia.gov.tw>

# 簡報大綱

- 01 目標與效益
- 02 作業流程
- 03 加入Line官方帳號
- 04 原料來源場功能

# AGENDA



# 01

## 目標與效益

# 目標與範圍



## 避免資訊落差

- ✓ 即時了解全國死亡畜禽資料現況
- ✓ 避免紙本書寫不清造成登打上的資訊錯誤

## 有效管控疫情

透過即時取得全國死亡畜禽現況，更快了解是否有新興疫病產生，即刻防疫，減少損失，保障國人健康

## 穩定產銷需求

提前防範及管控疫情，避免因大量死亡畜產，影響市場供需

## 化製三聯單電子化

透過化製三聯單電子化作業流程快速掌握死亡畜禽變化，及早發現預警信號採取預防措施，避免潛在問題的發生

# 線上填報預期效益



## 提高作業效率

集運業者、化製場可現場線上同步點收。點收後化製場不需再重複填單，避免原料來源單遺漏及補單問題



## 減少紙本作業

透過牧場線上填報死亡畜禽原料，將不必印製紙本化製原料來源單，減少紙本作業及紙本印製成本(每年可減少近180萬張)

## 資料三方確認

死亡畜禽原料由牧場填報，集運業者、化製場點收，經三方確認之資料正確性較高，避免資料錯誤問題產生



## 即時線上查核

查核單位可線上進行委託清運化製原料來源之集運業者道路攔檢作業

# 02

## 作業流程

# 現況作業流程

1.通知集運業者清運



2.填寫紙本委託清除化製原料來源單



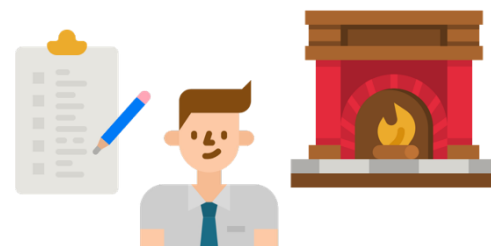
4.集運業者沿途載運並簽收委託清除化製原料來源單



3.集運業者到場點收委託清除化製原料來源單簽收



5.化製場整車秤重簽收委託清除化製原料來源單



6.化製場當日簽收委託清除化製原料來源單，需於72小時內進入死亡畜禽化製流向查核管制系統登錄



# 線上填報作業情境

透過三方契約書，系統將登錄的委託清除化製之原料來源單分派至所屬集運業者

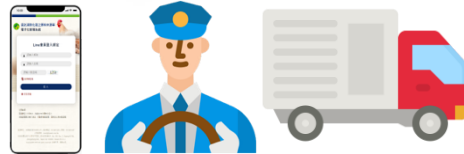
Step2:收到清運訊息進行清運，並現場線上點收死亡畜禽資料

透過三方契約書，系統將委託清除化製之原料來源單分派至所屬化製場

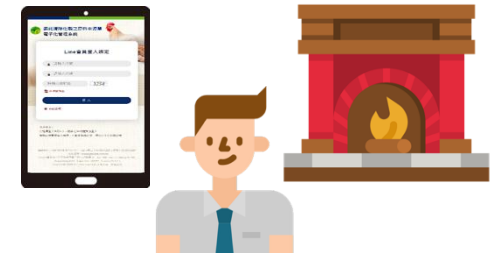


● 委託清除化製原料來源場

Step1:線上填寫要清運的死亡畜禽資料



● 集運業者



● 化製場業者

Step3:整車點收集運業者清運的死亡畜禽資料

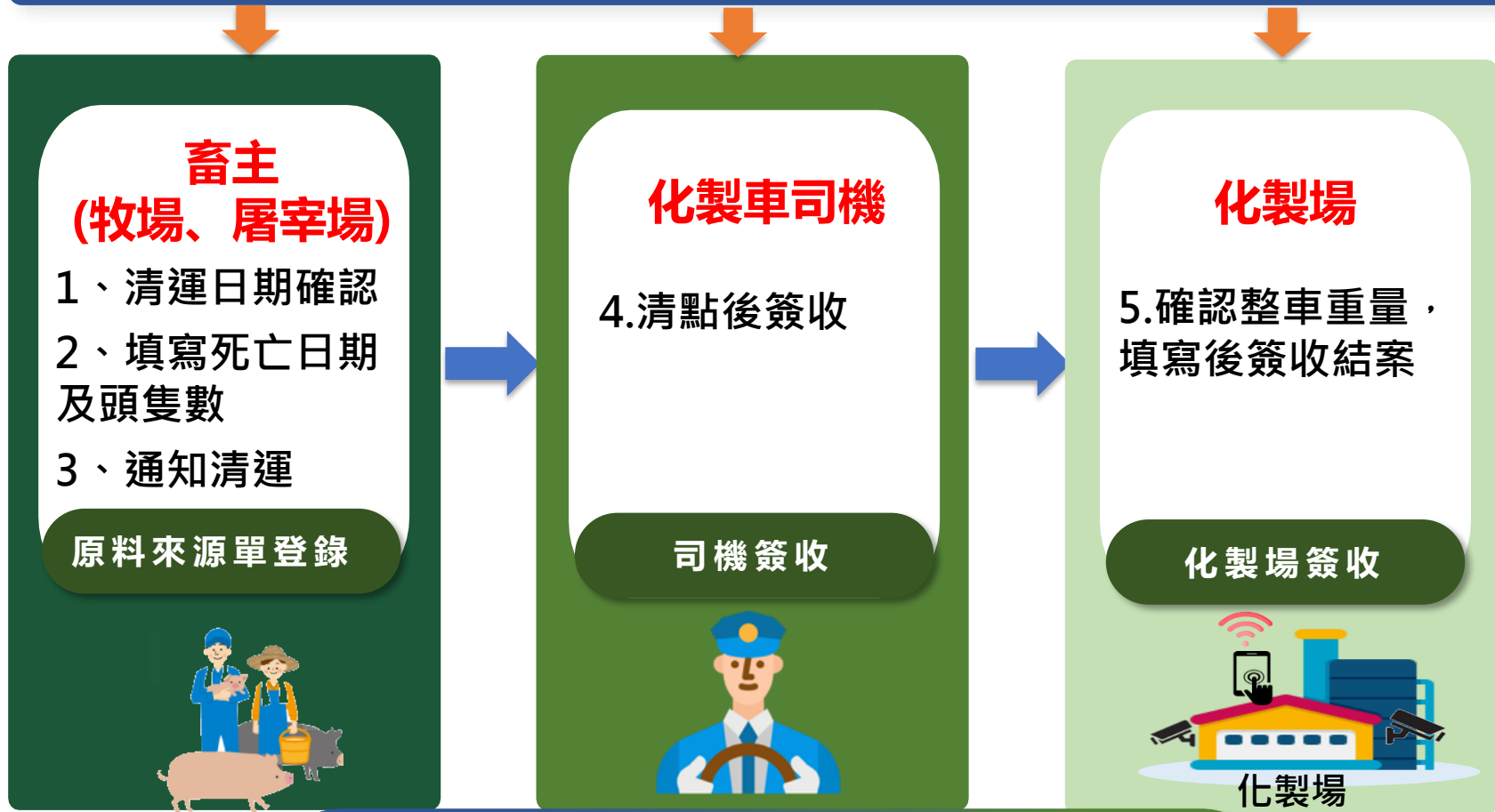


● 查核單位

查核單位道路攔檢可直接線上同步登錄查核結果



## 登入系統 (輸入帳密或綁定Line登入)



5 個步驟即完成簽收作業



03

加入Line官方帳號

Reporter

# 系統帳號綁定Line三步驟

01 加入Line官方帳號

02 首次綁定

03 線上作業



快速登入系統提升原料來源單  
登錄與簽收作業

# 1. 加入Line官方帳號



ID搜尋「 @ertos 」

掃描QR加官方Line



# 2. 首次綁定

## A. 登入系統

### 使用者帳號說明

- ✓ 原料來源場帳號：為防疫統編，共6碼，初次登入密碼請用帳號後5碼。
- ✓ 集運車司機帳號：為A + 司機合約手機號碼，初次登入密碼為帳號後5碼。
- ✓ 化製場及防治所：帳號、密碼同死亡畜禽化製流向查核管制系統。



## 2. 首次綁定

### B. 首次登錄會要求變更密碼

帳號密碼規則說明：

- ✓ 含英文字大小寫
- ✓ 含數字
- ✓ 密碼設定字元為 8-12碼

首次登入密碼修改 - 委託清除化製之原料來源單  
https://ertos.aphia.gov.tw/Account

委託清除化製之原料來源單  
電子化管理系統

歡迎回來！ 登出

帳號

\*舊密碼

輸入舊密碼

\*新密碼

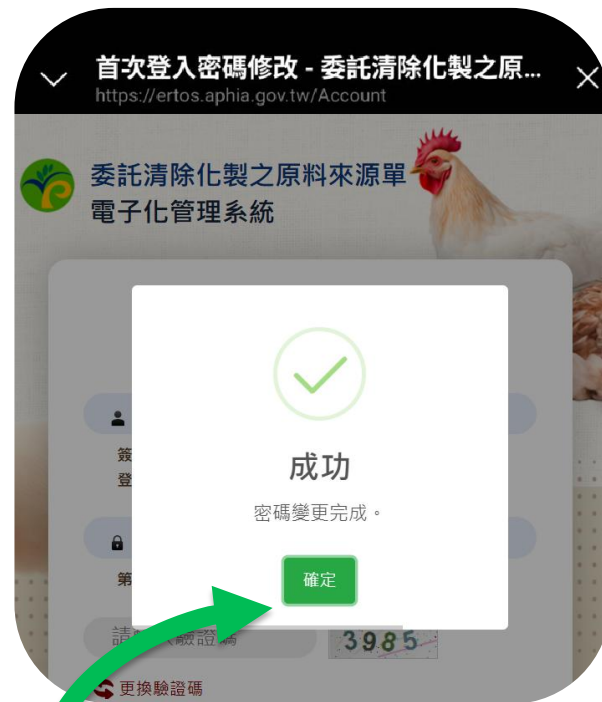
輸入新密碼

密碼需含英文大小寫、數字，設定位元數8-12碼

\*新密碼確認

輸入新密碼確認

變更



4

設定變更成功出現成功訊息

# 3. 線上作業

回到Line  
官方帳號  
選單頁面

之後登錄系統，  
只需回到Line官  
方帳號即可快速  
登錄系統並連結  
功能使用



選擇要操作  
的功能開始  
使用



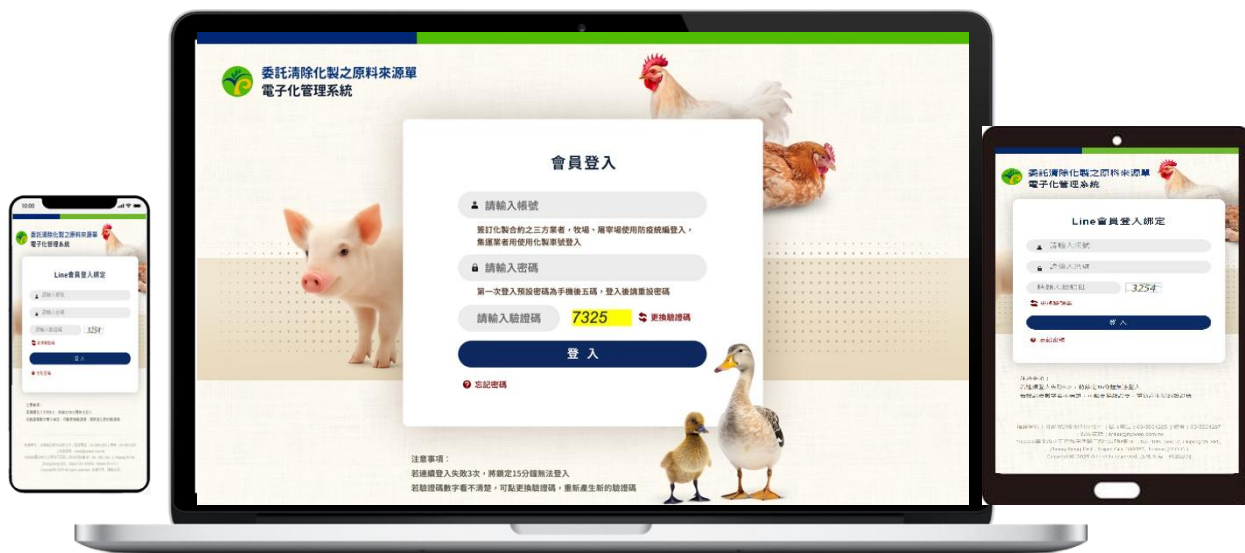


# 04

---

**化製原料場功能**  
(委託清除化製之原料來源單  
電子化管理系統)

# 介面採響應式網頁設計



使用者在不同裝置螢幕上都能呈現最佳的瀏覽體驗

# 一般網頁登入

<https://ertos.aphia.gov.tw>



掃我連電子原料來源單系統

使用電腦或平板呈現

手機方式呈現

登入系統

委託清除化製之原料來源單  
電子化管理系統

### 會員登入

請輸入帳號  
簽訂化製合約之三方業者、牧場、屠宰場使用防疫系統登入，集運司機請洽化製場

請輸入密碼  
首次登入請使用 預設密碼，並於登入後立即變更密碼。

請輸入驗證碼 2174 更換驗證碼

登入 使用 LINE 登入

忘記密碼

注意事項：  
若連續登入失敗3次，將鎖定15分鐘無法登入  
若驗證碼數字看不清楚，可點選更換驗證碼，重新產生新的驗證碼

委託清除化製之  
原料來源單  
電子化管理系統

### 會員登入

請輸入帳號  
簽訂化製合約之三方業者、牧場、屠宰場使用防疫系統登入，集運司機請洽化製場

請輸入密碼  
首次登入請使用 預設密碼，並於登入後立即變更密碼。

請輸入驗證碼 2174 更換驗證碼

登入 使用 LINE 登入

忘記密碼

注意事項：  
若連續登入失敗3次，將鎖定15分鐘無法登入  
若驗證碼數字看不清楚，可點選更換驗證碼，重新產生新的驗證碼

## 步驟一：身分驗證

### 使用手機號碼驗證身分成功

(首次登入請務必確認個人資料手機號碼是否正確)

**會員登入**

請輸入帳號

簽訂化製合約之三方業者、牧場、屠宰場使用防疫系統登入·集運司機請洽化製場

請輸入密碼

首次登入請使用 預設密碼  
·並於登入後立即變更密碼。

請輸入驗證碼

2174 更換驗證碼

登入

使用 LINE 登入

忘記密碼

委託清除化製之原料來源單 電子化管理系統

忘記密碼

發送手機驗證碼

請輸入驗證碼

下一步

委託清除化製之原料來源單 電子化管理系統

忘記密碼

重新發送驗證碼 (20秒)

810144

下一步

成功

手機驗證成功，請設定您的新密碼

確定

## 步驟二：變更密碼

驗證成功後請重設密碼

委託清除化製之原料來源單  
電子化管理系統

歡迎回來！ [登出](#)

帳號

\* 舊密碼

輸入舊密碼

\* 新密碼

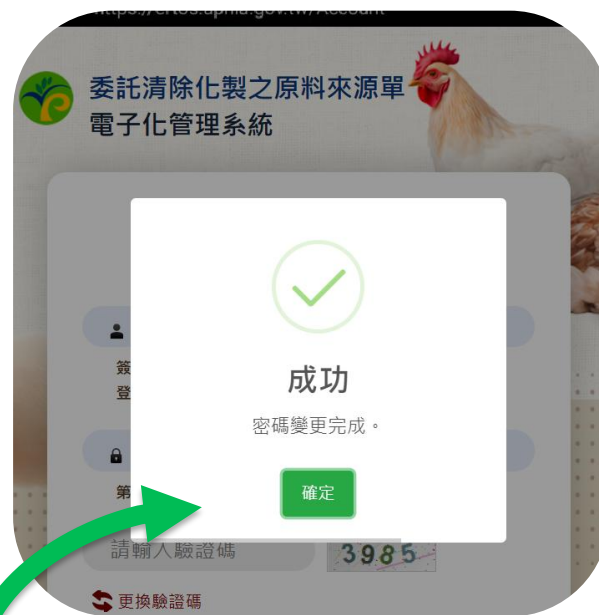
輸入新密碼

密碼需含英文大小寫、數字，設定位元數8-12碼

\* 新密碼確認

輸入新密碼確認

**變更**



設定變更成功出現成功訊息

# 原料來源場角色主要功能



1

## 委託清除化製之原料來源單(甲乙丙聯)登錄

日常死亡畜禽化製原料登錄，填寫完成即時通知集運業者清運。

2

## 原料來源單查詢

提供歷史線上填寫原料來源單查詢。

3

## 三方契約書

化製場、集運業者、原料來源場三方簽立的合作合約。

4

## 原料來源場帳號管理

原料來源場可自行建立系統帳號，管理原料來源場化製資料。

5

## 個人資料維護

個人資料維護更新或變更密碼時使用。

# 線上填寫原料來源單

# 1 (甲乙丙聯) 委託清除化製之原料來源單登錄

委託清除化製之原料來源單  
電子化管理系統

歡迎回來! [登出](#)

首頁  
> 委託清除化製之原料來源單(甲乙丙聯)登錄

委託清除化製之原料來源單(甲乙丙聯)登錄

共 1 筆資料, 第 1 / 1 頁

**+ 新增登錄**

委託清運日期	2025/10/16
原料來源單號	E114A00174002
化製場	
集運業者	車主/
防疫統一編號(名稱)	A00 (雞場)
化製原料	白肉雞 58 隻 有色雞 1 隻
送單時間/送單人	20251016 16:32/林
單號狀態	編輯中
維護	<a href="#">編修</a>

委託清除化製之原料來源單(甲乙丙聯)登錄

化製原料來源場  
防疫統一編號(名稱):  
負責(管理)人:

化製集運業者及化製場  
集運業者/車號: 123  
化製場: 防檢署  
禽畜種類/經營規模(頭數): 雞 / 3000  
委託清運日期(填單日期): 2025/10/17

種類	數量	頭/隻
白肉雞	5	頭/隻
有色雞		頭/隻
蛋雞		頭/隻

\*死亡日期: 2025/10/17

+ 新增登錄

化製原料

\*死亡日期: 2025/10/16

種類	數量	頭/隻
白肉雞		頭/隻
有色雞	2	頭/隻
蛋雞		頭/隻

+ 新增死亡日期

註記

早上10點前到場清運

[暫存](#) [通知清運](#)

系統自動對應您所簽約的化製場及集運業者

清運日期預設填單日期, 可編修

實際死亡日期以及死亡頭隻數

可新增多筆死亡日期。

列表提供等待進化製場之來源單查閱

ertos.aphia.gov.tw 顯示通知清運成功

確定

# 原料來源單表單狀態說明

未完成化製簽單單號仍會出現在列表，並且系統依單號狀態開放編輯或檢視

## 委託清除化製之原料來源單(甲乙丙聯)登錄

← 返回

共 3 筆資料，第 1/1 頁

◀ < 1 > ▶

+ 新增登錄

委託清運日期	2025/10/26
化製場	防檢署
集運業者	總局主/ A1
防疫統一編號(名稱)	AC (竹 雞場)
化製原料	有色雞 1 隻
送單時間/送單人	20251025 20:46

單號狀態	編輯中
維護	<a href="#">編修</a>

未送通知集運業者清運，仍可點“編修”進入編輯清運資料

委託清運日期	2025/10/25
原料來源單號	E114A00174002
化製場	防檢署
集運業者	總局主/ AE
防疫統一編號(名稱)	A0 (竹 雞場)
化製原料	白肉雞 1 隻 駝鳥 1 隻
送單時間/送單人	20251025 20:43/

單號狀態	集運業者退回
維護	<a href="#">編修</a>

被集運業者退回後仍可以編修

委託清運日期	2025/10/24
原料來源單號	E114A00174003
化製場	防檢署
集運業者	總局主/ AB
防疫統一編號(名稱)	A0 (竹 雞場)
化製原料	蛋雞 1 隻
送單時間/送單人	20251025 20:42/

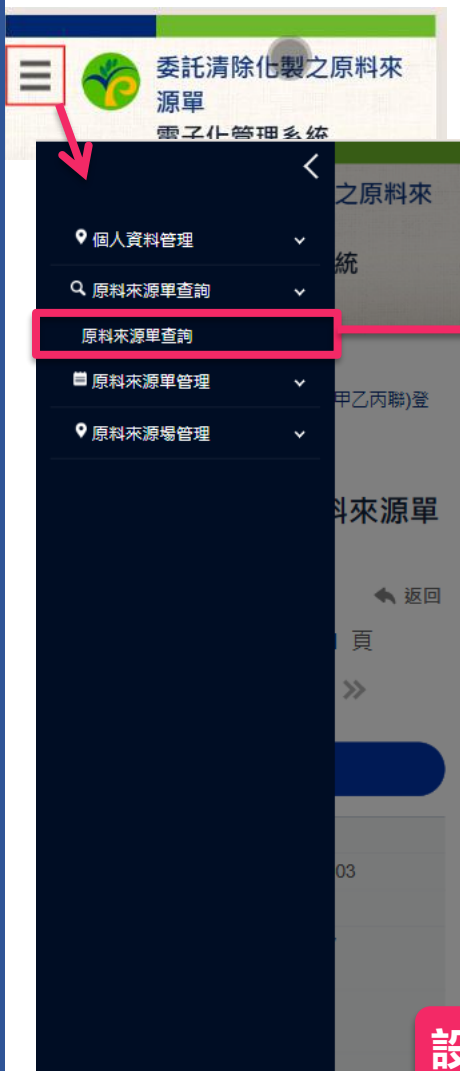
單號狀態	集運業者待簽收
維護	<a href="#">檢視</a>

已通知清運未完成化製簽收則只開放檢視內容

1 委託清除化製之原料來源單  
(甲乙丙聯)登錄

# 查詢歷史委託清運原料來源單

## 2 原料來源單查詢



### 原料來源單查詢

← 返回

秤重日期

委託清運日期 (填單日期)

關鍵字查詢

單號狀態

**查詢**

清除

設定查詢條件，並點選查詢

共 2 筆資料，第 1/1 頁

1

秤重日期	未秤重
委託清運日期	2025/10/17
原料來源單號	E114A00174003
化製場	防檢署
集運業者	
防疫統一編號 (名稱)	A0 (竹 堆場)
地址	宜 溪
化製原料	白肉雞 1 頭 鶉鶉 1 頭 有色雞 1 頭
單號狀態	集運業者待簽收

秤重日期	2025/10/16
委託清運日期	2025/10/16
原料來源單號	E114A00174001
化製場	
集運業者	-123
防疫統一編號 (名稱)	A0 (竹 堆場)
地址	宜

# 查詢歷年簽約化製合約

## 3 三方契約書

委託清除化製之原料來源單

- 個人資料管理
- 原料來源單查詢
- 原料來源單管理
- 原料來源場管理
- 三方契約書**
- 原料來源場帳號管理

三方契約書

共 1 筆資料，第 1/1 頁

防疫統編	A0
化製原料來源場	養雞場
化製場	防檢
集運業者	車主(ABC-123)
合約日期	2025/01/01 ~ 2025/12/31
離契約到期日	尚有75天
合約內容	<a href="#">檢視</a>

查看詳細資料

契約內容	
化製場名稱	防檢
集運業者名稱	車主
集運業者連絡電話	0922
化製原料來源場名稱	養雞場
防疫統編	A0
清運地址	宜蘭縣礁溪鄉
連絡電話	0922
畜禽種類	雞
經營規模(頭/隻)	3000
契約書起迄日	2025/01/01~2025/12/31
合約編號	

提供已簽約契約書查閱

共 1 筆資料，第 1/1 頁

回列表

# 建立原料來源場其他管理人員

新增其他管理人員，  
填寫帳號基本資訊

## 4 原料來源場帳號管理

委託清除化製之原料來源單

- 個人資料管理
- 原料來源單查詢
- 原料來源單管理
- 原料來源場管理
- 三方契約書
- 原料來源場帳號管理**

委託清除化製之原料來源單  
電子化管理系統

歡迎回來！ 登出

**+ 新增管理人員**

帳號	A00
使用者名稱	
所屬單位	雞場
手機	092
地址	宜蘭縣 礁溪鄉
最新登入時間	2025/10/17 13:50
維護	維護

共 1 筆資料，第 1/1 頁

一般帳號維護

新增原料來源場帳號

← 返回

角色  
委託清除化製來源場

所屬單位

帳號  
建立帳號後由系統自動產生

\*使用者姓名  
王

\*手機號碼  
09

E-mail  
mavis

聯絡地址  
臺北市 南港區

取消 新增

點選新增  
完成帳號  
開立

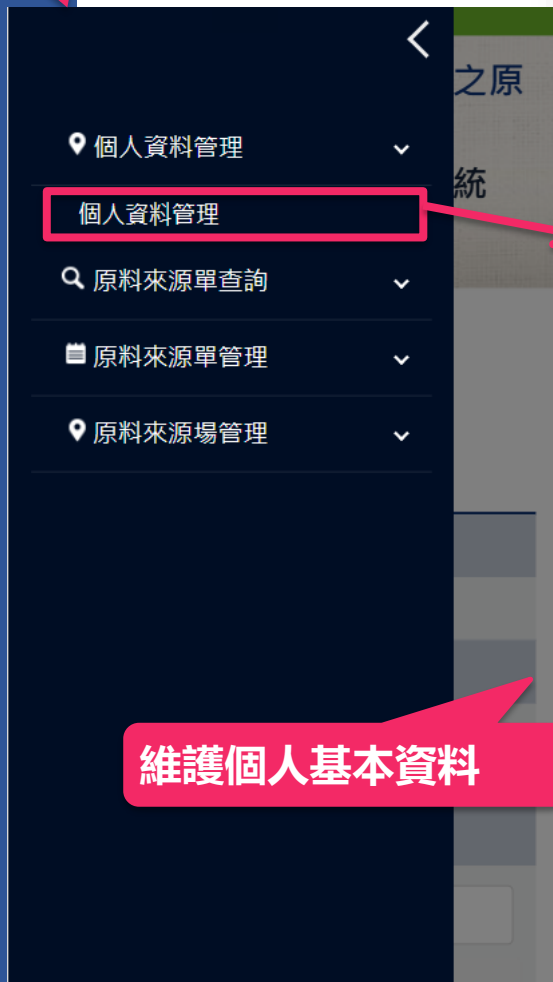
成功

新增帳號成功！使用者帳號為：A00。初始密碼為：。請通知使用者並要求其盡快變更密碼。

確定

# 變更個人資料或密碼

## 5 個人資料管理



維護個人基本資料



# 問題諮詢方式

---



客服電話

03-5601285



電子郵件

[meat@hyweb.com.tw](mailto:meat@hyweb.com.tw)



THANKS

# Thank You

---

簡報結束  
敬請指教